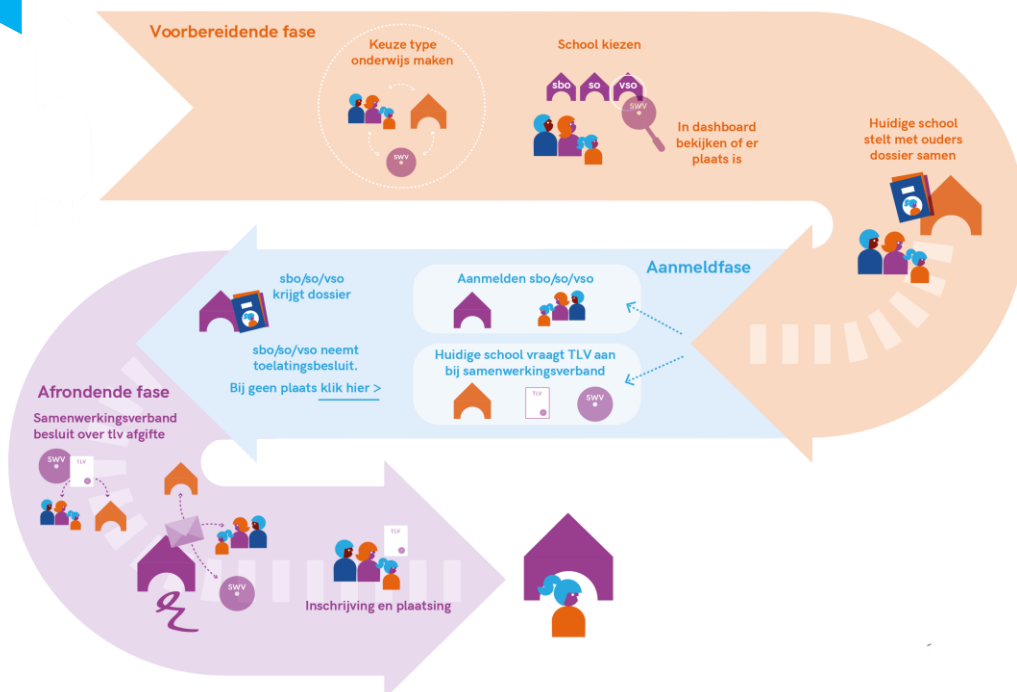


# EINDVERSLAG

Project  Centrale AanmeldRoute SBO/SO/VSO  
2019-2024



## Inleiding

De Centrale AanmeldRoute is een innovatief project om voor leerlingen, ouders en scholen een transparante, eenduidige en eenvoudige route vorm te geven richting het (voortgezet) gespecialiseerd (basis-)onderwijs in Rotterdam. De oriëntatie op deze nieuwe route is in 2019 gestart door de samenwerkingsverbanden PPO Rotterdam en Koers VO samen met de Gemeente Rotterdam. Inmiddels is het project onze vaste werkwijze geworden in de regio van PPO Rotterdam en Koers VO op de scholen voor de route naar het (voortgezet) speciaal (basis)onderwijs.

In dit eindverslag staan de totstandkoming, de opgestelde uitgangspunten, de beoogde doelen, behaalde opbrengsten en ervaren knelpunten van het project omschreven. Daarnaast zijn er ook aanbevelingen beschreven om de toeleiding naar het (V)S(B)O verder te uniformeren en versterken om vervolgens bij te dragen aan een dekkend netwerk in de regio van PPO Rotterdam en Koers VO.

Namens beide samenwerkingsverbanden willen we alle partijen, gemeente Rotterdam, de betrokken schoolbesturen, de medewerkers van de (V)S(B)O-scholen en onze collega's, die de afgelopen jaren hebben meegedacht en -gewerkt aan de ontwikkeling van de Centrale AanmeldRoute bedanken voor hun inzet en opbouwende feedback.

## Inhoud

Aanleiding.....	4
Totstandkoming Centrale AanmeldRoute .....	4
Uitgangspunten en doelen .....	5
Procedure Centrale AanmeldRoute .....	6
Verloop projectfase: opbrengsten .....	8
Verloop projectfase: knelpunten .....	9
Evaluatie.....	11
Conclusie .....	12
Aanbevelingen .....	12
Vervolg.....	13
Bijlage 1: Uitkomsten evaluatie SBO d.d. 30-09-2024 .....	14
Bijlage 2: Uitkomsten evaluatie (V)SO4 d.d. 01-10-2024.....	15
Bijlage 3: Uitkomsten evaluatie SO3zml d.d. 03-10-2024.....	16

## Aanleiding

In 2019 ontstaat binnen de samenwerkingsverbanden PPO Rotterdam en Koers VO, de Gemeente Rotterdam en de (V)SO-schoolbesturen de nadrukkelijke wens om voor leerlingen, ouders en scholen een transparante, eenduidige en eenvoudige route vorm te geven richting het (voortgezet) gespecialiseerd onderwijs in Rotterdam.

Aanleiding waren de onderstaande knelpunten:

- Ouder(s)/ verzorger(s) verkeren te lang in onzekerheid over wanneer en op welke (V)SO-school hun kind terecht kan. Dit omdat een toelaatbaarheidsverklaring (TLV) hierbij geen uitsluitsel biedt en het onduidelijk is welke scholen überhaupt een plek kunnen bieden. De procedures voor ouders zijn onnodig ingewikkeld en lopen onnodige vertraging op vanwege onduidelijkheid daarover.
- Ouders melden hun kind aan bij meerdere (V)SO-scholen. Het is onbekend welke leerlingen op welke wachtlijsten staan. Dat leidt tot dubbele aanmeldingen, onbetrouwbare gegevens en onnodige extra handelingen op scholen.
- Het huidige systeem zorgt ervoor dat scholen onvoldoende zicht op elkaar hebben, waardoor zij slechts beperkt van elkaar leren.
- De structurele verbinding met de gemeentelijke jeugdhulp op zowel regionaal beleidsniveau als op individueel casusniveau ontbreekt.
- Op regionaal niveau is er onvoldoende zicht of leerlingen op de meest passende plek terecht (zijn ge) komen.
- Er is nog geen regie op terugplaatsingen naar het regulier onderwijs.

## Totstandkoming Centrale AanmeldRoute

Na een traject van ongeveer twee jaar met een onderzoeksfase (o.a. desk-study en interviews) en een ontwerpfase (o.a. ontwerpgroepen) welke de betrokkenen vanuit de (V)SO-besturen, de samenwerkingsverbanden en de Gemeente Rotterdam gezamenlijk doorlopen hebben, volgt er in juni 2021 een bestuurlijk akkoord om te beginnen met de nieuwe werkwijze. Hierbij vindt de aanmelding op de (V)SO-school tegelijkertijd plaats met de aanvraag voor een toelaatbaarheidsverklaring bij het samenwerkingsverband<sup>1</sup>. Vanaf de start is er sprake van een lerende invoering; de werkwijze wordt tussentijds bijgesteld naar aanleiding van opgedane ervaringen.

Per 1 oktober 2021 is de Centrale AanmeldRoute gestart en de werkwijze is gaandeweg aangescherpt aan de hand van de praktijk, de feedback vanuit het scholenveld en vanuit het juridisch kader. Ook de naam is aangepast van Centraal Aanmeldpunt of Centrale Aanmelding naar de Centrale AanmeldRoute omdat het gaat om de gehele route in de toeleiding richting het (V)S(B)O en niet om een 'fysiek punt' waar enkel de aanmeldingen binnen komen. De eerste naamgeving heeft in de beginfase van het project voor verwarring in de verwachtingen gezorgd.

Het Speciaal Basisonderwijs is sinds januari 2024 aangesloten en de Centrale AanmeldRoute is afgestemd op de OverstapRoute. Drie jaar na de start is de projectfase afgerond en is het een werkwijze binnen de samenwerkingsverbanden geworden. Eind september 2024/begin oktober 2024 is er een evaluatie gehouden om de werkwijze te borgen en de projectfase af te ronden.

---

<sup>1</sup>De wettelijke kaders, zoals WPO, WVO, WEC en WGBH/CZ, zijn de basis van het project Centrale AanmeldRoute.

## Uitgangspunten en doelen

Voor de Centrale AanmeldRoute zijn vooraf de volgende uitgangspunten geformuleerd door de projectgroepen en de stuurgroep:

- Een route die zo transparant mogelijk is voor ouders
- Een proces dat de overgrote meerderheid van de casussen versneld
- Het is een gezamenlijke verantwoordelijkheid dat iedere leerling een plek vindt
- Ruimte voor opschaling wanneer nodig
- Betrokkenheid, met een echt mandaat, van (V)SO-scholen
- Toekomstgericht op verbinding met de gemeente en wijdere regio
- Organiseren van betrokkenheid van de juiste mensen op het juiste moment
- Een lerende invoering

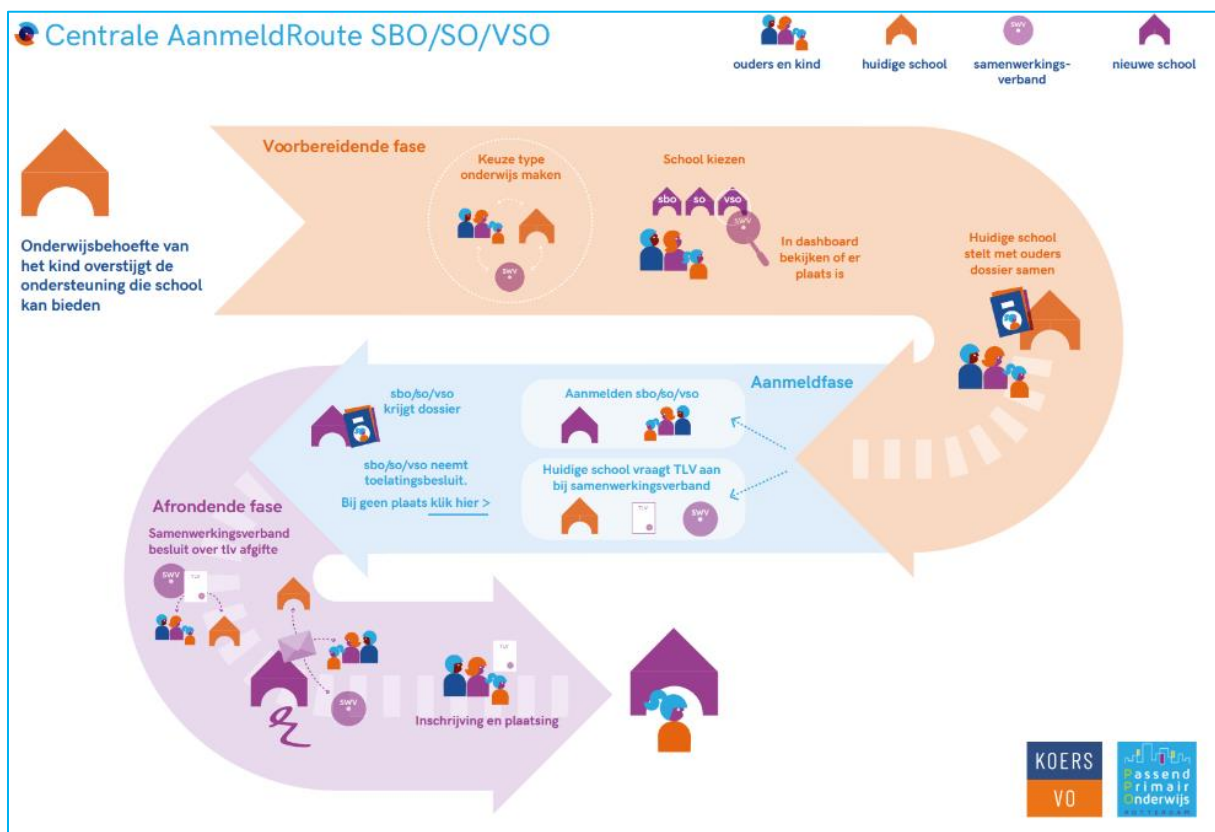
Bij aanvang van de Centrale AanmeldRoute is gekozen voor werken met uitgangspunten in plaats van concrete doelen. Om doelgericht te werk te gaan zijn de uitgangspunten zijn gaandeweg vertaald in de onderstaande doelen van de Centrale AanmeldRoute.

- Het vormgeven van een route die door alle partijen wordt gehanteerd voor de toeleiding naar alle (V)S(B)O- scholen in gebied van PPO Rotterdam en Koers VO.
- De route is ondersteunend voor de regiofunctie die de (V)SO-scholen hebben.
- Zorgvuldige en integrale dossiervorming voor de route richting het (V)SO en de aanvraag van een toelaatbaarheidsverklaring.
- Gezamenlijke verantwoordelijkheid voor de plaatsing van iedere leerling en de aanvraag voor een toelaatbaarheidsverklaring.
- Zicht krijgen op het dekkend netwerk van zorg- en onderwijsvoorzieningen binnen Rotterdam.

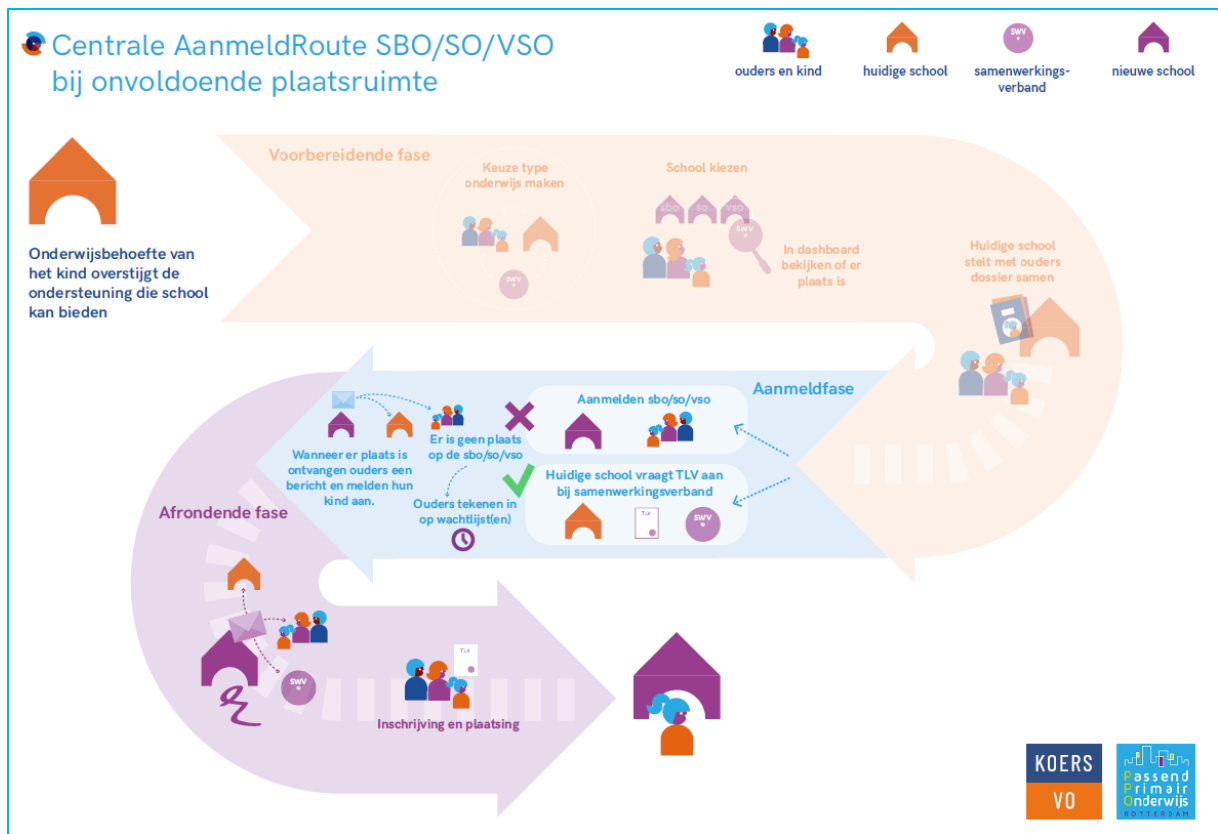
## Procedure Centrale AanmeldRoute

De route naar het (V)S(B)O verloopt via een drietal fases die ouders en kind, de huidige school, de nieuwe school en het samenwerkingsverband gezamenlijk doorlopen (*zie figuur hieronder*). Dit wordt de Centrale AanmeldRoute genoemd. De route met toelichting van de stappen, is te vinden op de websites van [PPO Rotterdam](#) en [Koers VO](#), zowel voor scholen als voor ouders.

- In de **voorbereidende fase** wordt het type onderwijs bepaald en een bijbehorende school/ scholen gekozen, het dashboard met het bezettingsoverzicht van de (V)S(B)O scholen kan gebruikt worden om te kijken welke passende scholen nog plek zouden kunnen hebben.
- In de **aanmeldfase** vindt de aanmelding op de (V)S(B)O school gelijktijdig plaats met de aanvraag van de toelaatbaarheidsverklaring (TLV) bij het samenwerkingsverband. Hiervoor wordt één digitaal en integraal aanmeld /TLV formulier gebruikt dat overgedragen wordt via Kindkans(PO) en als bijlage in OnderwijsTransparant(VO).
- De inschrijving en plaatsing van de leerling vindt plaats in de **afroendende fase**. Het samenwerkingsverband heeft de toelaatbaarheidsverklaring beoordeeld en afgegeven en de (V)S(B)O- school heeft plek.



Figuur 1: Vormgeving CAR - bij plaats in het (V)S(B)O



Figuur 2: Vormgeving CAR - bij wachtlijst (V)S(B)O

## Verloop projectfase: opbrengsten

Aan het eind van de projectfase zijn de onderstaande opbrengsten te onderscheiden:

- Het tot stand brengen van de procedure van de Centrale AanmeldRoute (V)S(B)O,
- Het in samenspraak ontwikkelen van een digitaal én integraal aanmeld/TLV dossier Via Kindkans (PPO) en als bijlage in OT (Koers VO).
- Voorlichtingsbijeenkomsten voor en door (V)SO- scholen over hun specifieke aanbod middels digitale zeepkistbijeenkomsten.
- Meer zicht krijgen op het dekkende netwerk en beschikbare plaatsen door een bezettingsoverzicht van de (V)S(B)O scholen.
- De juridische kaders zijn verwerkt in de route.
- Er is een overzicht van de verschillende arrangementen van het SO3.
- Brede informatievoorziening op het gebied van de juridische kaders en het aanbod op de (V)SO-scholen heeft plaats gevonden voor de scholen binnen het gebied van PPO Rotterdam en Koers VO en de omringende samenwerkingsverbanden.
- Periodieke overleggen met de (V)S(B)O-scholen met als doel om de huidige ontwikkelingen binnen de samenwerkingsverbanden en de scholen te bespreken en de werkwijze af te stemmen.
- Het webinar over aanmelding, toelating en zorgplicht is zelfs landelijk veel bekeken.
- Er is een juridisch naslagwerk rondom aanmelding, toelating en zorgplicht, klik [hier](#).

Tabel 1: Stand van zaken CAR november 2024

Doel	Afgerond / opgeleverd	Openstaand/lopend
<b>Route</b>	Procedure CAR (V)S(B)O Juridisch naslagwerk Inrichting Kindkans / OT	
		Afstemming OverstapRoute Afstemming regio samenwerkingsverbanden Inrichten consultatiestructuur S(B)O- deskundige (PPO)
<b>Dossiervorming</b>	Integraal aanmeld/TLV dossier	
		Herzien werkwijze Kindkans (PPO) Aanpassingen OT (Koers VO) Aanpassingen op hoorrecht leerlingen
<b>Gezamenlijke verantwoordelijkheid</b>	Periodieke overleggen met SBO, SO en VSO Matchingoverleggen Webinar en verdiepende Juridische bijeenkomsten	
		Afronding juridische vraagstukken
<b>Dekkend netwerk</b>	Dashboard – Bezettingsoverzichten Arrangementen overzicht SO3 Informatiebijeenkomsten (V)SO-scholen (zeepkist bijeenkomsten)	
		Centraal Overzicht Wachtenden Verbeteren monitoring leerlingen met TLV maar zonder plek binnen het (V)S(B)O door het samenwerkingsverband



## Verloop projectfase: knelpunten

De Centrale AanmeldRoute was vanaf de start een innovatief project waarbij de samenwerkingsverbanden, de (V)SO-schoolbesturen en de Gemeente Rotterdam gezamenlijk opgetrokken zijn om, in eerste instantie alleen, de toeleiding naar het (V)SO te verbeteren. Later zijn hierbij ook het SBO en de afstemming met de OverstapRoute bijgekomen.

In juni 2021 lag er een bestuurlijk akkoord om te starten met de Centrale AanmeldRoute, gezien de omvang van het project werd er vanaf de start gesproken over een lerende invoering. De route is gaandeweg bijgesteld aan de hand van de ervaren knelpunten, hieronder geclusterd per doel.

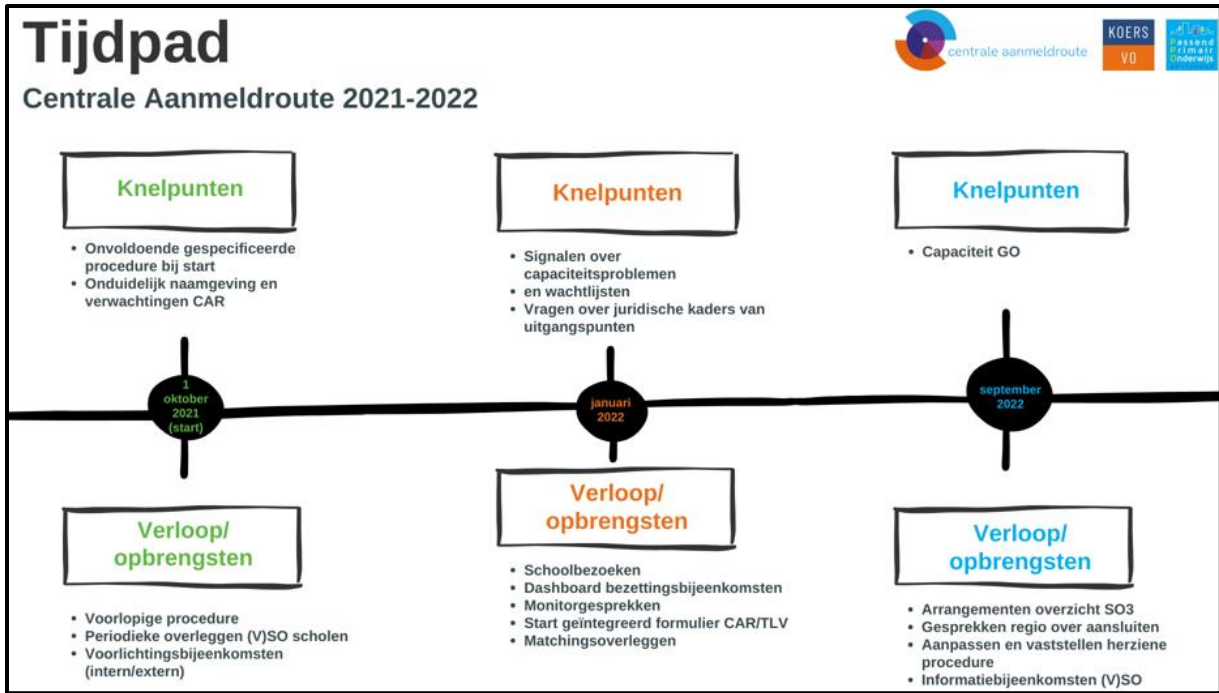
Een van de grootste knelpunten was dat er voorafgaand aan de start van de Centrale AanmeldRoute enkel uitgangspunten zijn geformuleerd, maar dat concrete doelstellingen en overeenstemming over de naam van de werkwijze ontbraken. Hierdoor waren er verschillende onderlinge verwachtingen tussen de scholen en de samenwerkingsverbanden.

De oorspronkelijke route was hiernaast opgesteld vanuit de wens om gezamenlijk zorg te dragen voor elke leerling waarbij de vooruitstrevende bestuurlijke afspraken niet geheel overeenkwamen met de wettelijke kaders van de WPO, WVO, WEC, WGBH/CZ en de zorgplicht. Zoals aanmelden bij één passende (V)S(B)O school om de aanmelding te versnellen en ouders en leerling direct naar de passende school van keuze toe te leiden en de mogelijkheid van betrokkenheid bij een leerling door de (V)S(B)O school in de oriëntatiefase zonder dat hierbij de zorgplicht in werking treedt.

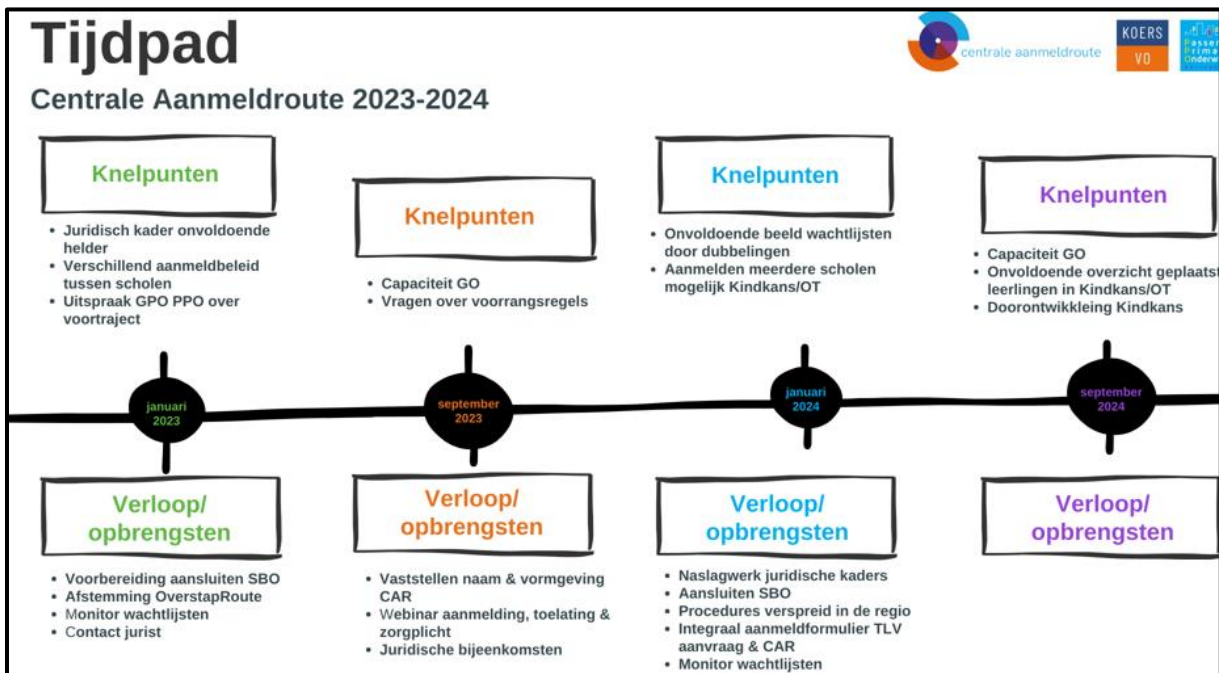
De Centrale AanmeldRoute zorgt voor een snelle, transparante en eenduidige toeleiding naar het (V)S(B)O indien er plaatsingsruimte is. De landelijke en regionale capaciteitsproblematiek binnen het (V)S(B)O zorgt echter voor (lange) wachtlijsten waardoor de toeleiding van de leerlingen stagneert omdat er geen toelatingsbeslissing genomen kan worden door de scholen.

Tabel 2: Knelpunten tijdens project CAR

Doel	Knelpunt
Route	Geen opgestelde doelen Ouders niet meegenomen in de ontwikkeling Juridische kaders ontbraken Verwachtingen & Naamgeving project
Dossiervorming	Aanmelden bij meerdere scholen
Gezamenlijke verantwoordelijkheid	Wettelijke kaders vs. bestuurlijke afspraken
Dekkend netwerk	Geen eenduidig zicht op de wachtlijsten en de absolute vraag naar het (V)S(B)O Capaciteitstekort binnen het (V)S(B)O Naleven zorgplicht wanneer een leerling niet passend blijkt te zijn Onduidelijkheid over voorrangregels



Figuur 3: Schematische weergave verloop projectfase CAR

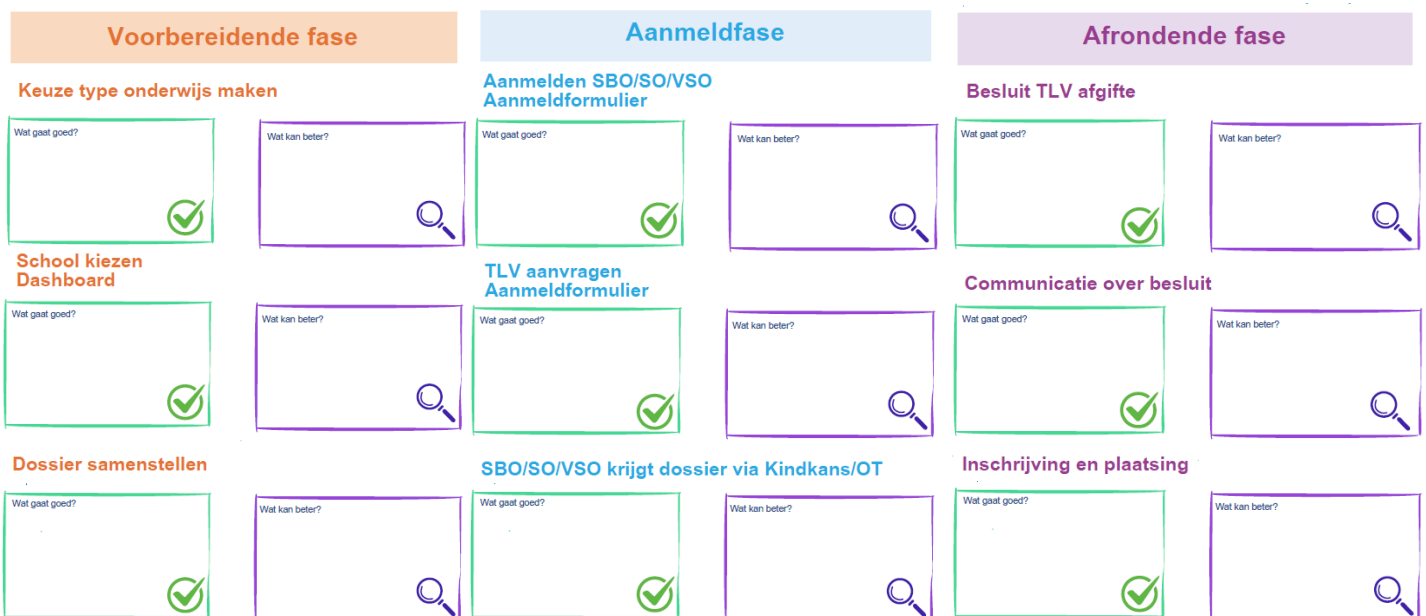


Figuur 4: Schematische weergave verloop projectfase CAR

## Evaluatie

In de herfst van 2024 is er een eindevaluatie gehouden met het scholenveld, de Gemeente Rotterdam en medewerkers van de samenwerkingsverbanden PPO Rotterdam en Koers VO om de werkwijze verder te borgen en de projectfase af te ronden.

In drie bijeenkomsten (SBO, (V)SO3 en (V)SO 4) kon men middels post-its op posters aangeven wat goed gaat en wat beter kan. Voor de bijeenkomsten waren afgevaardigden van de schoolbesturen, verwijzende scholen, ontvangende scholen en medewerkers van de beide samenwerkingsverbanden uitgenodigd. Gemiddeld waren er ongeveer 15 personen aanwezig per ronde. Na een inventarisatie werd op aan gesprekstafel doorgepraat over de opbrengsten op de posters. De drie bijeenkomsten zijn door het projectteam van de Centrale AanmeldRoute als positief en opbouwend ervaren.



Figuur 5: Werkvorm evaluatie CAR

In Bijlage 1 tot en met 3 zijn de gebundelde uitkomsten uit de evaluatie puntsgewijs opgenomen in een matrix.

## Conclusie

Uit de evaluatie kan globaal gesteld worden dat de Centrale AanmeldRoute als positief ervaren wordt door de betrokken partijen wanneer het gaat om de route zoals deze is ontwikkeld. De stappen waaruit de route bestaat en de eenduidige formulieren maakt dat de procedure snel doorlopen kan worden. Zo goed als alle verwijzingen binnen de regio van de beide samenwerkingsverbanden verlopen via de vastgestelde werkwijze van de Centrale AanmeldRoute. De uitwerking van de route in systemen (Kindkans & Onderwijs transparant), communicatie en wederzijdse verwachtingen blijven grote aandachtspunten.

Bij de start van het project was het tekort aan plaatsen binnen het speciaal onderwijs niet voorzien. Dit heeft tot gevolg gehad dat er een noodgedwongen aanpassing is gedaan met betrekking tot de wachtlijsten. Ook het juridisch kader omtrent aanmelden, toelaten en zorgplicht maakte dat er een aantal aanpassingen gedaan moesten worden in de route.

De Centrale AanmeldRoute zoals deze nu ontwikkeld is, maakt het voor de regio mogelijk om volgens dezelfde werkwijze aan te melden en een TLV-aanvraag te doen en gebruik te maken van de ontwikkelde producten .

## Aanbevelingen

Hieronder de belangrijkste aanbevelingen op basis van de evaluatie. Veel van deze komen overeen met de openstaande/lopende punten van de Centrale AanmeldRoute zoals weergegeven in de tabel op pagina 7.

- Communicatie in de afrondende fase en het afmelden van leerlingen op wacht-/interesselijsten voor en door alle betrokkenen.
- Aanpassingen van de werkwijze in Kindkans en OnderwijsTransparant door PPO Rotterdam en Koers VO.
- Aansluiten van de regio samenwerkingsverbanden op de Centrale AanmeldRoute, geïnitieerd door PPO Rotterdam en Koers VO.
- Zorg dragen voor het blijven functioneren van het huidige Dashboard Bezettingsoverzichten (toegang, actuele stand van zaken), door beide samenwerkingsverbanden.
- Uitbreiding van het dashboard Bezettingsoverzicht met een Centrale Registratie Wachtlijsten. Een projectvoorstel zal worden aangeboden aan de bestuurders van PPO Rotterdam en Koers VO.
- Het blijven informeren en attenderen van de verwijzende scholen, collega's van de samenwerkingsverbanden en andere professionals over de Centrale AanmeldRoute.
- Regelmatig informeren voor collega's en het werkveld over het aanbod/ specialisme van de SBO/VSO en SO-scholen, op initiatief van de beide samenwerkingsverbanden.
- Er bestaat de wens voor regelmatige juridische update door beide samenwerkingsverbanden. Daarnaast ook de beantwoording van de overgebleven juridische vraagstukken door PPO Rotterdam.
- Inrichten consultatiestructuur SBO-deskundige, door PPO Rotterdam.
- Centrale AanmeldRoute integreren met route voor leerlingen die al een TLV hebben (verhuisleerlingen, leerlingen vanuit zorginstellingen).

- Centrale AanmeldRoute integreren met de route voor jonge leerlingen die nog niet eerder op school hebben staan ingeschreven.
- Nauwe afstemming met de OverstapRoute, zoveel mogelijk eenduidig werken waar mogelijk is.

## Vervolg

De Centrale AanmeldRoute is inmiddels een werkwijze voor PPO Rotterdam en Koers VO. Dit houdt in dat de TLV-aanvragen en aanmeldingen bij SBO-/(V)SO- scholen op de vastgestelde manier met de formulieren via Kindkans en Onderwijstranparant zal blijven plaatsvinden. De Centrale AanmeldRoute is te vinden op de websites van de beide samenwerkingsverbanden.

Uit de evaluatie is onder andere gebleken dat alle partijen een grote meerwaarde zien in de uitbreiding van het bezettingsoverzichten met een registratie van de wachtlijsten. Dit sluit aan bij de aanbevelingen van het rapport: 'Thuiszitters, wie zit ermee?' van de kinderombudsman Rotterdam Rijnmond. In dat rapport wordt onder andere de samenwerkingsverbanden en schoolbesturen aanbevolen om de wachtlijsten voor GO-scholen openbaar te maken. PPO Rotterdam en Koers VO zullen dit in een projectvoorstel oppakken en samen met stakeholders en deskundigen onderzoek doen naar de mogelijkheden en haalbaarheid.

De aanbeveling omtrent kennisdeling met betrekking tot de specialisaties van de diverse (V)S(B)O- scholen zal opgenomen worden in de jaarkalender van de beide samenwerkingsverbanden.

Samen met de samenwerkingsverbanden van de regio zullen wij bespreken hoe en op welke wijze zij kunnen aansluiten bij de werkwijze van de Centrale AanmeldRoute.

Via de nieuwsbrieven van de beide samenwerkingsverbanden worden de stakeholders over alle ontwikkelingen op de hoogte gehouden.

Bijlage 1: Uitkomsten evaluatie SBO d.d. 30-09-2024

		Vorbereidende fase	Aanmeldfase	Afrondende fase
<b>SBO</b>	<i>Wat gaat goed?</i>	<ul style="list-style-type: none"> <li>• Meer samenwerking met PPO en ouders</li> <li>• Het gevoel dat het ‘samen’ gedaan wordt, er is ruimte voor overleg met SCP</li> </ul>	<ul style="list-style-type: none"> <li>• Aanmeldformulier is een duidelijk geheel</li> <li>• Iedereen ontvangt dezelfde gegevens, directe dossieroverdracht, dossiers vaak compleet</li> <li>• Snelle communicatie</li> <li>• Beter en snel contact met de verwijzende school</li> </ul>	
	<i>Wat kan beter?</i>	<ul style="list-style-type: none"> <li>• Onduidelijkheid inzet SBO deskundigen (aanpak twijfelleerlingen)</li> <li>• CAR is onvoldoende bekend (IB'ers reguliere scholen &amp; SCP)</li> <li>• Aanbod scholen onvoldoende duidelijk (inclusief aanbod o.a.)</li> <li>• Procedure niet zorgvuldig doorlopen (aanmelding voorafgaand aan TLV-aanvraag)</li> <li>• Missen overzicht op bezetting</li> <li>• Dossiers doorgezet wanneer ze nog niet compleet zijn (zonder onderbouwing TLV)</li> <li>• Zorgplicht vormt belemmering om aan de voorkant mee te denken</li> </ul>	<ul style="list-style-type: none"> <li>• CAR wordt wisselend gehanteerd door aanmeldende school &amp; SCP's</li> <li>• Verantwoordelijkheid voor aanmelden ligt bij medewerkers PPO i.p.v. bij ouders</li> <li>• Aanmelden meerdere scholen geeft onduidelijkheid over voorkeurschool (zorgplicht, beoordeling dossier)</li> <li>• Scholen zitten vol, maar krijgen desondanks aanmeldingen</li> <li>• Er staan nog juridische vragen open</li> <li>• Dossiers zijn niet compleet bij aanmelding</li> <li>• Niet alle ouders gekoppeld in kindkans aan dossier</li> <li>• Aanmeldingen door SCP in Kindkans bij niet het juiste type onderwijs (met SO TLV aangemeld bij SBO)</li> </ul>	<ul style="list-style-type: none"> <li>• Meerdere vragen over de TLV- route</li> <li>• Onduidelijk wanneer Kindkans afgesloten moet worden en op welke manier.</li> <li>• Ouders willen op wachtlijsten voorkeurscholen blijven staan</li> <li>• Communicatie vanuit procedure wordt niet altijd gevolgd TLV wordt niet doorgegeven door ouders of verwijzende school.</li> </ul>

Bijlage 2: Uitkomsten evaluatie (V)SO4 d.d. 01-10-2024

		Vorbereidende fase	Aanmeldfase	Afrondende fase
(V)SO cluster 4	<i>Wat gaat goed?</i>	<ul style="list-style-type: none"> <li>• Goed contact en overleg met betrokkenen</li> <li>• Duidelijk beeld wat de scholen kunnen bieden</li> <li>• Scholen organiseren open dagen en rondleidingen</li> <li>• Dashboard bezettingsoverzichten</li> </ul>	<ul style="list-style-type: none"> <li>• Bij plek, verloopt het proces snel(ler)</li> <li>• Aanmeldformulier is compleet en scheelt tijd</li> <li>• Ouders kunnen direct bij meerdere scholen aanmelden</li> </ul>	<ul style="list-style-type: none"> <li>• Procedure kan snel worden doorlopen, van TLV afgifte tot inschrijving op de school</li> </ul>
	<i>Wat kan beter?</i>	<ul style="list-style-type: none"> <li>• Vaak maar 1 voorkeursschool opgegeven door ouders</li> <li>• Voor sommige niveaus (VO) weinig keuze</li> <li>• Eerste contact van GO-school met ouders verloopt anders, wat meer ruis veroorzaakt tussen (V)SO-school en ouders</li> <li>• Teveel bijlagen in het dossier, informatie dubbel opgevraagd,</li> <li>• Bijlagen zonder toestemming van ouders</li> <li>• Dashboard niet bekend bij VO-scholen, niet up-to-date &amp; toegangsproblemen</li> </ul>	<ul style="list-style-type: none"> <li>• Aanmelden gebeurt niet altijd met de juiste formulieren en bij de juiste school</li> <li>• (SO) contactgegevens lastig te zien &amp; extra administratie wanneer ouders bij meerdere scholen aanmelden</li> <li>• Wijzigingen dossier blijven vaak uit of onopgemerkt</li> <li>• OT blijft lastig als je er weinig mee werkt</li> <li>• Aanmeldingen van buiten en bij de regio verlopen anders</li> <li>• Onduidelijk wat te doen in overbruggingstijd</li> </ul>	<ul style="list-style-type: none"> <li>• Een dossier verouderd snel, zeker bij wachtlijsten</li> <li>• Geen terugkoppeling wanneer leerling elders is geplaatst</li> <li>• Vervuiling interesse/wachtlijsten</li> <li>• Afwijzing door scholen niet via officiële route</li> <li>• Onduidelijkheid over wie/ wat communiceert</li> </ul>

Bijlage 3: Uitkomsten evaluatie SO3zml d.d. 03-10-2024

		Vorbereidende fase	Aanmeldfase	Afrondende fase
SO cluster 3zml	<i>Wat gaat goed?</i>	<ul style="list-style-type: none"> <li>• Er is meer contact tussen de ZML-scholen, wat resulteert in meer kennis en meer zicht op aanbod van de scholen</li> <li>• Periodieke overleggen met CAR-betrokkenen</li> <li>• Ouderfunctionarissen worden meer en beter ingezet</li> </ul>	<ul style="list-style-type: none"> <li>• Makkelijk aanmelden via het integrale formulier</li> <li>• In essentie is het een goed initiatief</li> <li>• Dossieroverdracht in Kindkans</li> <li>• Dossiers zijn veelal compleet</li> </ul>	<ul style="list-style-type: none"> <li>• Wanneer een leerling van een reguliere basisschool komt, en er is plek, dan loopt de procedure betrekkelijk snel.</li> </ul>
	<i>Wat kan beter?</i>	<ul style="list-style-type: none"> <li>• Ouders kunnen bij meerdere scholen aanmelden, wat ook over clusters heen gebeurt</li> <li>• Expertise ZML is niet duidelijk bij SCP/reguliere scholen</li> <li>• Onduidelijkheid over werkwijze voor kinderen die volgens SO-scholen niet 'schoolrijp' zijn</li> <li>• Dashboard komt niet van de grond</li> <li>• Deze fase is intensiever geworden vanwege aanscherpen juridisch kader</li> <li>• Ouders weten onvoldoende waar ze voor kiezen, omdat een rondleiding niet wordt aangemoedigd</li> <li>• Scholen missen het contact met ouders voorafgaand aan een aanmelding</li> <li>• Wanneer leerling aangemeld wordt vanuit zorg ontbreekt er vaak informatie</li> </ul>	<ul style="list-style-type: none"> <li>• Hoogte TLV aanvraag niet passend bij de school/arrangementskeuze</li> <li>• Niet volledig meedoen met de route (Martinusstichting), waardoor er bij ouders en SCP's verkeerde verwachtingen ontstaan m.b.t. een aanmelding</li> <li>• Administratieve druk vanwege aanmelden is verhoogd</li> <li>• Onduidelijk waar het kind is/ zit op het moment van aanmelden</li> <li>• Iedere school kan bij het dossier, terwijl uitsluitend de voorkeursschool zou dit moeten kunnen</li> <li>• Aanmelding via Kindkans wordt als te afstandelijk ervaren, ouders komen niet meer langs, aanmelden is niet aansluitend een vinkje aankruisen</li> <li>• Formulieren voor alle schooltypen &amp; herindicaties werkt verwarrend voor ouders en collega's</li> <li>• Recon, Mytyl en Tytyl hebben bedenkingen bij de werkwijze i.v.m. medisch dossier</li> <li>• Zorgplicht + handhaving daarvan door collega's PPO</li> </ul>	<ul style="list-style-type: none"> <li>• Communicatie richting ouders over plaatsing (door SCP)</li> <li>• Onduidelijk wanneer, hoe en door wie het schoolkoppelformulier moet worden afgerond</li> <li>• Gekozen TLV-hoogte niet passend bij het arrangement waarbij het kind geplaatst gaat worden.</li> <li>• Lengte TLV is discutabel, 1 jaar afgeven is te kort voor een herindicatie.</li> <li>• Er worden TLV's afgegeven terwijl er geen zicht is op plek, wat hoop geeft bij ouders die de GO-scholen weer teniet moeten doen.</li> <li>• Kind kan pas beginnen wanneer het is <u>ingeschreven</u> op school. Dit geeft soms verwarring</li> </ul>

N.B. Dit cluster zou graag zien dat er een structuur ingericht/ aangemoedigd wordt waarbij leerlingen anoniem besproken kunnen worden voorafgaand aan een aanmelding