



Passend
Primair
Onderwijs

ROTTERDAM

Rotterdam doet het!

Samen naar
inclusiever
onderwijs

Ondersteuningsplan PPO Rotterdam 2020-2024

Vier dingen die nodig zijn voor groei



1.

er is de omgewoelde bodem
poreuze bedding voor een nieuw gemoed
te vragen:
schiet kilometers wortel in deze formatieve
seizoenen
en water (altijd water)
voor de oogst
kinderen zijn net mensen (weet je nog?)
in rijke aarde kiemt wat kan
altijd richting onbekende hoogten

2.

een oor is een instrument
trek het rond een kind
wij vormen een passief concave
om een gekende zelf in te ontvangen
zeggen dingen als:

ja, maar...

bedoelen,
ik weet ook niet alles.

en ook dat
is een toestand te ontwaren
in onszelf

3.

ze zijn geen machines
er is weerbaarheid nodig
in ons allemaal

de (be-) weging van a tot z
is rommelige weerstand van binaire
overwegingen
kronkelwegen leiden ook tot ergens
soms weten we zelfs waarheen
we zijn geen machines

laten sporen achter in de toekomst
wees voorzichtig

herhaal:

zij, wij
wij, zij
zij, wij,
zijn geen machines

4.

ik heb ze laten vertellen
ik heb ze zien vallen
ik heb ze zien volgen
ik heb ze vragen horen stellen
ik heb ze zien spelen
ik heb ze zien worden
ik heb ze zien wachten
ik heb ze vragen laten stellen
ik heb ze zien bouwen
ik heb ze in een gedicht

vraag me af waar ze nog meer...

post scriptum

ik heb geen antwoorden of inzichten die niet al
zijn gekend
ken koesteren als veelkoppig fenomeen
maar mensen zijn geen wetenschap

ook wij zijn de bindingen gebouwd
tot bruggen onderweg naar een mensdom

want ik weet nog,
(en zij straks ook)
waar we begonnen te worden wie we
geworden zijn.

Februari 2020, Dean Bowen, stadsdichter Rotterdam

Inhoudsopgave

| | | | | | |
|---|----|--|----|---|----|
| 1. Inleiding | 6 | vertrouwd gezicht voor het hele schoolteam | 30 | 9.5 Privacy | 59 |
| 2. Terugblik Ondersteuningsplan 2020-2024 | 8 | 6.4 De ondersteuning wordt snel en bij voorkeur binnen de school geregeld, waarbij gebruik gemaakt kan worden van een breed scala aan specialisten | 31 | 10. Wat kost dat dan? | 60 |
| 3. Hier staan we voor | 12 | 6.5 De extra ondersteuningsmiddelen worden op transparante wijze, effectief ingezet op die plaatsen waar dat het hardst nodig is | 34 | 10.1 Bekostiging Rotterdams model | 60 |
| 4. Het Rotterdams model | 14 | 6.6 Voor ieder kind zijn er passende ontwikkelingsmogelijkheden | 35 | 10.2 Meerjarenbegroting | 63 |
| 4.1 Uitgangspunten Rotterdams model | 14 | 6.7 Vanuit gezond verstand en vertrouwen in elkaar wordt de bureaucratie tot een minimum beperkt | 40 | 10.3 Jaarbegroting en budgetregeling | 65 |
| 4.2 Onze Rotterdamse ambities voor de komende vier jaar | 16 | 6.8 Monitoring | 41 | Bijlage 1. Verklarende woordenlijst en afkortingen | 66 |
| 4.3 Inrichting van het Rotterdams model | 18 | 7. Beleidsmatige verbindingen | 48 | Bijlage 2. Onderliggende beleidsdocumenten | 68 |
| 4.4 Informatiegestuurd werken | 21 | 7.1 Gemeente Rotterdam (OOGO) | 48 | Bijlage 3. Leeswijzer wettelijk verplichte onderdelen | 70 |
| 5. Dit spreken we af | 22 | 7.2 Overige beleidsmatige verbindingen | 53 | | |
| 5.1 Over de TLV-procedure | 22 | 8. Dit vinden wij goed | 54 | | |
| 5.2 Over terugplaatsingen en doorplaatsingen | 22 | 8.1 Kwaliteitssysteem | 54 | | |
| 5.3 Over TLV-criteria | 24 | 8.2 Kwalitatieve en kwantitatieve resultaten | 55 | | |
| 5.4 Over het aanmelden | 26 | 9. Zo regelen we dat | 56 | | |
| 5.5 Over de basisondersteuning en de extra ondersteuning | 26 | 9.1 Rechtsvorm en besturingsmodel | 56 | | |
| 6. Dit gaan we doen | 28 | 9.2 Organisatiestructuur | 58 | | |
| 6.1 Kinderen worden goed en zo dicht mogelijk bij huis ondersteund | 28 | 9.3 Medezeggenschap en advies | 58 | | |
| 6.2 Ouders en professionals worden, ieder vanuit hun eigen verantwoordelijkheid, nauw betrokken bij de ondersteuning van het kind | 29 | 9.4 Klachten en bezwaren | 59 | | |
| 6.3 De schoolcontactpersoon is een bekend en | | | | | |



1. Inleiding

Met trots presenteren wij hiermee het derde Ondersteuningsplan van het samenwerkingsverband Passend Primair Onderwijs Rotterdam (PPO Rotterdam) dat loopt van 1 augustus 2020 tot en met 31 juli 2024. In dit plan laten we zien hoe we in Rotterdam vormgeven aan passend onderwijs.

De eerste planperiode 2014-2016 stond vooral in het teken van opbouwen. Van verschillende organisaties werd één nieuwe organisatie gevormd. De werkwijze met de Onderwijs Arrangeer Teams en de school-contactpersonen werd geïntroduceerd en het aanbod van arrangementen werd afgestemd op de Rotterdamse situatie. In het tweede Ondersteuningsplan (2016-2020) zijn de arrangementen verder doorontwikkeld vanuit de visie 'voor ieder kind een passende onderwijsplek, waar mogelijk in het regulier onderwijs in de eigen wijk'.

Beleid en visie werden echter meer en meer ingehaald door ontwikkelingen die geenszins hebben bijgedragen aan de doelstellingen van passend onderwijs. Denk daarbij aan het steeds verder oplopende lerarentekort en de knelpunten in de aansluiting tussen onderwijs en jeugdhulp. Conclusie aan het eind van de lopende planperiode was dan ook dat het systeem kraakt en piept en dat doorgaan op dezelfde weg geen recht doet aan de ontwikkelingskansen van Rotterdamse kinderen.

Vooruitlopend op de nieuwe ondersteuningsplanperiode heeft PPO Rotterdam haar koers al iets gewijzigd. Zo werd het mogelijk voor kleuters vanaf 4 jaar om in te stromen in het SBO, worden nieuwe toelaatbaarheidsverklaringen afgegeven voor de gehele schoolloopbaan in het primair onderwijs en worden diverse initiatieven en

innovatieve projecten ondersteund om de druk op het SO te verlichten en de ondersteuningsstructuur op reguliere basisscholen te versterken. Dit noemden we zelf 'de zandzakken-methode'. We doen wat we kunnen, maar misten nog een overkoepelend beleidsplan waarin we enerzijds de nieuwe manier van werken konden borgen en anderzijds handvatten zouden hebben om nieuwe wegen in te slaan. Met dit Ondersteuningsplan hebben we deze borging en ruimte om vanuit het Rotterdams model passend onderwijs in onze mooie stad vorm te geven.

Het nieuwe Ondersteuningsplan is tot stand gekomen dankzij input van velen. De basis is gelegd vanuit een ronde langs alle 23 wijknetwerken in de stad (gestart in september 2018). Aan directie en intern begeleiders is gevraagd naar hun mening over PPO Rotterdam. Wat gaat er goed? Wat kan beter? Wat moet beter?

Samengevat kwamen de uitkomsten hier op neer:

- Waardering voor de schoolcontactpersonen van PPO Rotterdam

De tevredenheid over de werkwijze met een school-contactpersoon op iedere school is groot. In de voor ons liggende periode zullen de schoolcontactpersonen in goed overleg met de directeuren en intern begeleiders van hun scholen afspraken maken over de wijze waarop hun tijd op school wordt ingezet.

- Versimpelen van de financieringsstromen en inzet van middelen bij voorkeur op schoolniveau

Directies en intern begeleiders gaven aan dat zij in de nieuwe ondersteuningsplanperiode graag meer middelen beschikbaar zouden willen hebben op het niveau van de school.

In combinatie met de roep om versimpeling van het budgetsysteem heeft dit geleid tot de invoering van twee budgetten voor de periode 2020-2024: 1) het 'schoolbudget' en 2) het 'budget inclusief onderwijs'.

- Ouderfunctionarissen anders positioneren

De ouderfunctionarissen hebben zich in de afgelopen jaren gepositioneerd als 'belangenbehartiger' van de ouders in plaats van belangenbehartiger van de communicatie tussen ouders en school. Er komen incidenteel situaties voor waarbij enige begrenzing op zijn plaats is en de ouderfunctionarissen zijn bij uitstek geschikt deze taak op zich te nemen. Zij komen hiermee meer in de rol van 'mediator', waarbij het belangrijk is dat zij proberen te de-escaleren en juridiseren te voorkomen.

- Meer aandacht voor anderstalige nieuwkomers

De groep anderstalige nieuwkomers vormt een belangrijk aandachtspunt. Het jaar schakelklas blijkt in de praktijk soms onvoldoende om daarna goed aansluiting te vinden in een reguliere groep, waarbij het niet alleen gaat om taalproblematiek. PPO Rotterdam zal zich gaan richten op de eventuele extra ondersteuningsbehoeften bij deze doelgroep. Ook zal specifieke aandacht uitgaan naar de extra draagkracht die dit van scholen met anderstalige nieuwkomers en hun zorgstructuur vraagt.

Bovenstaande punten zijn verwerkt in een contourenschets die vervolgens weer is teruggelegd in de wijknetwerken en besproken is met de Ondersteuningsplanraad (OPR), de Algemene Vergadering (AV) en de onderliggende commissies, de eigen medewerkers van PPO Rotterdam, de gemeente Rotterdam en Koers VO.

Van daaruit zijn, in nauwe afstemming met alle betrokkenen, de contouren uitgewerkt tot het plan dat nu voor u ligt.

NB 1. Hoewel we hebben geprobeerd het Ondersteuningsplan zo leesbaar mogelijk te maken, realiseren we ons dat afkortingen en jargon her en der gebruikt zijn. In bijlage 1 is daarom een verklarende woordenlijst opgenomen en worden de gebruikte afkortingen toegelicht.

NB 2. Met het oog op de omvang en leesbaarheid van dit plan wordt op een aantal plaatsen in het plan verwezen naar onderliggende beleidsdocumenten. Deze beleidsdocumenten maken onderdeel uit van het Ondersteuningsplan 2020-2024. Een totaal overzicht van alle onderliggende beleidsdocumenten staat weergegeven in bijlage 2. In de digitale versie van dit Ondersteuningsplan zijn deze documenten via een hyperlink direct in te zien.

NB 3. Het Ondersteuningsplan moet wettelijk voldoen aan een aantal eisen. Bijlage 3 bevat een leeswijzer waarin aangegeven wordt in welke hoofdstukken/paragrafen de wettelijke vereisten beschreven staan.

2. Terugblik Ondersteuningsplan 2016-2020

In het eerste Ondersteuningsplan (2014-2016) is de basis gelegd voor onderlinge samenwerking en de rol van PPO Rotterdam. In het ondersteuningsplan 2016-2020 werd hier op voortgebouwd en lag de focus op een drietal actielijnen:

1. Rotterdamse kinderen volgen thuisnabij, passend onderwijs
 2. Ouders worden als samenwerkingspartners optimaal betrokken
 3. Samenwerken op het snijvlak van onderwijs en zorg
- De bereikte resultaten op deze actielijnen hebben de bouwstenen gevormd voor het nieuwe Ondersteuningsplan 2020-2024, waarin het Rotterdams model centraal staat.

In dit hoofdstuk wordt kort teruggeblikt op de behaalde kwalitatieve en kwantitatieve resultaten van het onderwijs aan leerlingen die extra ondersteuning behoeven binnen de drie genoemde actielijnen. Waar mogelijk wordt verwezen naar onderliggende documenten die gedurende de periode 2016-2020 zijn opgesteld om het beleid te monitoren, verantwoorden en/of evalueren.

1. Rotterdamse kinderen volgen thuisnabij, passend onderwijs

De basisondersteuning op de Rotterdamse scholen is in de periode 2016-2020 versterkt. Door de inzet van onze PPO schoolcontactpersonen, het basisbudget besturen en diverse professionaliseringsactiviteiten is hier vanuit PPO

Rotterdam een actieve bijdrage aan geleverd. Op scholen waar zorgen zijn over de basisondersteuning, zijn deze zorgen gedeeld en zo nodig opgeschaald.

In de periode 2016-2020 is een [scholenkaart](#) ontwikkeld op de website van PPO Rotterdam. Via deze scholenkaart is de inhoud van de SOP's eenvoudig online toegankelijk. Vanuit alle wijken is in de periode 2016-2020 invulling gegeven aan de wijkplannen, gericht op het creëren van een dekkend netwerk. Dit heeft onder meer geleid tot actieve wijknetwerken waarin scholen (aangejaagd door de portefeuillehouder Wijk van PPO Rotterdam) elkaar steeds beter weten te vinden en tot mooie vormen van samenwerking zijn gekomen. Zie voor meer informatie deze [factsheet](#) over de wijkplannen.

Gedurende de Ondersteuningsplanperiode zijn de scholen en samenwerkingspartners diverse malen bevraagd over de kwaliteit van de dienstverlening van PPO Rotterdam. In [schooljaar 2015/2016](#) en in [schooljaar 2016/2017](#) is een evaluatie uitgevoerd met betrekking tot de inzet van de schoolcontactpersonen van PPO Rotterdam. Deze werden gewaardeerd met respectievelijk een 8,2 en een 8,4 gemiddeld. In schooljaar 2018/2019 en 2019/2020 is aan directeuren en IB-ers in de wijknetwerken via een Mentimeter gevraagd naar de schoolcontactpersonen. Hierbij gaf 99% aan het fijn te vinden dat er op iedere school in Rotterdam een schoolcontactpersoon van PPO Rotterdam aanwezig is. Verbeterpunten die uit deze evaluaties naar voren zijn gekomen, zijn meegenomen in lopend beleid dan wel opgepakt en vertaald in het nieuwe beleid

voor de komende vier jaar.

2. Ouders worden als samenwerkingspartners optimaal betrokken

PPO Rotterdam heeft gedurende de afgelopen vier jaar veel geïnvesteerd in de relatie met ouders. Aan ieder OAT is een ouderfunctionaris gekoppeld, die vooral ingezet is wanneer de relatie tussen school en ouders onder spanning staat. Daarnaast hebben deze ouderfunctionarissen gewerkt aan het verspreiden van hun kennis binnen het OAT en zijn zij steeds preventiever gaan werken. Wat we terugkregen uit het scholenveld was dat de ouderfunctionaris soms teveel gezien werd als belangenbehartiger van de ouder. In het nieuwe Ondersteuningsplan zullen zij zich daarom nog meer richten op de ondersteuning van de communicatie tussen school en ouder. Vanaf schooljaar 2019/2020 hebben de ouderfunctionarissen ook de taak van ['coördinator jonge kind'](#) gekregen. Vragen over de onderwijstoeliding vanuit voorschoude voorzieningen worden door hen opgepakt. Naast de ouderfunctionarissen is bij PPO Rotterdam ook een ombudsman werkzaam. De ombudsman is er op de achtergrond als 'vraagbaak' voor PPO medewerkers en het scholenveld, maar vooral ook voor ouders. De inzet van een dergelijke functionaris is zeer waardevol gebleken voor PPO Rotterdam.

3. Samenwerken op het snijvlak van onderwijs en zorg

Ten aanzien van de aansluiting tussen onderwijs en zorg zijn er in de afgelopen vier jaar een aantal belangrijke stappen gezet en resultaten behaald:

- Na de [OZA-aanbesteding](#) is de gemeente Rotterdam per 1 augustus 2018 gestart met het aanbieden van [Onderwijszorgarrangementen](#). De aanbesteding kende 7 percelen, waarbij de nadruk vooral lag op OZA's in het SO/SBO en minder in het regulier. PPO Rotterdam is bij deze aanbesteding pas vrij laat betrokken. Dit is

ook besproken met de gemeente en bij de nieuwe aanbesteding zal PPO Rotterdam eerder betrokken worden.

- PPO Rotterdam is gedurende de Ondersteuningsplanperiode 2016-2020 gestart met een aantal [Leerrechtpilots](#). In deze pilots volgen kinderen met een leerplichtontheffing speciaal onderwijs gecombineerd met zorg. Ook bekostigt PPO Rotterdam inzet van een aantal leerkrachten op een KDC. Na veel lobbywerk in de huidige Ondersteuningsplanperiode zal PPO Rotterdam in de nieuwe Ondersteuningsplanperiode ook een rol krijgen bij de toekenning van leerplichtontheffingen 5 onder a. Op die manier kan nog beter gekeken worden naar de onderwijsmogelijkheden voor deze groep kinderen, waarbij het uitgangspunt van PPO Rotterdam is dat alle kinderen in de stad zoveel mogelijk van onderwijs worden voorzien, ook wanneer zorg voorliggend is.
- De afgelopen vier jaar is er veel geïnvesteerd in het terugdringen van het aantal thuiszitters. De belangrijkste resultaten zijn:
 - Verbetering van de thuiszittersregistratie. PPO Rotterdam heeft een actueel en accuraat beeld van het aantal thuiszitters in de stad, waarbij ook leerlingen die minder dan 4 weken thuis zitten in beeld zijn.
 - Goed functionerende Taskforce Thuiszitters, waarin gemeente, schoolbesturen en samenwerkingsverbanden intensief samenwerken om tot snelle en adequate oplossingen voor thuiszitters te komen. Sinds schooljaar 2019-2020 is er bestuurlijk overeenstemming dat er meer doorzettingskracht moet ontstaan voor thuiszitters bij wie zorg voorliggend is. Het werkproces hiervoor wordt eind 2020 verwacht.
 - De thuiszitters worden maandelijks (AVG-proof) gerapporteerd aan de betreffende schoolbesturen.
 - Er is een thuiszitterscoördinator voor Noord en een thuiszitterscoördinator voor Zuid. Zij hebben ook

twee thuiszittersprocedures uitgewerkt, één voor [thuiszitters vanuit een Rotterdamse school](#) en één voor thuiszitters die van [buiten Rotterdam of vanuit de zorg](#) instromen.

- In de wijknetwerken is gestart met het voeren van 'plaatsingsoverleggen' over leerlingen met een plaatsingsvraag. In het nieuwe Ondersteuningsplan is dit ook als opdracht aan de scholen meegegeven.

Ondanks alle inspanningen is het de afgelopen vier jaar niet gelukt om het aantal thuiszitters substantieel te reduceren. Daarmee blijft het aantal thuiszitters binnen PPO Rotterdam op een onacceptabel niveau. De capaciteitsproblematiek in het SO en de groeiende groep thuiszitters waarbij zorg voorliggend is, spelen hierbij zeker een rol.

- De samenwerking met de wijkteams was bij de start van het Ondersteuningsplan 2016-2020 een punt van aandacht en is dat nog steeds. Het [onderzoek](#) dat Oberon in 2018 in opdracht van PPO Rotterdam en de gemeente Rotterdam heeft uitgevoerd, bracht de knelpunten nogmaals duidelijk naar voren. In 2019 is PPO Rotterdam daarom gestart met een [project](#) op zeven Rotterdamse scholen, gericht op verbetering van de aansluiting tussen onderwijs en jeugdhulp: de ONZE-aanpak.
- Ten aanzien van de doorgaande leerlijn is zowel aan de overgang van voorschool naar basisschool als de overgang van PO naar VO gewerkt. In de periode 2016-2020 is de omslag gemaakt van de inzet van Voorschools Maatschappelijk Werk naar de ['coördinatoren jonge kind'](#). Vanaf de start van het nieuwe Ondersteuningsplan zal ook gewerkt gaan worden met 'verbinders PO-VO' in ieder OAT. Deze verbinders worden gekoppeld aan de Koersconsulenten en vormen binnen het OAT het aanspreekpunt voor casuïstiek rondom de overgang naar het VO.

Bovenstaande beschrijft lang niet alles wat PPO Rotterdam in de afgelopen vier jaar gedaan en bereikt heeft. Voor meer informatie verwijzen we dan ook graag naar andere rapportages en documenten waarin dit uitgebreid beschreven staat:

- Jaarverslag [2016](#), [2017](#), [2018](#) en [2019](#).



3. Hier staan we voor

Missie

De Rotterdamse schoolbesturen voor primair onderwijs en speciaal onderwijs hebben de gezamenlijke opdracht om ervoor te zorgen dat er voor alle kinderen een passende onderwijsplek beschikbaar is. Wij vormen met elkaar het Samenwerkingsverband Passend Primair Onderwijs Rotterdam en geven onze opdracht vorm aan de hand van de volgende missie:

Alle Rotterdamse kinderen een passende onderwijsplek, zoveel mogelijk in de eigen wijk.

Visie

De visie beschrijft wat PPO Rotterdam wil bereiken. Vanuit deze visie is het Ondersteuningsplan geschreven. Voor de periode 2020-2024 is de visie als volgt: PPO Rotterdam streeft naar het inclusiever¹ worden van alle vormen van onderwijs (bao-sbo-so) en het voorkomen van uitsluiting zodat er voor alle Rotterdamse kinderen² een passende onderwijsplek beschikbaar is. Regulier waar het kan, speciaal als het moet en zoveel mogelijk thuisbij (in de eigen wijk). PPO Rotterdam faciliteert de scholen om dit te kunnen realiseren en stimuleert hybride vormen van onderwijs³.

Kernwaarden

PPO Rotterdam werkt als organisatie vanuit een aantal kernwaarden. Deze kernwaarden geven aan waarom en hoe we de dingen doen in Rotterdam. Onze kernwaarden zijn:

- Samenwerken
Samen lossen we het in Rotterdam op
PPO Rotterdam werkt samen:
 - met de scholen, op de scholen (schoolcontactpersonen, intern begeleiders, leerkrachten, ouders, directie, schoolmaatschappelijk werk);
 - met externe partners zoals gemeente, zorgaanbieders, enzovoort;
 - binnen de eigen organisatie (Onderwijs Arrangeer Teams (OAT), regio's, MT); omdat we mét elkaar meer bereiken.
- Persoonlijk
Iedereen doet ertoe in Rotterdam
De medewerkers van PPO Rotterdam nemen vragen (van leerkrachten, ouders, collega's, enzovoort) serieus en zoeken naar de meest passende oplossing. Daarbij zijn zij zich bewust van hun eigen professioneel handelen en de voorbeeldfunctie die zij hiermee vervullen (vriendelijkheid, eerlijkheid, inzet, werkplezier).

- Innovatie
Wij durven buiten de lijntjes te kleuren
Om alle kinderen een passende onderwijsplek te kunnen bieden, zijn nieuwe werkwijzen en samenwerkingsvormen nodig. PPO Rotterdam staat daarom open voor het toepassen van nieuwe ideeën, houdt zichzelf en anderen scherp met nieuwe inzichten en ontwikkelt nieuwe aanpakken en werkwijzen (zoals bijvoorbeeld [Kleuters in Delfshaven](#) (KID) en de [ONZE-aanpak](#)). Daarnaast stimuleert PPO Rotterdam het leren van en met elkaar.

¹ Voor de definitie van 'inclusief' wordt verwezen naar de [Salamanca verklaring](#) van de Unesco (1994). De kern van de Salamanca verklaring luidt als volgt: wij geloven en bepleiten dat:

- Elk kind een fundamenteel recht op onderwijs heeft en de gelegenheid moet hebben om een aanvaardbaar niveau van leren te bereiken en te onderhouden.
- Elk kind unieke eigenschappen, belangstelling, mogelijkheden en onderwijsbehoeften heeft. Onderwijssystemen moeten ontworpen worden en onderwijsprogramma's ingevoerd opdat zij rekening kunnen houden met deze brede diversiteit aan eigenschappen en behoeften.
- Zij die speciale onderwijsbehoeften hebben, toegang moeten hebben tot reguliere scholen die hen kunnen tegemoetkomen binnen een kindgerichte pedagogiek, vaardig in het tegemoetkomen aan deze behoeften.
- Reguliere scholen met deze inclusieve oriëntatie de meest effectieve manier zijn om discriminatoire houdingen tegen te gaan, welkome gemeenschappen te creëren, een inclusieve samenleving te bewerkstelligen en onderwijs voor iedereen te bereiken.
- Zij bovendien voorzien in effectief onderwijs voor de meerderheid van de kinderen en de doeltreffendheid en uiteindelijk ook de kosteneffectiviteit van het hele onderwijsstelsel verbeteren.

² Bij 'alle Rotterdamse kinderen' gaat het nadrukkelijk ook over kinderen die thuiszitten of een vrijstelling van de leerplicht hebben.

³ Met 'hybride vormen' wordt een vorm van samenwerking tussen speciaal en regulier onderwijs bedoeld. Het gaat daarbij om vormen waarmee (meer) kinderen, die voorheen volledig op een school voor (v)so zouden zijn aangewezen, regulier of speciaal basisonderwijs kunnen volgen dat rekening houdt met hun onderwijs- en ondersteuningsbehoefte. Zo kan een meer flexibele onderwijs- en ondersteuningsstructuur tot stand komen.

4. Het Rotterdams model

4.1 Uitgangspunten Rotterdams model

In Rotterdam hanteren we een eigen model. Bij de start van passend onderwijs werden termen als 'expertise-model' en 'school- of bestuursmodel' en 'leerlingmodel' gehanteerd. Bij het expertisemodel wordt de extra ondersteuning door het samenwerkingsverband uitgevoerd. Bij het school- of bestuursmodel doet het schoolbestuur dat. Het leerlingmodel is een variant waarbij ondersteuning door het samenwerkingsverband gericht is op individuele kinderen. Het Rotterdams model is een combinatie van deze drie modellen.

In het Rotterdams model is de expertise over de extra ondersteuning van kinderen geborgd en in dienst van het samenwerkingsverband. Expertise die extern wordt ingehuurd is in de vorm van het 'schoolbudget' via de PPO-schoolcontactpersoon per school beschikbaar. De Wet Primair Onderwijs (WPO) en de Wet op de Expertise Centra (WEC) vormen onze wettelijke basis. In Rotterdam wordt passend onderwijs collectief en op basis van solidariteit aangepakt. We zetten mensen en middelen in waar het nodig is, 'ieder het zijne is niet ieder hetzelfde'. We werken aan inclusiever onderwijs, aan een inclusievere stad. Het Rotterdamse model maakt door zijn flexibiliteit ontwikkeling in die richting goed mogelijk.

De gemeente Rotterdam, Koers VO en PPO Rotterdam werken zij aan zij in het streven naar kansengelijkheid en optimale ontwikkelingsmogelijkheden voor elk kind.

Kort en goed willen we in Rotterdam dat:



1 kinderen goed en zo dicht mogelijk bij huis ondersteund worden.



2 ouders⁴ en professionals, ieder vanuit hun eigen verantwoordelijkheid, nauw betrokken worden bij de ondersteuning van het kind.



3 de schoolcontactpersoon een bekend en vertrouwd gezicht is voor het hele schoolteam.



4 de ondersteuning snel en bij voorkeur binnen de school geregeld wordt, waarbij gebruik gemaakt kan worden van een breed scala aan specialisten.



5 de extra ondersteuningsmiddelen op transparante wijze, effectief worden ingezet op die plaatsen waar dat het hardst nodig is.



6 er voor ieder kind passende ontwikkelingsmogelijkheden zijn.



7 we met gezond verstand en vertrouwen in elkaar, de bureaucratie tot een minimum beperken.

'Wij zijn PPO Rotterdam'

PPO Rotterdam is, omdat het wordt gevormd door alle Rotterdamse schoolbesturen, meervoudig partijdig. 'PPO Rotterdam is van en vóór de schoolbesturen' en er is daarom ook geen sprake van tegengestelde belangen. Om het 'wij zijn PPO Rotterdam' elke dag opnieuw waar te maken, worden hoge eisen gesteld aan de onderlinge professionele communicatie. Het systeem staat of valt bij het elkaar tijdig informeren wanneer er nieuwe ontwikkelingen of zorgen zijn.

Optimalisatie Rotterdams model

De problemen waar we in Rotterdam mee worden geconfronteerd zijn complex. Denk hierbij onder meer aan het lerarentekort, anderstalige nieuwkomers, verhuizingen van, naar en binnen Rotterdam, kansenongelijkheid, armoede en laaggeletterdheid. Veel steden in Nederland kampen hiermee. In Rotterdam komen bovenstaande risicofactoren echter bovengemiddeld veel en in ernstige vorm voor⁵. De onderwijskansen van kinderen staan hierdoor onder druk. We zetten in op meerdere aanpakken en onderzoeken samen als professionele leergemeenschap wat werkt en wat niet. We houden daarom (financieel) rekening met innovatie en aanpassingen van het model.

We werken aan inclusiever onderwijs. Hoe dit er in de toekomst uit ziet en hoe we dat moeten bereiken, weten we nog niet exact. Wat we wel weten is dat middelen en kennis meer en meer moeten worden uitgewisseld en dat kinderen flexibeler gedurende hun onderwijsloopbaan van verschillende arrangementen of schooltypen gebruik kunnen maken. Het Rotterdams model zet in op deze uitwisseling en samenwerking. Geheel conform de

⁴ Waar in dit Ondersteuningsplan 'ouders' staat, worden ouders, verzorgers en voogden bedoeld.

⁵ Zie <https://wijkprofiel.rotterdam.nl/nl/2020/rotterdam> voor een indicatie van de genoemde problematieken.

uitgangspunten van het Rotterdams model, heeft PPO Rotterdam niet gewacht tot de start van de nieuwe ondersteuningsplanperiode om dit gedachtegoed om te zetten in concrete acties. Een aantal projecten die reeds lopen, sluit hier naadloos bij aan. Denk daarbij bijvoorbeeld aan Kleuters in Delfshaven, de ONZE-aanpak en de Inclusieve scholen (zie hoofdstuk 6 voor een nadere uitwerking van deze projecten).

4.2 Onze Rotterdamse ambities voor de komende vier jaar

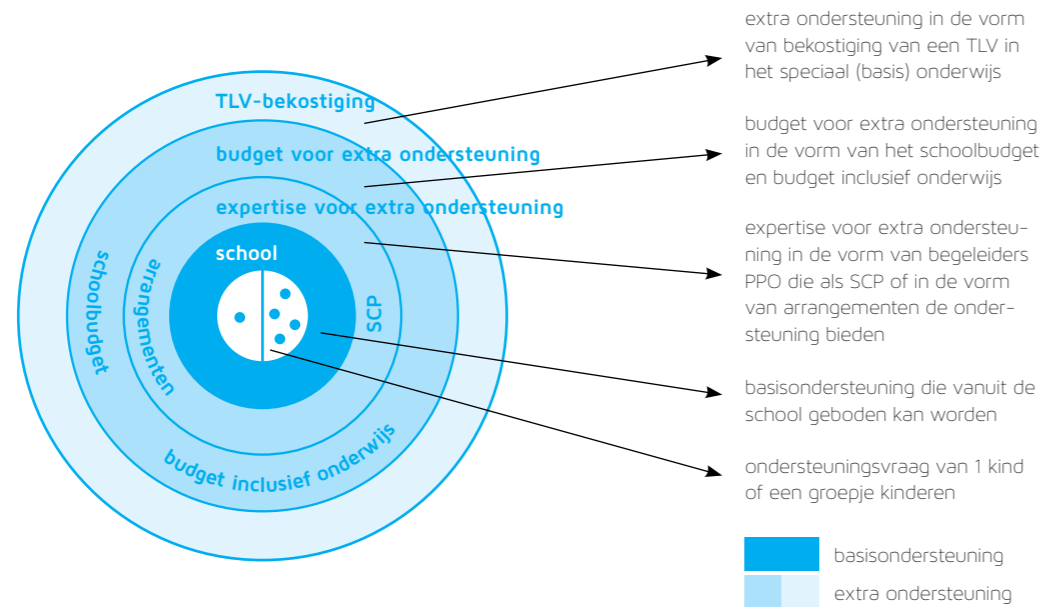
Het Rotterdams model vormt de ruggengraat van dit Ondersteuningsplan. Dit is de manier waarop we binnen de stad passend onderwijs vormgeven. Welke ambities hebben we onszelf daarbij gesteld voor de komende vier jaar?:

| Uitgangspunten, in Rotterdam willen we dat: | Voor de komende vier jaar betekent dat: |
|---|---|
| kinderen goed en zo dicht mogelijk bij huis ondersteund worden; | <ul style="list-style-type: none"> • we streven naar minimaal 20 'inclusieve scholen' verspreid over de stad; • een actief terug- en doorplaatsingsbeleid; • er, zo vaak als nodig, overleg plaatsvindt in de wijk om een oplossing te vinden voor kinderen met een plaatsingsvraag (waarbij PPO Rotterdam als spiegel fungeert richting de besturen). |
| ouders en professionals, ieder vanuit hun eigen verantwoordelijkheid, nauw betrokken worden bij de ondersteuning van het kind; | <ul style="list-style-type: none"> • de ouderfunctionaris niet alleen de belangen van de ouders behartigt, maar vooral de communicatie tussen school en ouders ondersteunt; • de ouderfunctionaris deze communicatie niet alleen ondersteunt maar indien nodig ook begrenst; • alle ouders toegang hebben tot Kindkans⁶. |
| de schoolcontactpersoon een bekend en vertrouwd gezicht is voor het hele team | <ul style="list-style-type: none"> • elke schoolcontactpersoon aan het begin van het schooljaar een gesprek heeft met de school over de invulling van zijn/haar rol op de school (evaluatie, wensen, verwachtingen, enzovoort); • scholen zich door de inzet van de schoolcontactpersoon versterkt voelen in hun regierol; |
| de ondersteuning snel en bij voorkeur binnen de school geregeld wordt, waarbij gebruik gemaakt kan worden van een breed scala aan specialisten; | <ul style="list-style-type: none"> • iedere schoolcontactpersoon snel signalen van de school oppikt, de ondersteuningsvraag helder krijgt, en passende ondersteuning realiseert. |

⁶ Kindkans is een registratiesysteem dat door PPO Rotterdam gebruikt wordt om veilig (AVG-proof) informatie uit te wisselen over kinderen tussen scholen en PPO Rotterdam.

| | |
|---|---|
| de extra ondersteuningsmiddelen op transparante wijze, effectief worden ingezet op die plaatsen waar dat het hardst nodig is; | <ul style="list-style-type: none"> • het budgetsysteem sterk versimpeld wordt en op schoolniveau zal worden ingezet en gemonitord. |
| er voor ieder kind passende ontwikkelingsmogelijkheden zijn; | <ul style="list-style-type: none"> • PPO Rotterdam betrokken wordt bij alle kinderen die een vrijstelling van de leerplicht krijgen; • het aantal leerplichtvrijstellingen 5 onder a daalt; • er gestreefd wordt naar nul thuiszitters, waarbij met de gemeente Rotterdam en in de G4 is afgesproken dat geen kind langer dan 3 maanden thuiszit zonder een passend aanbod van onderwijs en/of zorg; • ook alle geoorloofd verzuimers in Rotterdam op de scholen in beeld zijn en - waar nodig - van passende ondersteuning vanuit PPO Rotterdam worden voorzien; • PPO Rotterdam zich bewust is van diversiteit en de consequenties hiervan voor ons handelen (in communicatie, diagnostiek en uitvoering); • er aandacht is (in beleid en ondersteuningsmogelijkheden) voor de uitstroom van anderstalige nieuwkomers vanuit de LAN-klassen naar het regulier of speciaal (basis) onderwijs; • er wordt toegewerkt naar een dekkend aanbod voor begaafde leerlingen. |
| we met gezond verstand en vertrouwen in elkaar de bureaucratie tot een minimum beperken. | <ul style="list-style-type: none"> • het schoolbudget ook ingezet kan worden ten behoeve van een groep kinderen en/of voor meerdere scholen in plaats van individuele kinderen; • er een eenduidige procedure komt voor budgetaanvragen; • TLV's worden afgegeven tot het einde van de schoolloopbaan in het primair onderwijs. |

4.3 Inrichting van het Rotterdams model



Afbeelding 1. Visualisatie van het Rotterdams model

Basisondersteuning en extra ondersteuning

Basisondersteuning is de ondersteuning die geboden wordt door alle scholen binnen PPO Rotterdam. Deze basisondersteuning richt zich op alle leerlingen. In dit Ondersteuningsplan wordt beschreven (zie paragraaf 4.5) hoe de basisondersteuning er in Rotterdam uitziet. De aangesloten schoolbesturen zijn verantwoordelijk voor het realiseren van deze basisondersteuning op hun scholen. Wanneer een kind ondersteuning nodig heeft die niet geboden kan worden vanuit de basisondersteuning, kan een beroep worden gedaan op PPO Rotterdam. Dit noemen we de extra ondersteuning. Binnen PPO Rotterdam vormt de schoolcontactpersoon (SCP)⁷ de schakel naar deze extra ondersteuning.

SCP als schakel

PPO Rotterdam bestaat uit 9 Onderwijs Arrangeer Teams (OAT's). De OAT's bieden extra ondersteuning aan leerkrachten, scholen, ouders en kinderen door maatwerk te leveren. Ieder OAT is samengesteld uit mensen met verschillende expertises en vaardigheden. Daarnaast zijn bijna alle PPO-medewerkers ook werkzaam als schoolcontactpersoon. Afhankelijk van de ondersteuningsvraag gaat de SCP, in overleg met de school, kijken welke vorm van ondersteuning het meest passend is.

Hier zijn op hoofdlijnen drie varianten mogelijk:

- er wordt expertise vanuit PPO Rotterdam ingezet (door middel van de inzet van de SCP of het

inschakelen van specifieke ondersteuning in de vorm van bijvoorbeeld een arrangement);

- er wordt een aanvraag gedaan voor toekenning van een budget;
- er wordt een TLV voor SO of SBO afgegeven, waarmee de overstap naar een gespecialiseerde school gemaakt kan worden.

Expertise voor extra ondersteuning

Ondersteuning door de SCP

De SCP is heel laagdrempelig toegankelijk voor alle Rotterdamse basisscholen. Bij voorkeur wordt de SCP in een zo vroeg mogelijk stadium betrokken zodat de activiteiten zoveel mogelijk preventief kunnen plaatsvinden. Door een preventieve aanpak wordt enerzijds ingezet op het voorkomen van escalatie of het ontstaan van handelingsverlegenheid en anderzijds ingezet op het verminderen van bureaucratie (omdat bij preventieve inzet geen OPP benodigd is).

Specifieke ondersteuning vanuit PPO Rotterdam

Ieder OAT bestaat uit professionals met verschillende expertises en vaardigheden. De SCP kan, indien nodig, expertise vanuit het OAT inzetten bij specifieke ondersteuningsvragen. Zo beschikken de OAT's over expertise t.a.v. bijvoorbeeld lezen, begaafdheid, psychodiagnostisch onderzoek en ambulante begeleiding. Zie hoofdstuk 6 voor een nadere toelichting op de door PPO Rotterdam geboden expertise.

Budget voor extra ondersteuning

In dit Ondersteuningsplan is gewerkt aan een versimpeling van de ondersteuningsbudgetten. In de periode 2016-2020 waren er veel verschillende budgetten, met verschillende aanvraag- en verantwoor-

dingsprocedures. In dit Ondersteuningsplan zijn er nog maar twee budgetten voor extra ondersteuning:

1. Schoolbudget
2. Budget inclusief onderwijs

Het totale budget voor Passend Onderwijs is ongewijzigd ten opzichte van de vorige ondersteuningsplanperiode. Hierbij geldt dat hoe minder er verwezen wordt naar het S(B)O, hoe meer ondersteuningsmiddelen beschikbaar zijn om in te zetten ten behoeve van de extra ondersteuning in het reguliere onderwijs.

Voor kinderen voor wie het nodig is, kan nog steeds een beroep worden gedaan op deze ondersteuningsmiddelen. Het grote verschil is dat deze extra ondersteuning nu nog maar vanuit twee budgetten komt, met ook maar twee (vergelijkbare) aanvraagprocedures. Voor beide budgetten geldt dat niet het budget leidend is, maar de ondersteuningsvraag van de leerling(en). Dit kan in de praktijk betekenen dat er scholen zijn die het schoolbudget niet volledig benutten en scholen die meer dan het schoolbudget inzetten. De 'spelregels' rondom de inzet van beide budgetten zullen in aanloop naar de ingangsdatum van het nieuwe Ondersteuningsplan (1 augustus 2020) met interne stakeholders (besturen, directies) nader worden uitgewerkt.

Vanuit de scholen en schoolbesturen is daarnaast gevraagd of PPO Rotterdam een rol zou kunnen vervullen bij het vinden van kwalitatief goede mensen wanneer het schoolbudget eenmaal is toegekend. PPO Rotterdam vindt echter dat er vrijheid moet zijn voor scholen in de keuze hoe en bij welke aanbieder zij dit budget willen inzetten. Personen die via een schoolbudget voor maatwerkondersteuning op een school

⁷ Alle Rotterdamse scholen in het primair onderwijs (PO) hebben een schoolcontactpersoon van PPO Rotterdam. Ook de SBO en SO 3 / 4 scholen. Vanaf schooljaar 2017/2018 heeft PPO Rotterdam ook vaste contactpersonen voor de cluster 2 scholen (die wettelijk gezien niet onder het samenwerkingsverband vallen).

worden ingezet, zullen niet in dienst treden bij PPO Rotterdam. De school is opdrachtgever en verantwoordelijk voor de aansturing en evaluatie van de ingezette personen. PPO Rotterdam zal in schooljaar 2020-2021 onderzoeken in hoeverre er gewerkt kan worden met raamovereenkomsten waarin bepaalde afspraken over kwaliteit en tarieven worden vastgelegd.

De twee budgetten worden hieronder kort toegelicht:

1. Schoolbudget

Alle (reguliere) basisscholen⁸ beschikken over / hebben toegang tot een schoolbudget. Dit budget wordt voor schooljaar 2020-2021 berekend op basis van het leerlingaantal (teldatum 1 oktober van het voorgaande schooljaar)⁹. Dit budget wordt niet op voorhand uitgekeerd, maar is in 'beheer' bij de schoolcontactpersoon. Schooldirectie en schoolcontactpersoon zijn samen verantwoordelijk voor een effectieve inzet van het budget. Wil een school voor een specifieke ondersteuningsvraag een beroep doen op het schoolbudget, dan gaat zij hierover in overleg met de schoolcontactpersoon. De schoolcontactpersoon begeleidt het proces van aanvraag tot toekenning. Goede afstemming en samenwerking zijn in deze procedure belangrijk. Zodra het schoolbudget wordt afgegeven, ontvangt het betreffende bestuur een beschikking op BRIN-nummer.

Het schoolbudget mag gebruikt worden om ervoor te zorgen dat leerlingen op een reguliere school kunnen blijven, om ervoor te zorgen dat de school meer leerlingen met een specifieke ondersteuningsbehoefte kan opvangen en/of om het dekkend netwerk in de wijk te

versterken. Willen scholen in een wijk gezamenlijk een activiteit uitvoeren, dan kan een deel van het schoolbudget van deze scholen worden samengevoegd.

2. Budget inclusief onderwijs

Vanuit het budget inclusief onderwijs worden meerjarige activiteiten gefinancierd, passend binnen de onderwijsvisie van school en schoolbestuur, die stadsbreed bijdragen aan de realisatie van het dekkend netwerk. Deze activiteiten kunnen deels bekostigd worden vanuit aanvullende subsidies (vanuit bijvoorbeeld het Rijk of de gemeente Rotterdam). Jaarlijks wordt het budget inclusief onderwijs vastgesteld.

TLV bekostiging

PPO Rotterdam heeft een overdrachtsverplichting ten aanzien van het speciaal (basis) onderwijs. Voor leerlingen die een TLV van PPO Rotterdam ontvangen en ingeschreven staan op een SBO- of SO-school ontvangen de betreffende SBO- en SO-schoolbesturen de bijbehorende basis- en ondersteuningsbekostiging. Afhankelijk van het tijdstip van inschrijven wordt dit geld rechtstreeks door DUO of door PPO Rotterdam aan de school overgemaakt.

Het speciaal (basis) onderwijs moet zelf zorgdragen voor de geboden kwaliteit. In incidentele gevallen kan PPO Rotterdam het S(B)O voorfinancieren. Bijvoorbeeld wanneer er sprake is van uitzonderlijke toename van het leerlingaantal of wanneer dit bijdraagt aan het realiseren van het dekkend netwerk. Voorfinanciering vindt altijd plaats op basis van het aantal afgegeven nieuwe TLV's.

⁸ Het schoolbudget is alleen beschikbaar voor reguliere basisscholen. Scholen voor speciaal (basis) onderwijs ontvangen al extra middelen via de TLV-bekostiging.

⁹ Bij aanvang van de nieuwe ondersteuningsplanperiode is gekozen voor een verdeling op basis van leerlingaantal. Na afloop van het eerste jaar zal geëvalueerd worden of deze verdeelsleutel voldoende aansluit bij de praktijk of dat er mogelijk andere variabelen aan de verdeelsleutel moeten worden toegevoegd.

4.4 Informatiegestuurd werken

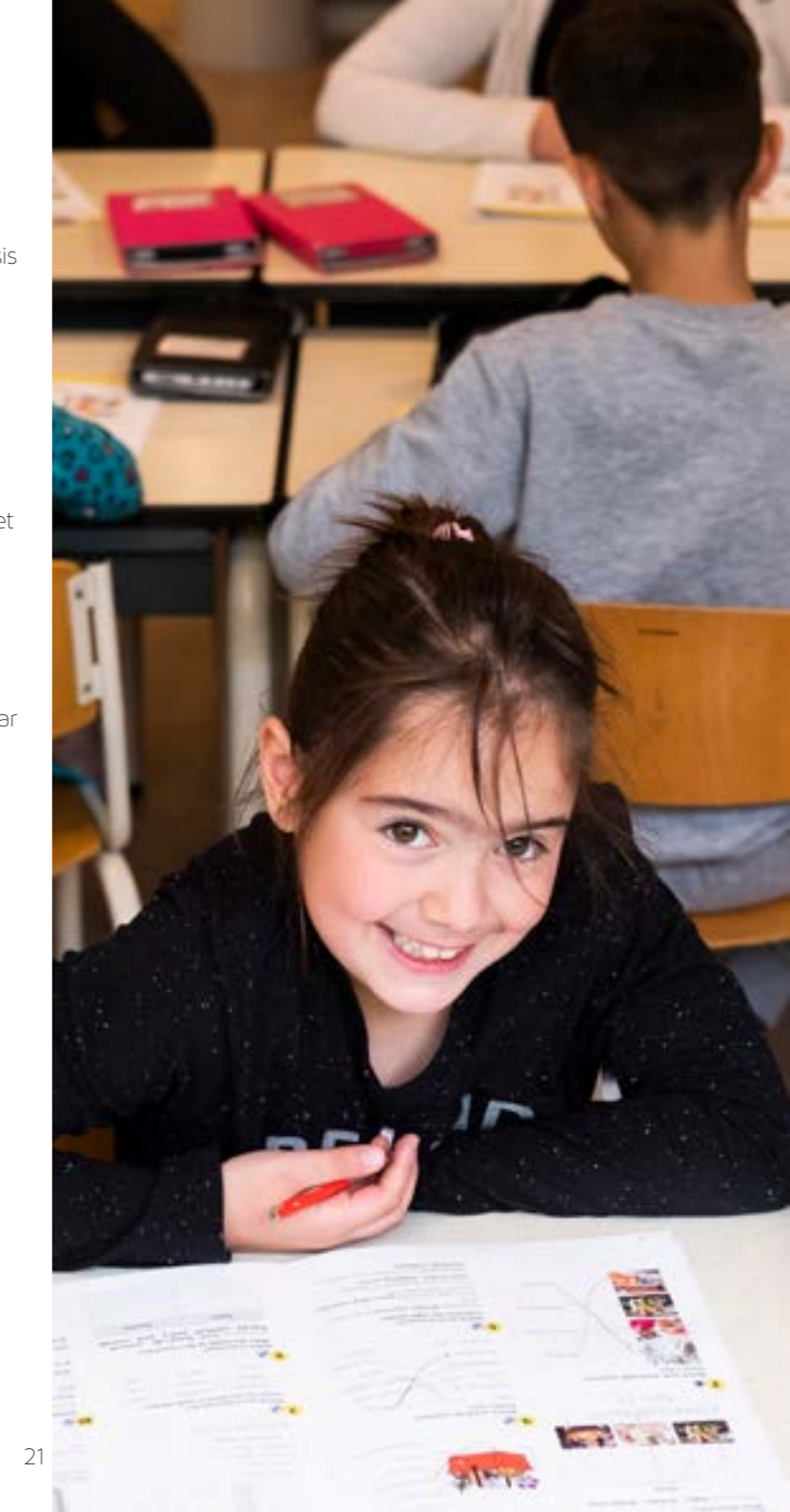
Informatiegestuurd werken houdt in dat we informatie (data) gaan gebruiken om de resultaten ten aanzien van passend onderwijs te monitoren en evalueren en op basis van deze informatie beleid bij te stellen of nieuw beleid te ontwikkelen. Hierbij wordt gebruik gemaakt van de informatie waar PPO Rotterdam zelf over beschikt, maar waar mogelijk en relevant wordt dit ook gecombineerd met informatie van anderen zoals de scholen, schoolbesturen, de gemeente Rotterdam en het Centraal Bureau voor de Statistiek (CBS).

In schooljaar 2019-2020 is PPO Rotterdam begonnen met het in kaart brengen en ordenen van haar eigen data. Stapsgewijs wordt deze data gecombineerd met relevante externe databronnen en omgezet naar informatie. Steeds wordt daarbij gekeken of de data valide en betrouwbaar is.

De informatie moet uiteindelijk op vijf niveaus beschikbaar zijn:

- School
- Wijk
- OAT
- De toezichthouder (PPO Rotterdam breed)
- Schoolbestuur

In hoofdstuk 8 wordt het informatiegestuurd werken verder toegelicht.



5. Dit spreken we af

De visie van PPO Rotterdam is om alle Rotterdamse kinderen een passende onderwijsplek te bieden. Daar waar het kan (met ondersteuning) op reguliere basisscholen in de eigen wijk. Voor een aantal kinderen is een onderwijsplaats in het speciaal basisonderwijs (SBO) of het speciaal onderwijs (SO) het meest passend. Voor deze kinderen kan een toelaatbaarheidsverklaring (TLV) worden aangevraagd.

5.1 Over de TLV-procedure

PPO Rotterdam heeft in de vorige ondersteuningsplanperiode de manier waarop TLV's worden aangevraagd en afgegeven verbeterd. Per 1 augustus 2019 wordt niet meer gewerkt met een (externe) toelaatbaarheidscommissie (TLC), maar organiseert PPO Rotterdam dit zelf (intern).

Volgens de wet moet PPO Rotterdam zich bij het afgeven van een TLV laten adviseren door twee deskundigen: de eerste (orthopedagoog of psycholoog) mag betrokken zijn (bijvoorbeeld de schoolcontactpersoon) bij de betreffende leerling; de tweede moet echter volledig onafhankelijk zijn en het dossier op basis van de aangeleverde stukken beoordelen. Deze tweede deskundige komt altijd uit een andere PPO-regio. Zo kan PPO Rotterdam er nog beter op toe zien dat de aanvraag voldoet aan de wettelijke en inhoudelijke eisen¹⁰ (bijvoorbeeld ten aanzien van het ontwikkelingsperspectiefplan, OPP) en stimuleren we dat collega's elkaar professionele feedback geven. Pas nadat beide deskundigen akkoord zijn, kan een TLV worden afgegeven.

Een TLV-aanvraag moet binnen 6 weken afgerond

zijn (daar kan in uitzonderingsgevallen nog 4 weken aan worden toegevoegd). PPO Rotterdam streeft altijd naar een snellere afronding dan 6 weken.

Met ingang van 1 augustus 2019 worden alle TLV's afgegeven voor de duur van de schoolloopbaan in het primair onderwijs (dus tot de leerling naar het voortgezet onderwijs gaat) behalve bij kleuters. Dit zorgt voor minder administratieve lasten en bureaucratie bij zowel scholen als medewerkers van PPO Rotterdam. Dat een TLV voor de gehele schoolloopbaan wordt afgegeven, betekent niet dat een kind ook gedurende de gehele schoolloopbaan van een gespecialiseerde onderwijssetting gebruik maakt. Door een TLV af te geven voor de gehele schoolloopbaan komt er juist meer tijd beschikbaar voor een actief terugplaatsingsbeleid (zie paragraaf 5.2). Uitgebreide informatie over de TLV-procedure staat beschreven in het [draaiboek TLV](#).

5.2 Over terugplaatsingen en doorplaatsingen

PPO Rotterdam heeft een actief terug- en doorplaatsingsbeleid¹¹. Voorwaarde voor een succesvolle terugplaatsing is dat ouders, voorafgaand aan de plaat-

sing van hun kind op het S(B)O, volledig geïnformeerd zijn over het terugplaatsingsbeleid van PPO Rotterdam. Met terugplaatsing wordt 'terug naar een reguliere school' bedoeld. Met doorplaatsing wordt bedoeld dat een leerling van SO naar SBO overstapt of bijvoorbeeld van een SO 3- naar een SO 4-schoon.

schoolloopbaan, betekent niet dat hiervan tot het einde van de schoolloopbaan ook gebruik wordt gemaakt. Meer informatie over terugplaatsingen staat beschreven in het document [Handreiking Terug- en doorplaatsingsbeleid](#).

Vanuit PPO Rotterdam wordt ingezet op actieve ondersteuning van scholen en ouders bij terugplaatsing. Dit gebeurt door middel van jaarlijkse evaluatiemomenten, waarna PPO Rotterdam ook kan ondersteunen bij de oriëntatie op mogelijke terugplaatsing, het zoeken van een geschikte (nieuwe) school en de nazorg op de ontvangende school.

Wat levert dit terugplaatsingsbeleid op:

- Het creëert bewustwording binnen het Rotterdamse scholenveld, ouders en PPO Rotterdam rondom het actief terugplaatsen vanuit het S(B)O. Een SO- of SBO-plaatsing is geen plaatsing voor de totale schoolloopbaan.
- Het kan ervoor zorgen dat er meer kinderen worden teruggeplaatst vanuit het S(B)O naar een school binnen de eigen wijk (thuisbij onderwijs).
- Het biedt een handreiking aan scholen en ouders, waardoor terugplaatsing voor hen makkelijker en transparanter wordt.
- Het zorgt voor meer ruimte binnen het S(B)O voor het aannemen van nieuwe kinderen die deze gespecialiseerde onderwijssetting nodig hebben.

Deze manier van werken zal naar verwachting bijdragen aan een vermindering van (ervaren) bureaucratie: 1) er gaat geen tijd verloren aan administratieve handelingen met betrekking tot TLV-verlengingen en 2) er kan aangesloten worden bij de reguliere jaarlijkse evaluatiemomenten in het kader van het OPP. De vraag 'zijn we op de goede weg' moet sowieso ieder jaar gesteld worden. Dat een TLV afgegeven wordt voor de gehele

¹⁰ Ten aanzien van het OPP zijn er twee wettelijke eisen: 1) een uitstroombestemming en 2) belemmerende en bevorderende factoren. Daarnaast dient het handelingsdeel te zijn ondertekend door ouders.

¹¹ Waar in het vervolg gesproken wordt over 'terugplaatsingsbeleid' wordt altijd terug- en doorplaatsing van leerlingen bedoeld.

5.3 Over TLV-criteria

TLV-criteria SBO

Het belangrijkste criterium voor een aanvraag TLV SBO bij PPO Rotterdam is **handelingsverlegenheid van de school, waar de leerling ingeschreven staat.**

Handelingsverlegenheid laat zich het best definiëren als de impasse die de school ervaart in het tegemoetkomen aan de onderwijsbehoeften van de leerling en kan zich voordoen op vier gebieden:

1. Het aanpassen van de leerstof voor de leerling;
2. Het realiseren van voldoende instructiemomenten en/of klassenmanagementvaardigheden;
3. Het bewerkstellingen van een positief welbevinden bij de leerling;
4. Het reguleren van het gedrag en/of werkhouding van de leerling.

Er kan pas sprake zijn van grote handelingsverlegenheid als er eerst daadwerkelijk gehandeld is (mede ondersteund door PPO Rotterdam en soms ook jeugdhulpinstanties) en er bij evaluatie is vastgesteld dat er minder verbetering is opgetreden dan verwacht werd. Een ontwikkelingsperspectiefplan (OPP) maakt inzichtelijk welke maatregelen zijn genomen en met welke effecten. Bij SMART-geformuleerde doelstellingen zijn de effecten snel duidelijk, dus een lang (zorg)traject van proberen en mislukken is niet nodig.

Daarnaast hanteert PPO Rotterdam de onderstaande vier criteria om te bepalen of een leerling wordt toegelaten tot het speciaal basisonderwijs in Rotterdam:

- **Mogelijkheden van de basisscholen binnen PPO Rotterdam en mogelijkheden van PPO Rotterdam en de jeugdhulp**

Binnen de zorgstructuur van de eigen basisschool of andere basisscholen in de woonwijk van de leerling kan onvoldoende tegemoetgekomen worden aan de

onderwijsbehoeften van de leerling, ook met de inzet van extra ondersteuning vanuit PPO Rotterdam of jeugdhulp.

- **Leeftijd**
Basisschoolleeftijd, in de regel 4 tot en met 12 jaar.
- **Welbevinden**
Het welbevinden van de leerling staat ernstig onder druk. Hierbij kan bijvoorbeeld gedacht worden aan een laag zelfbeeld, stress, faalangst, onvoldoende aansluiting bij klasgenoten, demotivatie en externaliserende of internaliserende gedragsproblemen. Het gaat hierbij vooral om factoren die te maken hebben met schoolomstandigheden (directe factoren), al of niet in combinatie met gezinsomstandigheden (indirecte factoren).

En/of:

- **Didactisch niveau**
Er is sprake van een hardnekkige, forse achterstand op meerdere vakgebieden (waaronder tenminste rekenen en/of begrijpend lezen) waarbij het de school ook niet lukt om het kind tot persoonlijke groei in de leerontwikkeling te laten komen of de leervoorwaarden ontbreken of komen onvoldoende tot ontwikkeling.
Dit criterium geldt niet als de didactische achterstanden het gevolg zijn van langdurige gebrekkige afstemming op de onderwijsbehoeften van de leerling of het gevolg zijn van een verhuizing uit het buitenland naar Nederland.

In het geval dat er een afweging gemaakt moet worden tussen speciaal basisonderwijs en speciaal onderwijs, zijn de onderstaande vier criteria medebepalend:

- **Cognitief niveau**
Het cognitieve niveau van de leerling is niet zo laag dat hij/zij onvoldoende kan profiteren van het speciaal basisonderwijs, omdat hij/zij is aangewezen op de

ZML-leerlijnen.

- **Zelfredzaamheid**
De leerling kan in zodanige mate zelfstandig functioneren dat participatie in een groep van het speciaal basisonderwijs mogelijk is.
- **Gedrag**
Het gedrag van de leerling is te reguleren en te hanteren door een leerkracht in een groep van het speciaal basisonderwijs.
- **Werkhouding**
De werkhouding van de leerling is voldoende zelfstandig om te kunnen functioneren in een groep van 12 tot maximaal 18 leerlingen.

TLV-criteria SO

PPO Rotterdam hanteert de onderstaande criteria om te onderbouwen of een leerling wordt toegelaten tot het speciaal onderwijs 3 en 4 in Rotterdam (SO 1 en 2 vallen niet onder PPO Rotterdam; ze hanteren hun eigen criteria).

- **Mogelijkheden van de basisscholen, speciale basisscholen binnen PPO Rotterdam en de mogelijkheden van PPO Rotterdam en de jeugdhulp**

Binnen de zorgstructuur van de eigen basisschool, andere basisscholen in de woonomgeving van de leerling of scholen voor speciaal basisonderwijs kan onvoldoende tegemoetgekomen worden aan de onderwijsbehoeften van de leerling, ook met de inzet van extra ondersteuning vanuit PPO Rotterdam of de jeugdhulp.

- **Leeftijd**
Basisschoolleeftijd, in de regel 4 tot en met 12 jaar.
- **En een van de volgende criteria is van toepassing:**
 - Er is sprake van een zeer zwak cognitief

niveau, waardoor de leerling is aangewezen op de ZML-leerlijnen en/of een ernstige beperking in de sociale redzaamheid van de leerling.

- Er is sprake van een lichamelijke handicap, een meervoudige handicap of een langdurige ziekte, die ten grondslag ligt aan de beperking in de onderwijsparticipatie van de leerling.
- Er is sprake van ernstige structurele primaire gedragsproblematiek, al dan niet voortvloeiend vanuit psychiatrische problematiek, die de belangrijkste oorzaak vormt voor de beperking in de onderwijsparticipatie van de leerling. Gebleken is dat deze gedragsproblemen (internaliserend of externaliserend) niet te reguleren zijn door een leerkracht in het (speciaal) basisonderwijs, ook niet met ondersteuning vanuit PPO Rotterdam en/of de jeugdhulp.

Op dit moment zijn er diverse ontwikkelingen gaande in het scholenveld in Rotterdam, waardoor grenzen tussen regulier basisonderwijs, speciaal basisonderwijs en speciaal onderwijs 3 en 4 aan het vervagen zijn.

5.4 Over het aanmelden

De SO 3- en 4-scholen in Rotterdam kampen bij de totstandkoming van dit Ondersteuningsplan met een capaciteitstekort. Dit zorgde in de afgelopen ondersteuningsplanperiode voor wachtlijsten (voor SO 4 en ZML-scholen) en deze zullen in de nieuwe ondersteuningsplanperiode niet zomaar opgelost zijn. Omdat elk kind op een wachtlijst er één teveel is, gaat PPO Rotterdam (samen met Koers VO en de (V)SO aanbieders) het zicht op de wachtlijsten verbeteren en toewerken naar één centraal aanmeldpunt. Nu is het nog zo dat ouders hun kind bij meerdere aanmeldpunten of SO-scholen aanmelden omdat de aanmeldpunten per school of bestuur georganiseerd zijn. Dit leidt tot vertroebelde wachtlijsten en tot onnodig veel papierwerk voor ouders.

De voordelen van een centraal aanmeldpunt zijn:

- (snellere) plaatsing van kinderen met een (V)SO ondersteuningsbehoefte op de voor hen meest passende en beschikbare (thuis nabije) onderwijsplek;
- meer duidelijkheid en transparantie voor ouders en meer inspraak voor hen bij het aanmeldproces;
- meer zicht en grip op het aantal (V)SO-aanmeldingen en plaatsingen in de regio door een monitorings-systeem;
- meer zicht op een dekkend netwerk voor alle kinderen met gespecialiseerde ondersteunings-behoeften;
- versterken van een gezamenlijk verantwoordelijkheidsgevoel binnen de Rotterdamse SO- aanbieders, waardoor situaties sneller kunnen worden opgelost;
- vermindering van de administratieve last bij ouders, scholen, schoolbesturen en PPO Rotterdam.

Het streven is dat het centraal aanmeldpunt eind 2020 operationeel is.

5.5 Over de basisondersteuning en de extra ondersteuning

Hoewel PPO Rotterdam als samenwerkingsverband wettelijk verplicht is om in het Ondersteuningsplan de basisondersteuning te omschrijven, blijkt de strikte scheiding tussen basisondersteuning en extra ondersteuning in de Rotterdamse praktijk lang niet altijd houdbaar. Met basisondersteuning wordt bedoeld wat er tenminste van elke Rotterdamse basisschool verwacht mag worden op het gebied van onderwijs en onderwijsondersteuning. Wettelijk moeten basisscholen de basisondersteuning verzorgen en PPO Rotterdam de extra ondersteuning. De realiteit is dat de basis-ondersteuning door bijvoorbeeld het lerarentekort, de werkdrukproblematiek, de wachtlijsten in het Speciaal Onderwijs en de jeugdhulp en de vele multi-probleem-gezinnen in de stad regelmatig onder druk staat. Geheel in lijn met de uitgangspunten van het Rotterdams model, beschrijft PPO Rotterdam daarom in dit Ondersteuningsplan wel wat zij verstaat onder basisondersteuning, maar zal zij bij het toewijzen van extra ondersteuning altijd het belang van het kind vooropstellen. Wanneer uit goed overleg met het schoolbestuur blijkt dat een interventie binnen de basisondersteuning noodzakelijk is, zal PPO Rotterdam dat niet laten.

Scholen in Rotterdam hebben hun basisondersteuning op orde als:

- de basiskwaliteit volgens de onderwijsinspectie voldoende is;
- zij werken volgens de uitgangspunten van handelingsgericht werken;
- de onderwijsondersteuning op school goed is georganiseerd;
- zij preventieve en licht curatieve interventies aan kunnen bieden.

Voor een nadere toelichting op bovenstaande punten wordt verwezen naar het document [Uitwerking basisondersteuning](#).

Wanneer er zorgen zijn over de basisondersteuning op een school, dan is dit altijd onderwerp van gesprek (zie ook de tekst onder 'Wij zijn PPO Rotterdam' in H3, Het Rotterdams model). Op grond van een ernsttaxatie vindt het delen van zorgen als volgt plaats:

- tussen SCP en directie/IB
- tussen regiomanager en directie/IB
- tussen directeur-bestuurder PPO Rotterdam en schoolbestuur
- binnen de Algemene Vergadering PPO Rotterdam
- met de Onderwijsinspectie.

Daarbij geldt uiteraard dat het delen van zorgen een wisselwerking is tussen de schoolbesturen en PPO Rotterdam. Dit betekent dat ook scholen/besturen hun zorgen bespreekbaar maken wanneer het gaat om de extra ondersteuning die vanuit PPO Rotterdam geboden wordt (hierbij kan dezelfde ernsttaxatie worden aangehouden).

Zorgen delen is geen doel op zich. Door elkaar een spiegel voor te houden, houden we elkaar scherp en verhogen we met elkaar de kwaliteit van de ondersteuning die we aan Rotterdamse kinderen bieden. Dit betekent ook dat er geregeld, casus overstijgend, gereflecteerd wordt op de zorgen die gedeeld worden.

Bovenop de basisondersteuning is iedere school vrij om extra ondersteuning te bieden op bijvoorbeeld het gebied van leren, ontwikkeling of fysieke ondersteuning (rolstoeltoegankelijkheid). Deze extra ondersteuning beschrijven scholen in hun schoolondersteuningsprofiel

(SOP).

PPO Rotterdam vraagt twee keer per jaar de (actuele) schoolondersteuningsprofielen bij de besturen op en plaatst deze bij de informatie over de scholen op de [scholenkaart](#) op de website van PPO Rotterdam. Scholen, ouders en andere betrokkenen hebben zo een indruk van de ondersteuning die er op de Rotterdamse scholen geboden wordt en het dekkende netwerk in de stad.

6. Dit gaan we doen

In dit hoofdstuk wordt beschreven hoe PPO Rotterdam de eerdergenoemde uitgangspunten en ambities omzet in concrete activiteiten: wat gaan we doen de komende ondersteuningsplanperiode. We clusteren hetgeen we gaan doen aan de hand van het Rotterdams model, zodat er samenhang in de activiteiten ontstaat. In de laatste paragraaf bij dit hoofdstuk wordt weergegeven hoe we de komende vier jaar willen gaan monitoren.

| Uitgangspunten Rotterdams model, in Rotterdam willen we dat: |
|---|
| 6.1 kinderen goed en zo dicht mogelijk bij huis ondersteund worden; |
| 6.2 ouders en professionals, ieder vanuit hun eigen verantwoordelijkheid, nauw betrokken worden bij de ondersteuning van het kind; |
| 6.3 de schoolcontactpersoon een bekend en vertrouwd gezicht is voor het hele schoolteam; |
| 6.4 de ondersteuning snel en bij voorkeur binnen de school geregeld wordt, waarbij gebruik gemaakt kan worden van een breed scala aan specialisten; |
| 6.5 de extra ondersteuningsmiddelen op transparante wijze, effectief worden ingezet op die plaatsen waar dat het hardst nodig is; |
| 6.6 er voor ieder kind passende ontwikkelingsmogelijkheden zijn; |
| 6.7 we met gezond verstand en vertrouwen in elkaar de bureaucratie tot een minimum beperken. |

6.1 Kinderen worden goed en zo dicht mogelijk bij huis ondersteund

In hoofdstuk 4 is beschreven dat PPO Rotterdam op basis van dit uitgangspunt de komende vier jaar het volgende wil bereiken:

- minimaal twintig 'inclusieve scholen' verspreid over de stad;
- een actief terug- en doorplaatsingsbeleid;
- dat er, zo vaak als nodig, een plaatsingsoverleg in de wijk plaatsvindt (waarbij PPO Rotterdam als spiegel fungeert richting de besturen).

In deze ondersteuningsplanperiode wordt daar een drietal activiteiten aan gekoppeld.

6.1.1 Inclusieve scholen

Onder de noemer 'inclusieve scholen' wordt een financiële impuls gegeven aan scholen die vanuit een visie op inclusief onderwijs meerjarig een plek bieden aan kinderen die anders op het speciaal (basis)onderwijs aangewezen zouden zijn. Dit kan een reguliere basisschool die inclusiever wordt door een aantal S(B)O-leerlingen op te vangen of een SBO-school die een SO-doelgroep gaat opvangen. Bij het schrijven van dit Ondersteuningsplan zijn er zeven scholen die gebruik maken van deze financiering. PPO Rotterdam streeft in de nieuwe ondersteuningsplanperiode naar minimaal twintig 'inclusieve scholen', om op die manier de druk op het speciaal onderwijs te verlichten en het onderwijs in de stad inclusiever te maken.

6.1.2 Terug- en doorplaatsingen

De tijd dat we alleen maar plannen maakten over terug- en doorplaatsingen ligt achter ons. De komende ondersteuningsplanperiode gaan we over op 'doen'. We zetten daarom in op twee dingen:
1) bewustwording creëren binnen het Rotterdamse

scholenveld rondom terugplaatsingen vanuit het SO en SBO;

2) ondersteuning en facilitering van scholen die kinderen opnemen die uit het S(B)O afkomstig zijn. Daarnaast werkt PPO Rotterdam, samen met Koers VO en de SO-besturen, aan een centraal aanmeldpunt SO/VSO (zie ook paragraaf 5.4). Het terug- en doorplaatsingsbeleid moet hier in de toekomst ook onderdeel van uit gaan maken.

6.1.3 Wijkoverleg en wijkcontactpersoon

In de nieuwe ondersteuningsplanperiode laat PPO Rotterdam de wijkgedachte niet los. We streven (vanuit onze missie en visie) naar thuisnabij onderwijs en om dat te kunnen realiseren is een krachtige samenwerking in de wijk nodig. We noemen de portefeuillehouders wijk voortaan 'wijkcontactpersoon' en blijven de wijken ondersteunen vanuit verbinding. De wijkcontactpersoon heeft daarbij een regisserende en signalerende rol. De scholen in een wijk kunnen vanuit het schoolbudget middelen bundelen en gezamenlijke activiteiten ondernemen. Alle scholen in de wijk krijgen de opdracht gezamenlijk overleg te voeren en een oplossing te vinden voor kinderen met een plaatsingsvraag.

6.2 Ouders en professionals worden, ieder vanuit hun eigen verantwoordelijkheid, nauw betrokken bij de ondersteuning van het kind

Aan dit uitgangspunt zijn voor de komende vier jaar de volgende ambities verbonden:

- de ouderfunctionaris behartigt niet alleen de belangen van de ouders, maar ondersteunt vooral de communicatie tussen school en ouders;
- de ouderfunctionaris richt zich niet alleen op het ondersteunen van deze communicatie, maar zal deze indien nodig ook begrenzen;
- alle ouders hebben toegang tot Kindkans.

Dit betekent dat PPO Rotterdam ook de komende vier jaar werkt met de inzet van ouderfunctionarissen. Daarnaast werkt PPO Rotterdam conform hetgeen is vastgelegd in de wet ten aanzien van bijvoorbeeld [zorgplicht en informatieplicht](#).

6.2.1 Samen met ouders

Betrokkenheid van ouders is het uitgangspunt bij alle ondersteuning die PPO Rotterdam biedt. We willen samen met ouders optimale ondersteuning bieden aan het kind. Ouders sluiten daarom aan bij overleggen over hun kind op de school en ouders hebben altijd toegang tot het dossier van hun kind in Kindkans.

PPO Rotterdam werkt met ouderfunctionarissen. Ieder OAT heeft een ouderfunctionaris die een gesprekspartner is voor zowel ouders als scholen. De rol van de ouderfunctionaris is het ondersteunen van ouders in gesprekken met scholen en het ondersteunen van scholen in gesprekken met ouders. De ouderfunctionaris wordt bij voorkeur preventief ingezet, ter voorkoming van een vertrouwensbreuk tussen school en ouders. Eveneens worden ouderfunctionarissen ingezet bij thuiszitters. In tegenstelling tot de schoolmaatschappelijk werker, is de ouderfunctionaris niet aan de school verbonden. Daarom is de positie van de ouderfunctionaris onafhankelijk ten aanzien van school én ouders.

Naast directe ondersteuning aan ouders en school, draagt de ouderfunctionaris ook de uitgangspunten van [educatief partnerschap](#) actief uit. Niet alleen in de vorm van voorbeeldgedrag, maar ook door middel van het geven van voorlichting op scholen (over bijvoorbeeld gespreksvoering met ouders) en het professionaliseren en ondersteunen van de PPO Rotterdam collega's in het OAT op dit onderwerp.

De manier waarop we met elkaar omgaan, is de basis van een respectvolle relatie en de sleutel tot een goede samenwerking. Dit betekent dat de ouderfunctionaris zowel ouders als school aanspreekt als er op dit punt grenzen worden overschreden. Kinderen hebben er recht op dat de volwassenen er met elkaar alles aan doen de situatie te verbeteren. De ouderfunctionaris zoekt met ouders en school naar haalbare oplossingen.

6.2.2 Informatieverstrekking en informatieplicht

PPO Rotterdam heeft de wettelijke verplichting om in het Ondersteuningsplan te beschrijven op welke wijze aan ouders informatie wordt verstrekt over de ondersteuningsvoorzieningen en te beschrijven welke onafhankelijke ondersteuningsmogelijkheden er zijn voor ouders. In contacten met ouders kunnen alle medewerkers van PPO Rotterdam, ouderfunctionarissen in het bijzonder, hier voorlichting en informatie over geven. Ouders kunnen daarnaast op de website van PPO Rotterdam lezen welke voorzieningen er zijn en er is ook speciaal voor ouders een ouderfolder ontwikkeld. De [ouderfolder](#) zal in schooljaar 2020-2021 een update krijgen. Voor de onafhankelijke ondersteuningsvoorzieningen die voor ouders beschikbaar zijn, wordt verwezen naar paragraaf 9.4 Klachten en bezwaren.

Wettelijk zijn de rechten en plichten van ouders en schoolbesturen in de wet Passend Onderwijs verankerd via de [zorgplicht en informatieplicht](#) (zie ook paragraaf 5.4 Over het aanmelden).

6.3 De schoolcontactpersoon is een bekend en vertrouwd gezicht voor het hele schoolteam

Met betrekking tot dit uitgangspunt heeft PPO Rotterdam voor de komende vier jaar de volgende ambities:

- alle schoolcontactpersonen hebben aan het begin

van het schooljaar een gesprek met de school over de invulling van zijn/haar rol op de school (evaluatie, wensen, verwachtingen, etc.);

- dat scholen zich door de inzet van de schoolcontactpersoon versterkt voelen in hun regierol.

De schoolcontactpersoon is één van de belangrijkste pijlers van het Rotterdams model. Zij zijn het gezicht van PPO Rotterdam op de scholen en vormen de schakel naar de ondersteuningsmogelijkheden die PPO Rotterdam biedt.

Zonder schoolcontactpersonen zou het Rotterdams model niet kunnen functioneren. De invulling van deze rol is in de afgelopen ondersteuningsplanperiode onderwerp van gesprek geweest.

Op iedere basisschool in Rotterdam is een schoolcontactpersoon van PPO Rotterdam actief. Deze persoon denkt mee over de ondersteuning die de school het kind kan bieden en zoekt naar de kracht van zowel de school als het kind. De schoolcontactpersoon is voor de school het eerste aanspreekpunt bij vragen over onderwijsondersteuning en zoekt afstemming tussen school, leerkracht, ouder, jeugdhulpverlening en PPO Rotterdam zelf. De schoolcontactpersoon geeft de inhoud van zijn of haar werkzaamheden vorm in overleg met de school. De focus kan per jaar of per school verschillen en is ook afhankelijk van de specifieke expertise van de betreffende schoolcontactpersoon. Er wordt gestreefd naar een zo optimaal mogelijke aansluiting op wat de school (lees: de kinderen) nodig heeft. Deze schoolcontactpersoon is verbonden aan een of meerdere scholen. Zoals ook beschreven in het Rotterdams model is de schoolcontactpersoon een bekend en vertrouwd gezicht voor het hele schoolteam (zonder zijn of haar onafhankelijke rol te verliezen) en is

nauw betrokken bij de ontwikkeling van passend onderwijs. De schoolcontactpersoon werkt bij voorkeur preventief om op die manier zo laagdrempelig mogelijk te kunnen ondersteunen (zie ook paragraaf 4.3).

6.4 De ondersteuning wordt snel en bij voorkeur binnen de school geregeld, waarbij gebruik gemaakt kan worden van een breed scala aan specialisten

Dit uitgangspunt is voor de komende vier jaar vertaald in de volgende ambitie:

- dat iedere schoolcontactpersoon snel signalen van de school oppikt, de ondersteuningsvraag helder krijgt, en passende ondersteuning realiseert.

Hoe de schoolcontactpersoon invulling geeft aan zijn/haar rol, staat beschreven in de vorige paragraaf. Welke passende ondersteuning vervolgens geboden kan worden, wordt in deze paragraaf beschreven. Dit gebeurt onder andere door de inzet van diverse arrangementen en door innovatieve werkwijzen zoals bijvoorbeeld in het geval van Kleuters in Delfshaven (KID) en de ONZE-aanpak. Voor alle inzet vanuit PPO Rotterdam geldt dat we deze zo tijdig mogelijk en bij voorkeur binnen de school organiseren. Binnen deze twee specifieke projecten wordt hier al wat verdergaand mee geëxperimenteerd. Zo wordt binnen KID heel laagdrempelig een team met experts de school ingevlogen wanneer een leerkracht zich zorgen maakt over de ontwikkeling van een kleuter. Binnen de ONZE-aanpak is expertise (in de vorm van een gedragswetenschapper en onderwijszorgassistenten) aan het schoolteam toegevoegd.

6.4.1 Arrangementen

In de nieuwe ondersteuningsplanperiode biedt PPO Rotterdam de volgende arrangementen:

- Ambulante begeleiding (hier vallen diverse vormen van ambulante begeleiding (AB) onder, zoals bijvoorbeeld gedrag, motoriek, jonge kind, begaafdheid, didactiek en taal)
Soms heeft een leerling in de klas ondersteuning nodig die de leerkracht en de school niet kunnen bieden. Het is dan mogelijk om bij PPO Rotterdam het arrangement Ambulante Begeleiding aan te vragen. PPO Rotterdam biedt met het arrangement Ambulante Begeleiding leerkrachten en leerlingen ondersteuning als het gaat om het inspelen op de extra ondersteuningsbehoefte van de leerling.
Ambulante begeleiding:
 - o hanteert de uitgangspunten van het handelingsgericht werken (HGW) en arrangeren;
 - o biedt laagdrempelige, praktische en oplossingsgerichte ondersteuning op het gebied van o.a. didactiek, werkhouding, gedrag, taalontwikkeling, begaafdheid, motoriek en medische problematiek;
 - o levert maatwerk: per traject zal in onderlinge afstemming de duur en de inhoud van een traject bepaald worden.
- Psychodiagnostisch onderzoek
Door middel van het uitvoeren van psychodiagnostisch onderzoek wordt meer zicht verkregen op de onderwijsbehoeften van het kind. Dit gebeurt door middel van gesprekken met de leerling, observaties in de klas en door het doen van onderzoek naar de cognitieve mogelijkheden, sociaal-emotioneel functioneren, werkhouding, aandacht en concentratie en gedrags- en leerproblematiek van het kind. Vervolgens kan in samenspraak met ouders en school nagegaan worden welke ondersteuning op school nodig/gewenst is. Binnen PPO Rotterdam wordt er gewerkt volgens de richtlijnen van de handelingsgerichte diagnostiek (HGD).
- Leesbehandeling

De toekomst van de leesinfrastructuur is op dit moment nog onderwerp van gesprek. Dit betekent dat de huidige arrangementen in de vorm van leesbehandelingen vooralsnog worden voortgezet. Hoe de ondersteuning vanuit PPO Rotterdam op de langere termijn t.a.v. het onderwerp lezen ingevuld zal worden, wordt in de nieuwe ondersteuningsplanperiode, in goed overleg met de besturen, verder uitgewerkt.

6.4.2 Kleuters in Delfshaven

Kleuters in Delfshaven (KID) is in 2016 gestart met 8 scholen in de wijk Delfshaven. KID heeft als doel om laagdrempelig, preventief en snel ondersteuning te bieden bij gedragsvraagstukken in de klas. De aanpak is voornamelijk ontwikkeld voor kleuters van wie de leerkracht niet precies weet wat ze nodig hebben om zich optimaal te kunnen ontwikkelen. KID bestaat uit twee interventielijnen. Allereerst biedt het snelle en flexibele inzet op preventie en vroegsignalering in de reguliere groep door middel van ambulante steun en advies voor de leerkracht. Daarnaast vindt er één-op-één specifieke, ambulante ondersteuning aan het kind plaats of worden er interventies aangeboden, conform een opgesteld plan van aanpak. Het KID-team bestaat uit een leerkracht (met ambulante en coördinerende taken), een ambulante begeleider en iemand uit de jeugdhulpverlening. Met name de laagdrempeligheid en de snelheid waarmee het KID-team ingezet kan worden, zijn belangrijke succesfactoren van de aanpak. In januari 2018 is het project uitgerold over heel Delfshaven.

In 2019 heeft PPO Rotterdam een [Maatschappelijke Business Case](#) (mBC) laten uitvoeren voor het project KID. Hieruit kwam naar voren dat de methodiek van KID zeer effectief is. In termen van rendement levert iedere geïnvesteerde euro 3,42 euro op. PPO Rotterdam wil in

de nieuwe ondersteuningsplanperiode dan ook inzetten op een verdere uitrol van de KID-aanpak over zo veel mogelijk andere delen van de stad. PPO Rotterdam realiseert zich dat alleen budgetneutrale uitrol mogelijk is voor het jeugdzorgdeel. Uiteraard wordt dit in nauw overleg met de gemeente Rotterdam opgepakt.

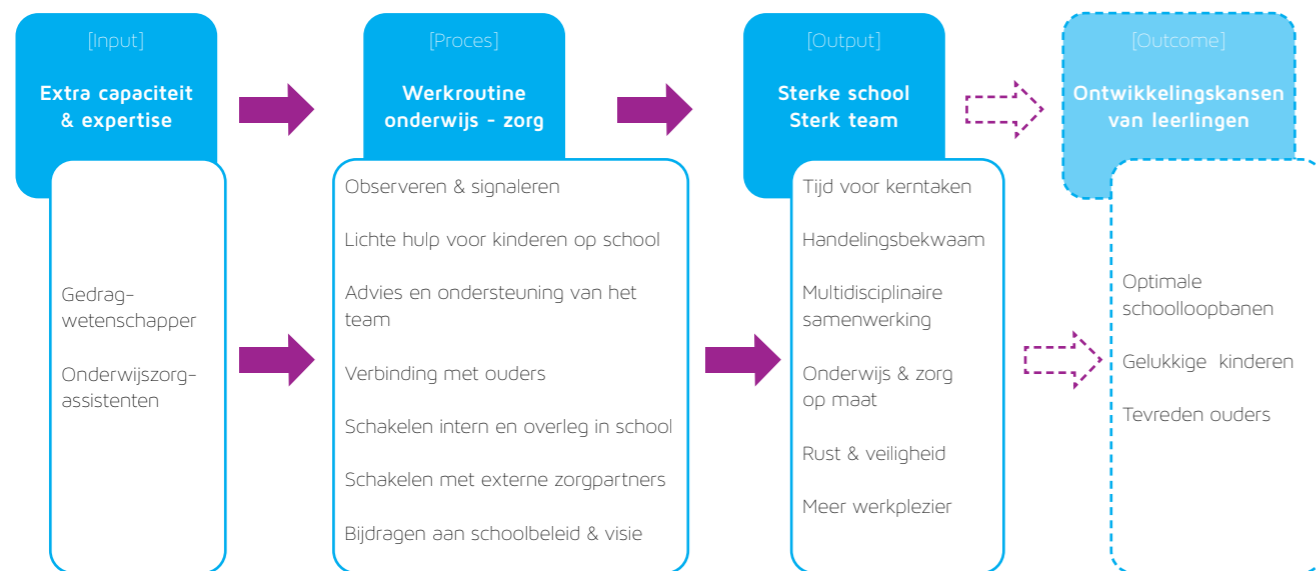
6.4.3 ONZE-aanpak

Samen met onderzoeks- en adviesbureau Oberon heeft PPO Rotterdam een [plan](#) ontwikkeld voor een meerjarig project gericht op de aansluiting tussen onderwijs en zorg: de ONZE-aanpak (ONderwijs en Zorg Expertise). Kern van het project is inzet op versterking van enkele basisscholen door expertise, capaciteit en budgetten te bundelen en onder regie van de school in te zetten voor maatwerk afgestemd op de leerlingenpopulatie.

Door een forse meerjarige impuls en inzet van extra middelen willen we een doorbraak forceren en daarmee scholen in staat te stellen een eigen aanpak in te voeren die op termijn structureel houdbaar is. Het doel is om alle goede voornemens en ideeën op korte termijn op enkele Rotterdamse basisscholen in de praktijk te brengen en daarmee snel en merkbaar resultaat te boeken. Geen papier, maar gedrag, in de praktijk.

De regie ligt bij de schooldirecteuren, die in nauw overleg met het eigen schoolteam, ondersteund door het projectteam (vanuit PPO Rotterdam en Oberon) een plan van aanpak op maat maken. Het schoolteam op de zeven scholen wordt versterkt met een gedragswetenschapper vanuit PPO Rotterdam (voor maximaal 2 dagen in de week) en één of twee onderwijs-zorgassistenten. Oberon zorgt voor de monitoring van het project. Ontwikkelde werkwijzen (werkrouines) zullen, wanneer ze bewezen succesvol en financieel haalbaar zijn, op

termijn ook voor de overige Rotterdamse scholen beschikbaar komen.



Afbeelding 2. Analyse kader ONZE-aanpak

De komende vier jaar zal de ONZE-aanpak op de volgende zeven scholen worden vormgegeven:

- Al Ghazali (Delfshaven)
- Goede Herderschool (Schiebroek)
- Hildegardis (Oude Noorden)
- Martin Luther King school (Ommoord)
- Open Venster (Lombardijen)
- Regenboog (Beverwaard)
- Toermalijn (Charlois)

6.5 De extra ondersteuningsmiddelen worden op transparante wijze, effectief ingezet op die plaatsen waar dat het hardst nodig is

Voor de komende ondersteuningsplanperiode heeft PPO Rotterdam dit uitgangspunt vertaald in de volgende ambitie:

- Het budgetsysteem wordt sterk versimpeld en wordt op schoolniveau gemonitord.

Door de invoering van het schoolbudget en het budget inclusief onderwijs (zie ook paragraaf 4.3), is de toewijzing van de extra ondersteuningsmiddelen sterk vereenvoudigd. De ondersteuningsvraag van het kind (of een groepje kinderen) staat centraal. Financiering vindt echter niet meer plaats vanuit een complex stelsel van financiële regelingen, maar vanuit twee budgetten. Dit vraagt om een andere werk- en denkwijze binnen het samenwerkingsverband. Zowel van de medewerkers van PPO Rotterdam als het scholenveld. Per 1 augustus 2020 zal gestart worden met deze nieuwe werkwijze. Voorafgaand aan de start, zal er in het lopende schooljaar (2019-2020) geïnvesteerd worden in het komen tot een praktische uitwerking van deze werkwijze. In augustus 2020 moeten deze 'spelregels' gereed zijn. Deze spelregels zullen, indien nodig, jaarlijks worden bijgesteld.

6.6 Voor ieder kind zijn er passende ontwikkelingsmogelijkheden

Vanuit dit uitgangspunt gaat PPO Rotterdam de komende vier jaar werken aan de volgende ambities:

- PPO Rotterdam wordt betrokken bij alle kinderen die een leerplichtvrijstelling 5 onder a krijgen;
- een daling van het aantal leerplichtvrijstellingen 5 onder a;
- er wordt gestreefd naar nul thuiszitters, waarbij met de gemeente Rotterdam is afgesproken dat geen kind langer dan 3 maanden thuiszit zonder een passend aanbod van onderwijs en/of zorg;
- alle geoorloofd verzuimers in Rotterdam op de scholen in beeld zijn en - waar nodig - van passende ondersteuning vanuit PPO Rotterdam worden voorzien
- PPO Rotterdam is zich bewust van diversiteit en de consequenties hiervan voor ons handelen (in communicatie, diagnostiek en uitvoering);
- er is aandacht (in beleid en ondersteuningsmogelijkheden) voor de uitstroom van anderstalige nieuwkomers vanuit de LAN-klassen naar het regulier of speciaal (basis) onderwijs;
- er wordt toegewerkt naar een dekkend aanbod voor begaafde kinderen.

In onderstaande paragrafen worden deze ambities omgezet naar concrete activiteiten.

6.6.1 Herstart

PPO Rotterdam financiert een gehele Herstartklas (maximaal 15 leerlingen tegelijk) binnen SO 4-school De Piloot. Wanneer onduidelijk is waar bepaald gedrag bij kinderen vandaan komt (en er in de regel nog geen onderzoek heeft plaatsgevonden) en/of welk type onderwijs het beste zal aansluiten, kan gekozen worden voor Herstart. De kinderen maken tijdelijk gebruik van

deze plek, terwijl ze hun inschrijving op de school van herkomst behouden. Tijdens de Herstartperiode worden de ondersteuningsbehoeften van de leerling (nader) in kaart gebracht met als doel om een passende onderwijsplek binnen het Rotterdamse scholenveld te vinden. Terugplaatsing naar de school van herkomst met begeleiding vanuit PPO Rotterdam of een andere vorm van onderwijs behoren tot de mogelijkheden.

6.6.2 Verzuim

Soms gaan kinderen niet naar school en zitten ze door allerlei oorzaken thuis: ziekte, angst voor school, kind is verwijderd van school of een kind is verhuisd naar Rotterdam en heeft nog geen nieuwe school gevonden. We spreken van verzuim als kinderen in de leerplichtige leeftijd niet naar school gaan, terwijl schoolgang voor hen wel mogelijk is. Onze ambitie is dat er voor ieder kind een passende plek is. Alle kinderen die om wat voor reden dan ook niet naar school gaan, willen we in beeld hebben en van een passend aanbod voorzien.

In dit ondersteuningsplan hanteren we het onderscheid tussen ongeoorloofd en geoorloofd verzuim. We sluiten hierbij aan op de stedelijke aanpak in Rotterdam rondom thuiszitters en geoorloofd verzuim. PPO realiseert zich dat dit onderscheid soms arbitrair is. Eveneens weten we dat kinderen die geoorloofd verzuimen een grote kans hebben om daarna ongeoorloofd te verzuimen.

Ongeoorloofd verzuim (thuiszitters)

Volgens de landelijke definitie zijn thuiszitters leerplichtige leerlingen die meer dan vier weken achtereen ongeoorloofd thuiszitten. Het gaat hierbij om kinderen voor wie voltijds of parttime onderwijs mogelijk is, maar die nu niet van onderwijs gebruikmaken. PPO Rotterdam werkt actief aan het voorkómen van thuiszitters. Dit gebeurt in de wijk. Thuiszitten wordt in

de meeste gevallen voorkomen door tijdig met school en ouders in gesprek te gaan over passende onderwijs- ondersteuning en met elkaar de kansen en bedreigingen hierin te bespreken.

Onze schoolcontactpersonen en ouderfunctionarissen spelen hierin met hun preventieve activiteiten een belangrijke rol. Ook de arrangementen van PPO Rotterdam zorgen ervoor dat voor vrijwel alle kinderen een passende onderwijsplek kan worden gerealiseerd. Het aantal langdurige thuiszitters weten we in Rotterdam beperkt te houden, maar iedere thuiszitter is er 1 te veel. Wij willen alle thuiszitters in beeld hebben, dus ook de vierjarigen en de kinderen die nog maar kort thuiszitten. Alle kinderen verdienen een passende onderwijsplek. Passende (extra) ondersteuning is daarbij soms nodig om schoolgang goed mogelijk te maken. Ook driejarigen krijgen al volop aandacht van PPO Rotterdam. Soms zijn er zorgen bij ouders of bij voorschoolse instellingen over een soepele overgang naar groep 1 van het basisonderwijs. Soms kan er geen geschikte school gevonden worden of is er een wens om mee te denken wat de onderwijsondersteunings- behoeften van de peuter zijn. Er gaat aandacht uit naar deze jonge groep kinderen, zodat zij direct een 'vliegende start' kunnen maken op school (zie ook paragraaf 6.6.3).

PPO Rotterdam werkt in haar negen onderwijsarrangeer- teams met vaste [routes](#) rondom thuiszitters. Er is een route ontwikkeld voor thuiszitters die afkomstig zijn van een school in Rotterdam. Er bestaat eveneens een [route](#) voor zogenaamde externe leerlingen: dat zijn leerlingen die op zoek zijn naar een school in Rotterdam maar niet van een Rotterdamse school afkomstig zijn. Het gaat hier bijvoorbeeld om verhuisleerlingen of leerlingen die afkomstig zijn uit een zorg- of behandelinstelling.

Belangrijk in onze aanpak is dat PPO Rotterdam samen met ouders, scholen en samenwerkingspartners van de gemeente Rotterdam (leerplicht, wijkteams etc) tot een oplossing probeert te komen. PPO-collega's werken daarbij sinds schooljaar 2019-2020 ook nadrukkelijker samen met elkaar. Een thuiszitter is niet de verantwoordelijkheid van één PPO-collega.

Door met collega's in het team te sparren, ontstaat er een gedeeld verantwoordelijkheidsgevoel en ontstaan meer en betere oplossingen. Een belangrijke rol daarbij spelen de twee thuiszitterscoördinatoren: één richt zich op alle thuiszittende kinderen op de Noordoever van Rotterdam en één richt zich op de thuiszitters op de Zuidoever. Eén van deze twee thuiszitterscoördinatoren is tevens lid van de Taskforce Thuiszitters (meer informatie over de Taskforce is te vinden in hoofdstuk 7).

PPO Rotterdam streeft naar nul thuiszitters. Met de gemeente Rotterdam en met de drie andere grote gemeenten in Nederland (G4) is afgesproken dat geen kind langer dan 3 maanden thuiszit, zonder een passend aanbod van onderwijs en/of zorg. Dit passende aanbod hoeft niet alleen uit onderwijs te bestaan. PPO Rotterdam is als samenwerkingsverband verantwoordelijk voor het creëren van een dekkend netwerk en wil vanuit die opdracht graag toewerken naar de mogelijkheid om kinderen in de totale range (van 1% tot 100% onderwijs) een aanbod te doen. De onderwijs- en de zorgcom- ponent moeten daarvoor flexibel in elkaar geschoven kunnen worden.

Een goed voorbeeld hiervan is de financiering, vanuit PPO Rotterdam en de gemeente Rotterdam, van leerkrachten op een aantal kinderdagcentra in Rotterdam. De komende vier jaar zal verdergaand op onderwijs- zorg-combinaties worden ingezet.

Thuiszitters zijn een gezamenlijke verantwoordelijkheid van ouders, scholen/schoolbesturen, PPO Rotterdam en de gemeente Rotterdam. Maandelijks informeert PPO Rotterdam de schoolbesturen over hun thuiszitters. Eveneens wordt maandelijks een thuiszitterslijst naar de gemeente Rotterdam, afdeling Jeugd en afdeling Onderwijs, gestuurd. Deze lijst heeft betrekking op thuiszitters bij wie zorg voorliggend is. Tot slot vindt iedere twee weken een check plaats tussen Leerplicht en PPO Rotterdam of we dezelfde thuiszitters in het vizier hebben.

Geoorloofd verzuim

De maatwerkbijsluitingen 'geoorloofd verzuim' in maart 2020 zijn de start van een stadsbrede campagne onder de noemer 'OOG VOOR JOU' waarin PPO Rotterdam participeert. Deze campagne richt zich op bewustwording van geoorloofd verzuim bij ouders, kinderen en onderwijs- en zorgprofessionals. De nadruk zal liggen op 'aanwezigheid' in plaats van afwezigheid en 'oog hebben' voor elkaar (leerling, ouders, leerkracht, samenwerkingspartners etc.) PPO Rotterdam maakt deel uit van de Rotterdamse werkgroep 'zorgelijk verzuim' waaraan ook de Gemeente Rotterdam, Leerplicht, Koers VO, CJG en de wijkteams deelnemen. Vanuit PPO Rotterdam zal iedere schoolcontactpersoon aan het begin van elk schooljaar met alle samenwerkingspartners van de school het geoorloofd verzuim op de school bespreken en worden er samenwerkingsafspraken gemaakt. Scholen hebben de cijfers (verzuimadministratie) van het geoorloofd verzuim op hun eigen school in beheer en kunnen deze tijdens het overleg delen. De verdere uitrol van de stadsbrede Rotterdamse campagne 'OOG VOOR JOU' en aanpak met betrekking tot geoorloofd verzuim binnen PPO Rotterdam zal plaats- vinden gedurende de ondersteuningsplanperiode.

6.6.3 Doorgaande leerlijn

Overgangsmomenten zijn kwetsbare, risicovolle momenten voor kinderen. Dit geldt voor de start op de basisschool (al dan niet vanuit een voorschoolse voorziening) en voor de stap van het primair onder- wijs naar het voortgezet onderwijs. In het kader van de 'doorgaande leerlijn' biedt PPO Rotterdam ook op deze momenten ondersteuning.

Overgang voorschools naar het primair onderwijs

De start op school is een grote, spannende stap voor zowel het kind als de ouders. Voor peuters met een onderwijsondersteuningsbehoefte is de overgang naar school een extra kwetsbaar moment. PPO Rotterdam ondersteunt in die gevallen bij de overgang van de voorschoolse voorziening naar school.

PPO Rotterdam wil de continuïteit van de leerlijn en de pedagogische aanpak waarborgen voor deze groep kinderen. Een preventieve aanpak moet thuiszitten, met name onder jonge kinderen, voorkomen. Door te ondersteunen bij het vinden van de meest passende onderwijsplek, kunnen ouders kiezen voor de school die qua aanbod en klimaat het beste aansluit bij de onderwijsbehoefte van hun kind en het gezinsklimaat. PPO Rotterdam wil hiermee bereiken dat kinderen direct op de juiste onderwijsplek binnenkomen met de eventuele extra zorg en ondersteuning die nodig is. Zo kan iedere kleuter een vliegende start maken in het onderwijs.

Aanvullend op de bestaande organisatiestructuur van PPO Rotterdam, is met ingang van schooljaar 2019-2020 in ieder OAT een coördinator Jonge Kind aangesteld. Deze coördinator is voor kinderdagverblijven en peuter- speelzalen het eerste aanspreekpunt wanneer er vragen en/of zorgen zijn over de onderwijstoeliding van jonge kinderen. Voor meer informatie over de overgang van

voorschool naar primair onderwijs wordt verwezen naar de notitie [Fen vliegende start voor ieder kind](#).

Overgang PO-VO

Voor elke leerling de meest passende plek in het VO, met intensieve aandacht voor de leerling die extra ondersteuningsbehoeften heeft en leerlingen met een groot risico op thuiszitten. Dat is de gezamenlijke ambitie van de samenwerkingsverbanden PPO Rotterdam en Koers VO. Vanuit deze gezamenlijke ambitie worden bestaande activiteiten voortgezet (zoals 'terug in de schoolbanken', warme overdracht¹², leerrecht, aansluiten van Koersconsulenten bij een OAT overleg) en zal de focus komen te liggen op elkaar 'leren kennen' en 'kennis uitwisselen' zowel op het niveau van de medewerkers van PPO Rotterdam en Koers VO, als het niveau van de PO- en VO scholen in Rotterdam.

Hiertoe zullen in deze ondersteuningsplanperiode een aantal mogelijkheden nader verkend worden:

- Het creëren van één aanspreekpunt (loket) vanuit PPO Rotterdam en Koers VO met betrekking tot het thema overgang PO-VO. Door middel van bijvoorbeeld een spreekuur-achtige constructie kan casuïstiek gezamenlijk worden opgepakt. Mogelijk kan aangesloten worden op de structuur van de bestaande plaatsingoverleggen (over VO-leerlingen) die door Koers VO georganiseerd worden, waarbij ook bijvoorbeeld leerplicht aansluit.
- Het instellen van één contactpersoon PO-VO per OAT. Deze contactpersoon is dan binnen het OAT-werkgebied aanspreekpunt voor vragen rondom de overgang PO-VO en kan ook binnen het eigen team relevante ontwikkelingen delen.
- Het ontwikkelen van een overstaparrangement,

waarbij PPO Rotterdam en Koers VO de expertise en middelen bundelen. In het kader van Rotterdam Gaaf! vindt er al vanaf schooljaar 2018/2019 een intensieve samenwerking plaats tussen Koers VO en PPO Rotterdam (vanuit deelname aan het [project Moving](#)). In eerste instantie gericht op de overstap van begaafde leerlingen, maar dit zou kunnen leiden tot best practices die ook voor andere leerlingen gebruikt kunnen worden.

PPO Rotterdam en Koers VO zullen ook het effect van deze (beoogde) inzet meten door aan het eind van ieder schooljaar te inventariseren of het aantal kinderen dat (nog) niet geplaatst is afneemt.

6.6.4 Rotterdam Gaaf!

PPO Rotterdam zet zich in voor (hoog)begaafde leerlingen:

- In overleg met de schoolcontactpersonen kan er begeleiding ingezet worden. Begaafdheidsspecialisten denken mee over de afstemming van het aanbod en de aanpak in de klas en in de school. Onderzoek naar capaciteiten en executieve functies behoort ook tot de mogelijkheden.
- Het komt voor dat een (hoog)begaafde leerling een passende plaats in het Speciaal Onderwijs vindt. Begaafdheidsspecialisten van PPO Rotterdam ondersteunen ook lesplaatsen voor Speciaal Onderwijs met expertise om de kennis en kunde t.a.v. het aanbod voor begaafde leerlingen te versterken.
- Met een deeltijdarrangement voor begaafde leerlingen ondersteunen we leerlingen met complexe problematiek op reguliere scholen. Dit arrangement is voor 'dubbel-bijzondere' leerlingen met kenmerken van begaafdheid en leer- en/of gedragsproblemen.
- Door middel van een studiereis gaan we (samen met

ketenpartners uit het onderwijsveld) het succesvolle Schoolwide Enrichment Model van Renzulli & Reis onderzoeken.

- Ieder OAT-gebied krijgt een ontwikkelbudget (naar leerlingaantal) dat kan worden ingezet voor: scholing, bijeenkomsten voor ouders en uitwisseling tussen scholen.
- Het delen van de aanwezige kennis en expertise op het gebied van (hoog)begaafdheid bij de fulltime lesplaatsen wordt gestimuleerd door de ontwikkeling van 'Hubs' (Hub in de betekenis van een centraal punt van kennisverdeling). Dit doen wij door bij te dragen aan activiteiten met impact voor de scholen in de omgeving van deze Hubs.
- Gezamenlijk met Koers VO organiseren we een verbeterde aansluiting op het voortgezet onderwijs. We zorgen voor uitwisseling tussen schoolcontactpersonen en Koersconsulenten. Voor leerlingen met extra ondersteuningsbehoeften voorzien we een begeleide overstap. Met op kennis en kunde gerichte bijeenkomsten van docenten en leerkrachten, dragen we bij aan een verbeterde aansluiting.
- PPO Rotterdam heeft op dit moment nog geen dekkend aanbod voor kleuters met een ontwikkelingsvoorsprong in combinatie met leer- en/of gedragsproblemen. In de komende jaren gaan we onderzoeken welk arrangement passend voor deze doelgroep is.

De uitgewerkte voornemens voor de komende jaren zijn verwoord in het [actieplan Rotterdam Gaaf!](#).

6.6.5 Cultuursensitief werken

Rotterdam telt 174 verschillende nationaliteiten. Van de professionals in het onderwijs mag verwacht worden dat zij in hun lesgeven, in hun communicatie richting

kinderen, ouders, verzorgers en andere professionals rekening houden met deze verschillende culturele achtergronden. Er zou een constant streven moeten zijn, zeker in een grootstedelijke omgeving als Rotterdam, zo cultuursensitief mogelijk te werk te gaan. Schoolklassen zijn mini-samenlevingen waarin sociale en culturele codes van leerlingen en leerkrachten van elkaar verschillen (El Hadioui, 2019). Goed onderwijs en het voorkomen van mismatches tussen de codes van leerlingen en leerkrachten, juist binnen een superdiverse omgeving, eisen onder andere een positieve mindset, een onderzoekende houding en vaardigheden omtrent het werken met een diverse populatie.

De komende vier jaar wil PPO Rotterdam dan ook werken aan een versterkte bewustwording ten aanzien van diversiteit, zowel binnen de eigen organisatie als op de scholen. Vervolgens kan de stap gemaakt worden naar wat dit betekent voor ons handelen (in communicatie, uitvoering en diagnostiek).

6.6.6 Anderstalige nieuwkomers

PPO Rotterdam had tot op heden geen specifiek beleid ten aanzien van anderstalige nieuwkomers. Deze doelgroep viel in feite onder de basisondersteuning en wanneer er behoefte was aan extra ondersteuning kon school een beroep doen op het beschikbare ondersteuningsaanbod van PPO Rotterdam. Denk daarbij aan:

- Ondersteuning bij de tweedetaalverwerving door in overleg met de schoolcontactpersoon een taal/spraak specialist van PPO Rotterdam in te schakelen. Deze kan helpen met de taalverwerving, de differentiatie in de lessen, maar ook voorlichting geven aan het schoolteam over tweetaligheid en het belang van de thuistaal.
- Ondersteuning bij de overgang van de schakelklas

¹² Voor activiteiten die mede gefaciliteerd worden door de gemeente Rotterdam (tafeltjesbijeenkomst voor de warme overdracht en terug in de schoolbanken) geldt dat deze facilitering in principe gecontinueerd wordt voor de duur van het Onderwijsbeleid.

naar een passende plek op een school in de buurt. Dit kan in de vorm van Ambulante Begeleiding (AB) of inzet van een budget.

Sinds schooljaar 2018/2019 organiseert PPO Rotterdam daarnaast intervisiebijeenkomsten voor scholen die LAN-klassen hebben.

Vanuit het scholenveld kwamen er echter steeds meer signalen dat de problematiek rondom deze doelgroep zwaarder werd. Ook in de ronde langs de wijknetwerken kwam naar voren dat er behoefte is aan extra ondersteuningsmogelijkheden vanuit PPO Rotterdam voor deze specifieke doelgroep. In lijn met de uitgangspunten van het Rotterdams model, vindt PPO Rotterdam dat ondersteuning daar moeten worden ingezet, waar dat het hardste nodig is.

Scholen die worstelen met problematiek rondom anderstalige nieuwkomers willen we in de nieuwe ondersteuningsplanperiode dan ook net zo hard helpen als scholen die worstelen met andere groepen kinderen. We zijn in Rotterdam collectief verantwoordelijk voor deze groep kinderen en kunnen de oplossing niet alleen bij de LAN-klassen leggen. PPO Rotterdam heeft daarom het onderwerp 'anderstalige nieuwkomers' toegevoegd aan de onderwerpen waarover we op overeenstemming gericht overleg (OOGO) voeren met de gemeente Rotterdam. Daarnaast zal ondersteuning voor deze specifieke doelgroep de komende jaren verder worden uitgewerkt in een plan voor passend onderwijs voor anderstalige nieuwkomers die instromen met specifieke onderwijsbehoeften. PPO Rotterdam maakt hier extra beleidsformatie voor vrij.

Deze PPO-medewerkers beschikken over specifieke LAN-expertise en kunnen direct ondersteuning bieden wanneer er een vraag is vanuit één van de LAN-locaties. Op die manier is eerdere interventie mogelijk en kan er preventiever gewerkt worden. Uiteraard wordt er op dit onderwerp nauw samengewerkt met de gemeente Rotterdam en de LAN-locaties (zie verder ook paragraaf 7.1).

6.7 Vanuit gezond verstand en vertrouwen in elkaar wordt de bureaucratie tot een minimum beperkt

Voor de komende vier jaar heeft PPO Rotterdam voor dit uitgangspunt de volgende ambities geformuleerd:

- het schoolbudget kan ook ingezet worden ten behoeve van een groep kinderen in plaats van individuele kinderen;
- er komt een eenduidige procedure voor budgetaanvragen;
- TLV's worden afgegeven tot het einde van de schoolloopbaan, met uitzondering van TLV's voor kinderen in de kleuterleeftijd.

De werkwijze rondom de inzet van het schoolbudget en het budget inclusief onderwijs zal nog voor de start van de nieuwe ondersteuningsplanperiode worden uitgewerkt (zie ook paragraaf 6.5). Gezond verstand en vertrouwen vormen de sleutel tot een succesvolle implementatie van het nieuwe beleid. TLV's worden ook ten tijde van het schrijven van dit Ondersteuningsplan al tot het einde van de schoolloopbaan (in het primair onderwijs) afgegeven. TLV-verlengingen komen nog wel voor, omdat het enige tijd duurt om dit voor alle kinderen die reeds een TLV ontvangen om te zetten. Een belangrijke activiteit die in de nieuwe ondersteuningsplanperiode verder vorm gaat krijgen is het Centraal aanmeldpunt.

Centraal aanmeldpunt

Nu is het nog zo dat ouders hun kind bij meerdere aanmeldpunten of SO-scholen aanmelden omdat de aanmeldpunten per school of bestuur georganiseerd zijn. Dit leidt tot vertroebelde wachtlijsten en tot onnodig veel papierwerk voor ouders. Daarom gaat PPO Rotterdam aan de slag met het organiseren van een centraal aanmeldpunt (zie ook paragraaf 5.4).

6.8 Monitoring

In de onderstaande monitormatrix wordt aangegeven hoe we de doelen van het Ondersteuningsplan willen monitoren. Hierbij maken we gebruik van managementrapportages (blauw), projectrapportages (oranje) en een externe evaluatie (groen). Het informatiegestuurd werken is een belangrijke ontwikkeling de komende planperiode (zie ook paragraaf 4.4). De indicatoren zijn voor een deel nog in ontwikkeling. Het is zoeken en balanceren tussen de beschikbare gegevens en datgene wat we zouden willen weten.



| | Aantal leerlingen BAO/SBO/50 | Deelnamepercentages | Aantal afgegeven TLV's | Thuiszitters | Wachlijst SO | Aantal leerlingen (groep 8) dat eind van het jaar niet geplaatst is | Aantal inclusieve scholen | Aantal afgegeven arrangementen | Reisafstand leerlingen tot school inschrijving | Reisafstand leerlingen tot passend onderwijsaanbod | Risicofactoren per wijk | Uitputting budgetten | Niveau budgetinzet (individu, school, of wijk) | Aantal x ingelogd door ouders | Aantal leerplichtvrijstellingen 5 onder a | Projectrapportage KIR | Projectrapportage GAAF | Projectrapportage ONZE scholen | Projectrapportage Nieuwkomers | Projectrapportage Centrale toelating | Projectrapportage EED | Verzuimregistratie | Externe evaluatie |
|---|------------------------------|---------------------|------------------------|--------------|--------------|---|---------------------------|--------------------------------|--|--|-------------------------|----------------------|--|-------------------------------|---|-----------------------|------------------------|--------------------------------|-------------------------------|--------------------------------------|-----------------------|--------------------|-------------------|
| Kinderen goed en zo dicht mogelijk bij huis ondersteund worden | x | x | | x | | | | x | x | | | | | | | | | | | | | | |
| dat we streven naar minimaal 20 'inclusieve scholen' | | | | | | x | | x | x | | | | | | | | | | | | | | |
| een actief terug- en doorplaatsingsbeleid vanuit het SO en SBO | | | | | | | x | | | | | | | | | | | | | | | | |
| er, zo vaak als nodig, een plaatsingsoverleg in de wijk plaatsvindt (waarbij PPO Rotterdam als spiegel fungeert richting de besturen) | | | | | | | | | | | | | | | | | | | | | | | |
| Ouders en professionals, ieder vanuit hun eigen verantwoordelijkheid, nauw betrokken worden bij de ondersteuning van het kind. | | | | | | | x | | | | | | | | | | | | | | | | |
| dat de ouderfunctionaris niet alleen de belangen van de ouders behartigt, maar vooral de communicatie tussen school en ouders ondersteunt | | | | | | | | | | | | | | | | | | | | | | | x |
| dat de ouderfunctionaris deze communicatie niet alleen ondersteunt maar indien nodig ook begrenst | | | | | | | | | | | | | | | | | | | | | | | x |
| dat alle ouders toegang hebben tot Kindkans | | | | | | | | | | | | | x | | | | | | | | | | x |
| De schoolcontactpersoon een bekend en vertrouwd gezicht is voor het hele schoolteam | | | | | | | | | | | | | | | | | | | | | | | x |
| dat elke schoolcontactpersoon aan het begin van het schooljaar een gesprek heeft met de school over de invulling van zijn/haar rol op de school (evaluatie, wensen, verwachtingen, etc) | | | | | | | | | | | | | | | | | | | | | | | x |
| dat scholen zich door de inzet van de schoolcontactpersoon versterkt voelen in hun regierol | | | | | | | | | | | | | | | | | | | | | | | x |



| | Aantal leerlingen BAO/SBO/50 | Deelnamepercentages | Aantal afgegeven TLV's | Thuiszitters | Wachlijst SO | Aantal leerlingen (groep 8) dat eind van het jaar niet geplaatst is | Aantal inclusieve scholen | Aantal afgegeven arrangementen | Reisafstand leerlingen tot school inschrijving | Reisafstand leerlingen tot passend onderwijsaanbod | Risicofactoren per wijk | Uitputting budgetten | Niveau budgetinzet (individueel, school, of wijk) | Aantal x ingelooft door ouders | Aantal leerplichtvrijstellingen 5 onder a | Projectrapportage KIR | Projectrapportage GAAF | Projectrapportage ONZE scholen | Projectrapportage Nieuwkomers | Projectrapportage Centrale toelating | Projectrapportage EED | Verzuimregistratie | Externe evaluatie |
|---|------------------------------|---------------------|------------------------|--------------|--------------|---|---------------------------|--------------------------------|--|--|-------------------------|----------------------|---|--------------------------------|---|-----------------------|------------------------|--------------------------------|-------------------------------|--------------------------------------|-----------------------|--------------------|-------------------|
| De ondersteuning snel en bij voorkeur binnen de school geregeld wordt, waarbij gebruik gemaakt kan worden van een breed scala aan specialisten | x | x | x | | | | | | | | | | | | | | | | | | | | |
| dat iedere schoolcontactpersoon snel signalen van de school oppikt, de ondersteuningsvraag helder krijgt, en passende ondersteuning realiseert | | | | | | | x | | | | | | | | | | | | | | | | x |
| De extra ondersteuningsmiddelen op transparante wijze, effectief worden ingezet op die plaatsen waar dat het hardst nodig is. | | | | | | | | | | | | | | | | | | | | | | | x |
| het budgetsysteem sterk versimpeld wordt en op schoolniveau zal worden ingezet en gemonitord | | | | | | | | | | | x | x | | | | | | | | | | | x |
| Geen kind wordt uitgesloten van passende ontwikkelingsmogelijkheden. | | | | x | x | x | | | | | | | | | | | | | | | | | |
| PPO Rotterdam betrokken wordt bij alle kinderen die een vrijstelling van de leerplicht krijgen | | | | | | | | | | | | | | | x | | | | | | | | |
| het aantal leerplichtvrijstellingen 5 onder a daalt | | | | | | | | | | | | | | | x | | | | | | | | |
| er gestreefd wordt naar nul thuiszitters, waarbij met de gemeente Rotterdam is afgesproken dat geen kind langer dan 3 maanden thuiszit zonder een passend aanbod van onderwijs en/of zorg | | | | x | x | | | | | | | | | x | | | | | | | | | |
| ook alle geoorloofd verzuimers in Rotterdam op de scholen in beeld zijn en - waar nodig - van passende ondersteuning vanuit PPO Rotterdam worden voorzien | | | | | | | | | | | | | | | | | | | | | | x | |
| PPO Rotterdam zich bewust is van diversiteit en de consequenties hiervan voor ons handelen (in communicatie, diagnostiek en uitvoering); | | | | | | | | | | | | | | | | | | | | | | | x |



| | Aantal leerlingen BAO/SBO/50 | Deelnamepercentages | Aantal afgegeven TLV's | Thuiszitters | Wachlijst SO | Aantal leerlingen (groep 8) dat eind van het jaar niet geplaatst is | Aantal inclusieve scholen | Aantal afgegeven arrangementen | Reisafstand leerlingen tot school inschrijving | Reisafstand leerlingen tot passend onderwijsaanbod | Risicofactoren per wijk | Uitputting budgetten | Niveau budgetinzet (individueel, school, of wijk) | Aantal x ingelodigd door ouders | Aantal leerplichtvrijstellingen 5 onder a | Projectrapportage KIR | Projectrapportage GAAF | Projectrapportage ONZE scholen | Projectrapportage Nieuwkomers | Projectrapportage Centrale toelating | Projectrapportage EED | Verzuimregistratie | Externe evaluatie |
|--|------------------------------|---------------------|------------------------|--------------|--------------|---|---------------------------|--------------------------------|--|--|-------------------------|----------------------|---|---------------------------------|---|-----------------------|------------------------|--------------------------------|-------------------------------|--------------------------------------|-----------------------|--------------------|-------------------|
| er aandacht is (in beleid en ondersteuningsmogelijkheden) voor de uitstroom van anderstalige nieuwkomers vanuit de LAN-klassen naar het regulier of speciaal (basis) onderwijs | | | | | | | | | | | | | | | | | | x | | | | | x |
| er wordt toegewerkt naar een dekkend aanbod voor begaafde leerlingen | | | | | | | x | | | | | | | | | | x | | | | | | |
| We vanuit gezond verstand en vertrouwen in elkaar, de bureaucratie tot een minimum beperken. | | | | | | | | | | | | | | | | | | | | | | | x |
| dat het schoolbudget ook ingezet kan worden ten behoeve van een groep kinderen in plaats van individuele kinderen | | | | | | | | | | | | x | | | | | | | | | | | |
| er een eenduidige procedure komt voor budgetaanvragen | | | | | | | | | | | | | | | | | | | | | | | x |
| TLV's worden afgegeven tot het einde van de schoolloopbaan | | | x | | | | | | | | | | | | | | | | | | | | x |



7. Beleidsmatige verbindingen

Samenwerken is een belangrijk aspect bij de uitvoering van Passend Onderwijs. Niet voor niets is 'samenwerken' één van onze drie kernwaarden. Deze samenwerking vindt niet alleen plaats binnen PPO Rotterdam, maar ook met externe partners, zoals bijvoorbeeld de gemeente en het samenwerkingsverband vo (Koers VO). Samen zorgen we voor de benodigde ondersteuning van kinderen, de aansluiting met de jeugdhulp en de doorgaande lijn (voorschool-po-vo).

7.1 Gemeente Rotterdam (OOGO)

Gemeenten en samenwerkingsverbanden zijn wettelijk verplicht om hun beleidsplannen met elkaar af te stemmen. Dit gebeurt in het op overeenstemming gericht overleg (OOGO) waarin PPO Rotterdam haar Ondersteuningsplan afstemt met de gemeente en de gemeente haar Jeugd- en Onderwijsbeleid afstemt met PPO Rotterdam. In Rotterdam is afgesproken dat het OOGO over het Ondersteuningsplan gevoerd wordt in de Sectorkamer PO.

PPO Rotterdam en de gemeente Rotterdam voeren OOGO over de volgende onderwerpen:

- de jeugdzorg;
- het leerlingenvervoer;
- de leerplicht;
- de onderwijshuisvesting;

In overleg kunnen het samenwerkingsverband en de gemeente besluiten hier andere gemeenschappelijke thema's aan toe te voegen. Binnen Rotterdam is voor deze ondersteuningsplanperiode het thema 'anderstalige nieuwkomers' toegevoegd.

Een gedeelde visie maakt het voor PPO Rotterdam en de gemeente Rotterdam mogelijk om samen een afgestemde, passende en sluitende ondersteuningsstructuur voor jeugd te realiseren. Deze paragraaf is daarom in nauwe samenwerking met de gemeente Rotterdam tot stand gekomen. Er is geprobeerd zoveel mogelijk dezelfde bewoordingen en taal te gebruiken in het Ondersteuningsplan van PPO Rotterdam en het Jeugdbeleidsplan van de gemeente Rotterdam. Op die manier willen we een gezamenlijke visie uitdragen in beide beleidsplannen zodat we ook bij de uitvoering van het beleid gemakkelijk gezamenlijk kunnen optrekken.

Jeugdzorg

Onderwijszorg arrangementen (OZA)

Soms hebben kinderen naast onderwijs ook behoefte aan zorg om tot ontwikkeling te komen. Als onderwijs en zorg samenkomen in één aanpak spreken we van een onderwijszorgarrangement (OZA). De gemeente en PPO Rotterdam werken al jaren samen op dit thema. OZA is één van de onderwerpen die door de gemeente en PPO Rotterdam als prioriteit zijn benoemd.

Gemeente en PPO Rotterdam hebben eind 2017 een [visienotitie OZA](#) gemaakt. De hierin beschreven OZA-visie heeft de basis gevormd voor de aanbesteding waaraan PPO Rotterdam als beoordelaar heeft deelgenomen. De huidige OZA-aanbesteding loopt van 1-8-2018 tot 1-8-2021.

Hierin is gekozen voor de vaste inzet van een zorgaanbieder voor iedere SO 3 en 4-school en SBO-school in Rotterdam. Er zijn maatwerkmogelijkheden voor kinderen in het reguliere basisonderwijs.

De gemeente, scholen, OZA-zorgaanbieders en PPO Rotterdam evalueren jaarlijks wat er goed loopt en waar verbeterpunten liggen. Dit leidt waar nodig tot veranderingen in de werkwijze.

De volgende aandachtspunten, afkomstig uit de afspraken die gemaakt zijn in de [Ontwikkelagenda aansluiting onderwijs en jeugdhulp 2019-2020](#), zullen in de periode 2020-2024 centraal staan:

- het vastleggen van de positie van OZA ten opzichte van onderwijsondersteuning, leerrechaanpak, inkoop jeugdhulp en overige wettelijke voorzieningen zoals de Wet Langdurige Zorg en de Zorgverzekeringswet. WLZ en ZVW;
- Het verbeteren/ versnellen van proces van aanmelding, advies, indicatie, start OZA hulpverlening;
- OZA-maatwerkmogelijkheden in regulier onderwijs uitbreiden en laten aansluiten bij inclusieve ontwikkelingen in de stad;
- passende OZA-intensiteit voor kinderen met stabiele, intensieve ondersteuningsbehoeften, zoals EMB-leerlingen;
- OZA mogelijk maken voor Rotterdamse leerlingen die onderwijs volgen op school in de regio die buiten de gemeente Rotterdam valt;
- scholen, schoolbesturen en de Gemeenschappelijke Regeling Jeugdhulp Rijnmond (GRJR) nadrukkelijk

betrekken bij de vaststelling van het best passende OZA-model voor de toekomst, ook in relatie tot de regio;

- onderzoek naar mogelijkheden en wenselijkheid van inzetten van OZA in SO 1 en 2;
- onderzoek en advies over inzet van PGB in het onderwijs.

Leerlingenvervoer

Uitgangspunt voor de toekenning van het leerlingenvervoer in de gemeente Rotterdam is de [Verordening leerlingenvervoer Rotterdam 2015](#). Daarbij staan het stimuleren van de zelfredzaamheid van leerlingen en het beperken van de reisafstand naar school (zo thuisnabij mogelijk) centraal. PPO Rotterdam onderschrijft het belang van thuisnabij onderwijs en neemt dit mee in haar advisering richting ouders. Passend Onderwijs in Rotterdam laat zien dat schotten in toenemende mate verdwijnen. Ook kinderen met (zeer) specifieke ondersteuningsbehoeften kunnen onderwijs volgen op een (inclusieve) reguliere basisschool of SBO-school. Met de gemeente Rotterdam zijn afspraken gemaakt dat, waar nodig, ook kinderen op reguliere basisscholen of SBO-scholen in aanmerking kunnen komen voor leerlingenvervoer. De afspraak met de gemeente Rotterdam is dat PPO Rotterdam de gemeente vroegtijdig informeert over ontwikkelingen binnen Passend Onderwijs die gevolgen kunnen hebben voor leerlingenvervoer. De afdeling leerlingenvervoer en PPO Rotterdam verkennen de mogelijkheid een 'frictiepot' in te stellen vanaf schooljaar 2020/2021 voor een beperkt aantal kinderen dat niet onder de criteria van leerlingenvervoer valt maar door gezinsomstandigheden zonder leerlingenvervoer niet naar de passende school kan komen.

Leerplicht

PPO Rotterdam werkt nauw samen met de afdeling Leerplicht van de gemeente Rotterdam, vooral in situaties waar kinderen niet of niet volledig naar school gaan of waar schoolverzuim dreigt.

Tot schooljaar 2019-2020 was vooral het ongeoorloofde verzuim een voortdurend aandachtspunt. Eind 2019 hebben de gemeente en PPO Rotterdam ook het geoorloofd verzuim tot speerpunt gemaakt. Immers, alle kinderen die niet of niet volledig naar school gaan willen we in beeld hebben en zo nodig willen we deze kinderen en/of hun ouders van passende ondersteuning voorzien.

Ongeoorloofd verzuim (in het bijzonder de Taskforce thuiszitters)

Bij ongeoorloofd verzuim hebben we het over kinderen die volledig thuiszitten, zonder dat er sprake is van een geoorloofde reden (zoals ziekte) of een vrijstelling van de leerplicht. PPO Rotterdam streeft ernaar alle thuiszittende kinderen vanaf de eerste dag van het thuiszitten in beeld te hebben. Voor nadere uitleg van de thuiszittersaanpak wordt verwezen naar paragraaf 5.6.2.

In enkele gevallen blijft de oplossing uit. Bijvoorbeeld omdat er geen (nieuwe) school is die het kind wil aannemen of dat ouders het kind niet willen laten starten op de school die voorgesteld wordt. Deze casuïstiek bespreken we in Rotterdam bij de Taskforce Thuiszitters.

De werkwijze van de Taskforce kenmerkt zich door een klein Kernteam als motor. Dit Kernteam vergadert tweewekelijks. De grote Taskforce fungeert als netwerk voor het Kernteam en komt zelf vijf maal per jaar bijeen. De Taskforce is een samenwerking tussen de samenwerkingsverbanden, gemeente Rotterdam en de Rotterdamse schoolbesturen.

Het Kernteam houdt zich bezig met de lijst van thuiszit-

ters, beoordeelt de dynamiek in de aanpak en zet aan tot actie. Wanneer zaken stagneren, schakelen de samenwerkingsverbanden de Taskforce in, die als ultimatum remedium¹³ fungeert.

De Taskforce beschikt over een eigen zaakonderzoeker, die de leerplichtige thuiszitter en zijn of haar ouders persoonlijk opzoekt en alle andere betrokkenen spreekt. De Taskforce beschikt over een mandaat afkomstig van de samenwerkingsverbanden gericht op de scholen, geformuleerd als doorzettingskracht, en van de Gemeente, gericht op de ouders door inzet van de Leerplichtambtenaar. Nadat de zaakonderzoeker het onderzoek heeft afgerond stelt de Taskforce een ontwerpbesluit op en legt dat ter bekrachtiging voor aan het college van bestuur van het betreffende samenwerkingsverband. De Taskforce volgt een zaak gedurende één jaar nadat zij een besluit daarover heeft genomen.

De Taskforce is een laatste redmiddel en kan een bindende beslissing nemen op de vraag op welke school een kind of jongere moet worden geplaatst. Eerst zijn de scholen aan zet, zo nodig met steun van het schoolmaatschappelijk werk, de wijkteams en/of de samenwerkingsverbanden. Tot slot is de afspraak dat alle zaken die zijn aangemeld bij de wethouder automatisch aan de Taskforce worden voorgelegd.

Een passende plek in het onderwijs of zorg is niet altijd direct beschikbaar. PPO Rotterdam heeft daarom met de gemeente Rotterdam de volgende afspraak gemaakt:

- PPO Rotterdam biedt overbruggingsmaatwerk (vanuit het schoolbudget) voor thuiszitters die wachtend zijn op een onderwijsplek in het Speciaal Onderwijs;
- gemeente Rotterdam biedt overbruggingsmaatwerk voor thuiszitters die wachten op een zorgaanbod.

Geoorloofd verzuim

Al het verzuim van leerlingen op school kan zorgelijk zijn,

ook als dit verzuim geoorloofd is. Verzuim is vaak een symptoom van onderliggende problematiek en vormt een risicofactor voor volledig en ongeoorloofd thuiszitten in het PO en/of VO. De afspraken in de vier grote steden (G4) om meer preventief in te zetten op deze specifieke groep kinderen, heeft ertoe geleid dat Rotterdam vanaf eind 2019 een aanpak ontwikkelt om ziekteverzuim vroegtijdig te signaleren en in te grijpen bij de eerste signalen ervan. De gemeente Rotterdam en beide samenwerkingsverbanden (PPO Rotterdam en Koers VO) werken hier nauw in samen. We hebben daarbij speciale aandacht voor het geoorloofd verzuim in de groepen 7 en 8 en de overgang naar het voortgezet onderwijs. De maatwerkafspraken 'geoorloofd verzuim' in maart 2020 zijn de start van een stadsbrede Rotterdamse campagne onder de noemer 'OOG VOOR JOU'. Deze campagne is gericht op bewustwording van geoorloofd verzuim en de nadruk op 'aanwezigheid' bij ouders, leerlingen en onderwijs- en zorgprofessionals. Verdere uitrol van deze Rotterdamse campagne en bijbehorende acties zullen plaatsvinden gedurende de ondersteuningsplanperiode.

Leerrecht

Een specifieke doelgroep vormen kinderen bij wie zorg voorliggend is. Een deel van deze kinderen heeft een vrijstelling van de leerplicht 5 onder a. Ook deze kinderen hebben 'leerrecht'. PPO Rotterdam en de gemeente Rotterdam hebben het bieden van (parttime) onderwijs aan deze groep kinderen geprioriteerd. We willen dat alle kinderen in Rotterdam zoveel mogelijk van onderwijs worden voorzien, ook wanneer zorg voorliggend is. We hanteren daarbij het uitgangspunt dat onderwijs voor vrijwel ieder kind mogelijk is, ergens op het continuüm van 1 tot 100%. De visie van de gemeente Rotterdam en PPO Rotterdam op dit thema is beschreven in de notitie [Wanneer onderwijs niet vanzelfsprekend is](#). Eveneens zijn er financiële afspraken tot en met 2021 gemaakt over

hoe de combinatie van zorg en onderwijs voor deze specifieke groep kinderen bekostigd wordt.

Rotterdam heeft op dit moment vier leerrechtlocaties¹⁴. Ruim 40 kinderen die voorheen op een kinderdagcentrum (KDC) zaten met een leerplichtonthefving ontvangen hier nu een combinatie van onderwijs en zorg. Dit loopt naar grote tevredenheid van de locaties zelf, maar ook ouders zijn erg tevreden. De ontwikkeling van de kinderen wordt extra gestimuleerd door onderwijs toe te voegen aan hun dagprogramma. De kinderen die onderwijs aangeboden krijgen op een SO-school, hebben ook een schoolinschrijving op deze school gekregen. Dit zijn kinderen die geen vrijstelling van de leerplicht meer hebben. De kinderen op het ABA-huis hebben hun vrijstelling behouden, maar een deel van de kinderen in deze behandelinstelling krijgt nu enkele uren per week (individueel) onderwijs aangeboden door een leerkracht.

Gemeente Rotterdam en PPO Rotterdam hebben voor een pilotperiode van twee schooljaren (2019-2020 en 2020-2021) vier KDC's financieel in de gelegenheid gesteld om 1 of 2 dagen per week van een leerkracht gebruik te maken. Deze leerkracht komt dan naar het KDC. PPO Rotterdam ziet liever dat deze kinderen naar een SO-school zouden gaan. Omdat de capaciteit dat niet toelaat, is gekozen voor deze oplossing.

Een aanpassing in de wet- en regelgeving is nodig om alle kinderen van een dagprogramma te laten genieten waar ook een deel onderwijs in zit. De [ontwikkelingen](#) bij de landelijke overheid worden nauwlettend gevolgd. In Rotterdam zullen de gemeente Rotterdam en PPO Rotterdam zich gedurende de nieuwe ondersteuningsplanperiode focussen op:

- voortzetting van de huidige leerrechtgroepen;
- kwalitatieve en kwantitatieve analyses m.b.t. deze doelgroep;
- uitbreiding van het aantal leerrechtgroepen;

¹³ Latijn voor: laatste redmiddel

¹⁴ Deze vier leerrechtlocaties zijn gevestigd op de Tytlyschool, twee ZML-scholen en op het ABA-huis.

- leerrechtmogelijkheden voor een bredere doelgroep. Nu zitten in de leerrechtgroepen kinderen met sterk verminderde cognitieve mogelijkheden. Er zijn echter ook andere groepen kinderen die een vrijstelling hebben en nu geen onderwijs krijgen;
- doorstroom van PO naar VO mogelijk maken voor deze doelgroep.

Ondanks de leerrechtgroepen stijgt het aantal kinderen met een vrijstelling van de leerplicht in Rotterdam. Ruim 250 kinderen in de basisonderwijsleeftijd heeft een vrijstelling van de leerplicht. In 2020 gaat een onderzoek plaatsvinden (samenwerking tussen gemeente Rotterdam en de samenwerkingsverbanden PPO Rotterdam en Koers VO) naar de vrijstellingscijfers. Dit zal kwantitatieve en kwalitatieve gegevens opleveren die beleidsbeslissingen over deze doelgroep beter mogelijk maken. PPO Rotterdam heeft de ambitie om als samenwerkingsverband nauwer betrokken te worden bij de toekenning van de leerplichtonthefingen. Deze worden nu afgegeven door een arts van de GGD die wellicht niet altijd goed zicht heeft op de verschillende onderwijsmogelijkheden die er zijn. Het doel is alle kinderen in Rotterdam van een passend aanbod te voorzien. Een aanbod waar onderwijs, in welke mate dan ook, deel van uitmaakt.

Onderwijshuisvesting

In 2019 zijn schoolbesturen, gemeente Rotterdam en PPO Rotterdam gestart met het opstellen van een stedelijk huisvestingsplan voor het (voortgezet) speciaal onderwijs voor de komende jaren. Dit Integraal Huisvestingsplan (IHP) 2020-2023 wordt begin 2020 opgeleverd. Het IHP gaat in op de toekomstige huisvestingsbehoefte, met de ambitie een evenwichtig onderwijsaanbod te realiseren en tot verbetering van de gebouwkwaliteit te komen. Jaarlijks bestaat de mogelijkheid voor schoolbesturen om huisvestingvoorzieningen aan te vragen en te onderbou-

wen. PPO Rotterdam en de gemeente Rotterdam hebben afgesproken tijdig met elkaar in gesprek te gaan over nieuwe vormen van onderwijs(ondersteuning) in relatie tot (mogelijke) gevolgen voor onderwijshuisvesting, zoals de integratie van zorgfaciliteiten in een onderwijsomgeving. Denk hierbij bijvoorbeeld aan de 20 'inclusieve scholen' die PPO Rotterdam de komende vier jaar hoopt te realiseren. Over de inrichting van deze scholen zal nauw overleg plaatsvinden tussen de gemeente Rotterdam en PPO Rotterdam.

Overige onderwerpen

Anderstalige nieuwkomers

Zowel de gemeente Rotterdam als PPO Rotterdam vinden dat voor deze doelgroep extra aandacht nodig is. In de nieuwe ondersteuningsplanperiode zal PPO Rotterdam daarom inzetten op:

- het professionaliseren van de schoolcontactpersonen van PPO Rotterdam ten aanzien van de specifieke ondersteuningsbehoeften van deze doelgroep;
- komen tot een plan voor passend onderwijs voor anderstalige nieuwkomers die instromen met speciale onderwijsbehoeften;
- komen tot een dekkend netwerk voor de anderstalige nieuwkomers die uitstromen naar een reguliere klas, met een vangnet vanuit PPO Rotterdam en de gemeente Rotterdam, waardoor de kans op een succesvolle plaatsing toeneemt;
- ondersteuning ten behoeve van de extra draagkracht die van scholen met (eerste en tweedejaars) anderstalige nieuwkomers en hun zorgstructuur gevraagd wordt;
- het vrijmaken van beleidsformatie binnen PPO Rotterdam, zodat er ook menskracht beschikbaar is om een verbindingsrol te vervullen (richting onder meer de LAN-klassen en de gemeente Rotterdam, waaronder de wijkteams) en bovenstaande acties te coördineren.

Daarnaast zijn zij inzetbaar om vragen rondom anderstalige nieuwkomers met zorg direct op te pakken en de scholen direct te ondersteunen. Op die manier is eerdere interventie mogelijk.

Poortwachter EED

Het dyslexieloket Ernstige Enkelvoudige Dyslexie van PPO Rotterdam vervult tot ten minste 31-12-2020 in opdracht van de gemeente Rotterdam de poortwachtersrol. Dat betekent dat het dyslexieloket aanvragen van scholen voor vergoede dyslexiezorg in behandeling neemt. Zij beoordeelt het ingediende schooldossier en bepaalt of de leerling in aanmerking komt voor vergoede dyslexiezorg. Vervolgens verzorgt zij in overleg met ouders en school de aanmelding bij een van de aanbieders van dyslexiezorg in Rotterdam.

7.2 Overige beleidsmatige verbindingen

Samenwerkingsverband VO

PPO Rotterdam en Koers VO werken intensief samen. Praktisch wordt de samenwerking vormgegeven door gezamenlijke huisvesting aan de Schiekade. Daarnaast vindt er ongeveer zes keer per jaar afstemmingsoverleg plaats tussen de directeur-bestuurder van PPO Rotterdam en het College van Bestuur van Koers VO. Daarnaast wordt gezamenlijk opgetrokken als het gaat om:

- de geprioriteerde onderwerpen in het bestuurlijk overleg met de gemeente Rotterdam;
- Rotterdam Gaaf! (zie paragraaf 6.6.4);
- G4 overleg;
- overgang PO-VO (zie paragraaf 6.6.3);
- geoorloofd en ongeoorloofd verzuim;
- het adviesplatform van de [Overstaproute](#);
- het project Centrale aanmelding SO/VSO (zie paragraaf 5.4);
- de bovenregionale monitor.

Speciaal onderwijs, SO 1 en 2

SO 1- en 2-scholen vallen niet onder de samenwerkingsverbanden, maar hiermee wordt wel overleg gevoerd. PPO Rotterdam heeft incidenteel contact met SO 1-scholen, wanneer het gaat om een kind met een visuele beperking. Met SO 2 scholen is het contact frequenter, zowel op beleidsmatig als op casusniveau. Kinderen met een auditieve en/of taalspraakbeperking zitten steeds vaker op een reguliere basisschool. Er is veel contact met SO-2 scholen over de grensgevallen. De onderwijs-ondersteuningsbehoeften van een leerling staan daarbij centraal. PPO Rotterdam bekijkt samen met de SO 2-school welke school het beste aan de onderwijsbehoeften van een leerling voldoet. De overstap van een leerling van een SO 2-school naar een reguliere of speciale basisschool of een school voor SO 4-onderwijs komt vaak voor; toeleiding vanuit een reguliere school naar SO 2 is eveneens geen uitzondering. Op beleidsmatig niveau is er contact over de rol van psychodiagnostiek bij de toeleiding naar elkaars scholen en de inzet van 'taalarrangementen': wat kan SO 2 betekenen voor kinderen die een (specialistisch) taalarrangement nodig hebben, maar dit arrangement graag op hun huidige reguliere school zouden willen ontvangen? Er zijn vanuit PPO Rotterdam vaste contactpersonen voor de SO 2-scholen. Betreffende scholen worden geïnformeerd en sluiten zo mogelijk in de toekomst aan.

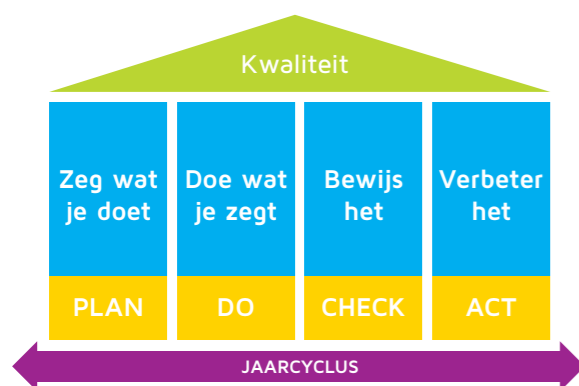
Samenwerking in de regio

Drie keer per jaar vindt er afstemmingsoverleg plaats tussen de beleidsadviseurs van de aanpalende samenwerkingsverbanden primair onderwijs. Hier worden onder andere de volgende onderwerpen besproken:

- afspraken over grensverkeer;
- SO capaciteit en dekkend netwerk in de regio;
- jeugdhulp in de regio.

8. Dit vinden wij goed

Voor PPO Rotterdam is kwaliteit gekoppeld aan de realisatie van onze missie en de bijbehorende doelstellingen. PPO Rotterdam wil dit bereiken door cyclisch te werken. Daarbij richten we ons op lerend verbeteren. PPO Rotterdam ziet een lerende organisatiecultuur en informatiegestuurd werken als essentiële randvoorwaarden voor de realisatie van kwaliteit.



Afbeelding 3. Visualisatie van het kwaliteitssysteem van PPO Rotterdam

8.1 Kwaliteitssysteem

Het cyclisch werken wordt geborgd in een [jaarcyclus](#). Het meerjarige Ondersteuningsplan en de meerjarenbegroting zijn hierbij leidend. PPO Rotterdam houdt rekening met de verschillende belanghebbenden en richt hiervoor een informatievoorziening in op de volgende niveaus:

- De toezichthouder
- Schoolbesturen

- Wijknetwerken
- Scholen
- OAT's (teams en medewerkers)

Informatiegestuurd werken

Informatiegestuurd werken houdt in dat we informatie (data) gaan gebruiken om de resultaten ten aanzien van passend onderwijs te monitoren en evalueren. Meten is weten. Maar om goed te kunnen meten moet je vooral weten wát je wilt meten en waarom. Meten om alleen gegevens te verzamelen is weinig verheffend. Het gaat om het verhaal dat achter de cijfers zit.

Erachter komen dat een bepaalde school of een bepaalde wijk meer dan gemiddeld verwijst naar het Speciaal Onderwijs zegt namelijk nog niet waarom dit zo is. Mogelijk ligt de verklaring in de leerling populatie, maar misschien ook niet. Er gaat in ieder geval een signaal vanuit dat door de scholen en PPO Rotterdam kan worden gebruikt om samen te leren wat wel en wat niet werkt.

Het gebruik van de juiste en relevante informatie kan inzichten opleveren die we gezamenlijk kunnen gebruiken om Passend Onderwijs verder te verbeteren. Hoe pakken

we dat aan?

PPO Rotterdam is bezig een monitor te ontwikkelen (eerste versie halverwege 2020 gereed) waarin belangrijke stuurinformatie en input voor de verantwoording zijn opgenomen (zie ook de monitor-matrix in paragraaf 6.8). De monitor moet bijdragen aan:

- het tijdig signaleren en bij kunnen sturen in het belang van de realisatie van vooraf gestelde doelen;
- input op basis waarvan de organisatie kan leren en ontwikkelen;
- heldere verantwoording over de inzet van middelen, activiteiten, resultaten en bij voorkeur (maatschappelijke) effecten.

De monitor combineert openbare databronnen met de eigen informatie die PPO Rotterdam registreert. De monitor zal zo worden ingericht dat er informatie beschikbaar is op schoolniveau, wijkniveau, bestuursniveau, OAT-niveau en PPO-niveau (de stad Rotterdam).

Leren van en met elkaar

PPO Rotterdam streeft naar een cultuur waarin we met elkaar de kwaliteit van Passend Onderwijs elke dag samen een beetje beter te maken. Onder de noemer "leren van en met elkaar" zetten we in op werkplezier, loslaten vanuit vertrouwen, doelgerichtheid en het geven van opbouwende feedback. Activiteiten richten zich op de professional, op het team, op de samenwerking met de scholen. De organisatie faciliteert en stimuleert.



Individuele professional: *Jij maakt het verschil*

- Werkplezier
- Opbouwende feedback
- Van betrokkenheid tonen naar verantwoordelijkheid nemen
- Persoonlijk ontwikkelplan
- Gevraagd en ongevraagd adviseren



Teams: *Samenwerken aan dezelfde doelen*

- Teamoverstijgend inspiratie opdoen
- Coöperatieve werkvormen
- Geven en ontvangen van feedback
- Checken, intervisie en reflectie



Op de scholen: *Wij zijn PPO Rotterdam*

- Van betrokkenheid tonen naar verantwoordelijkheid nemen
- Rol schoolcontactpersoon
- Maatwerk, aansluiten op de ontwikkelingen
- Externe evaluatie door de scholen
- Interne audits

8.2 Kwalitatieve en kwantitatieve resultaten

PPO Rotterdam wil graag zicht hebben op de resultaten van de extra ondersteuning die zij biedt, ook op leerling-niveau. Hiertoe vinden de volgende acties plaats:

- Voor alle kinderen die extra ondersteuning ontvangen vanuit PPO Rotterdam wordt een ontwikkelingsperspectiefplan (OPP) opgesteld. De schoolcontactpersonen van PPO bespreken en evalueren de gestelde doelen uit het OPP jaarlijks.
- Alle Rotterdamse basisscholen leggen jaarlijks een kwalitatieve verantwoording af over de inzet van het schoolbudget.
- PPO Rotterdam gaat ervan uit dat, conform het inspectiekader, 75% van de SO-leerlingen de doelen haalt die in het OPP zijn gesteld.

9. Zo regelen we dat

9.1 Rechtsvorm en besturingsmodel

PPO Rotterdam wordt gevormd door 20 aangesloten schoolbesturen die actief zijn in het primair onderwijs in Rotterdam aan ruim 53.000 kinderen.

De gemeente Rotterdam vormt, uitgezonderd Rozenburg en Hoek van Holland, het werkgebied van PPO Rotterdam. Rotterdamse basisscholen werken samen om ieder kind het onderwijs te bieden dat het nodig heeft.

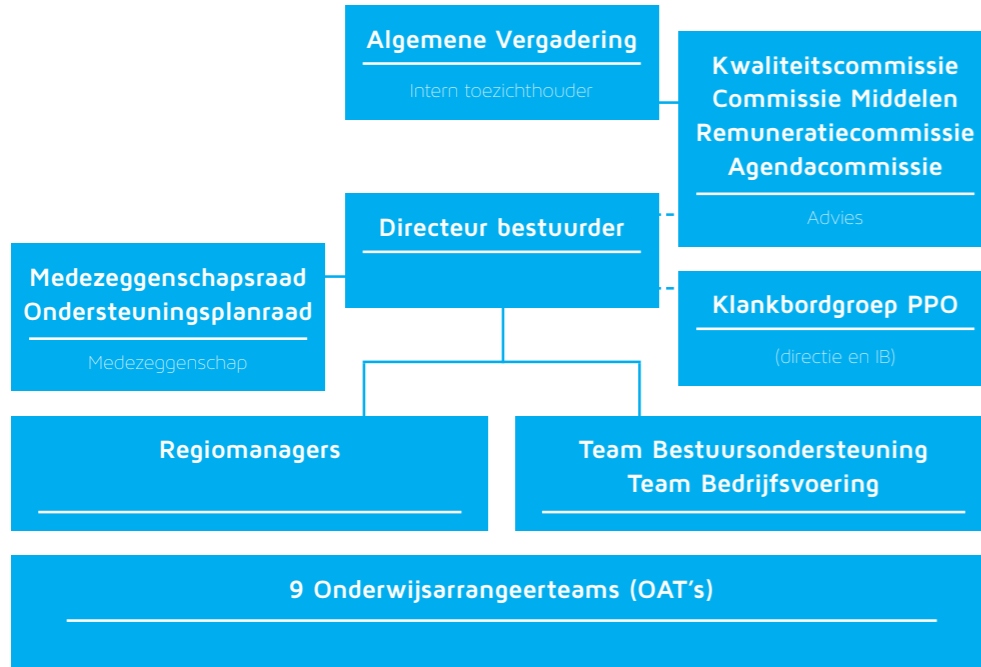
PPO Rotterdam is een vereniging. Eind 2016 heeft een statutenwijziging plaatsgevonden met als belangrijkste doel het scheiden van bestuur en toezicht. Binnen de huidige structuur wordt er gewerkt met een directeur-bestuurder en een Algemene Vergadering als intern toezichthoudend orgaan. Dit is vastgelegd in het toezichtkader waarin wordt beschreven hoe de Algemene Vergadering haar rol van toezichthouder invult en hoe het toezichtproces er uitziet. De Algemene Vergadering heeft een drietal commissies die adviserend zijn aan de toezichthouder (Middelen, Kwaliteit en Remuneratie) en een agendacommissie.

De leden van de vereniging (20 schoolbesturen) zijn:

| Nr | Naam bestuur | Soort bestuur | Plaats |
|----|---|---------------|---------------------|
| 1 | De Kralingsche school | Vereniging | Rotterdam |
| 2 | LEV Scholengroep West Nederland | Vereniging | Alphen aan den Rijn |
| 3 | Martinusstichting voor so en vso | Stichting | Rotterdam |
| 4 | Rotterdamse Vereniging voor Katholiek Onderwijs | Stichting | Rotterdam |
| 5 | Bestuur Openbaar Onderwijs Rotterdam | Stichting | Rotterdam |
| 6 | Cosmicus Onderwijs | Stichting | Rotterdam |
| 7 | Hindoe Onderwijs Nederland | Stichting | Den Haag |
| 8 | Stichting Islamitisch Primair Onderwijs Rijnmond | Stichting | Rotterdam |
| 9 | Kind en Onderwijs Rotterdam | Stichting | Rotterdam |
| 10 | Stichting Protestants Christelijk Onderwijs Hillegersberg Schiebroek | Stichting | Rotterdam |
| 11 | Rotterdamse Schoolvereniging | Stichting | Rotterdam |
| 12 | Stichting van Brienenoordschool, samenwerkingsschool voor protestants-christelijke en openbaar onderwijs. | Stichting | Rotterdam |
| 13 | Interconfessioneel Onderwijs te Rotterdam eo | Stichting | Rotterdam |
| 14 | Protestants-Christelijk Basis- en Orthopedagogisch Onderwijs | Stichting | Rotterdam |
| 15 | Samenwerkende Vrijescholen Zuid-Holland | Stichting | Rotterdam |
| 16 | Yulius Onderwijs | Stichting | Dordrecht |
| 17 | De Rotterdamse Montessorischool | Vereniging | Rotterdam |
| 18 | De Van Oldenbarneveltschool | Vereniging | Rotterdam |
| 19 | Montessorischool Kralingen | Vereniging | Rotterdam |
| 20 | Horizon Jeugdzorg en Speciaal Onderwijs | Stichting | Rotterdam |

9.2 Organisatiestructuur

PPO Rotterdam kent een platte organisatiestructuur, met als hart van de organisatie de negen Onderwijs Arrangeer Teams (OAT's) die als zelforganiserende teams in de wijk functioneren.



Afbeelding 4. Organogram samenwerkingsverband PPO Rotterdam

9.3 Medezeggenschap en advies

Binnen PPO Rotterdam functioneren twee organen voor medezeggenschap:

- Medezeggenschapsraad (MR-p)
Als samenwerkingsverband passend onderwijs zijn wij gezien het aantal medewerkers verplicht een medezeggenschapsraad (MR) te hebben. In deze MR

zijn medewerkers van PPO Rotterdam vertegenwoordigd. Zij zijn gekozen door de werknemers met een vaste aanstelling. De MR bestaat uit zeven leden. Binnen de MR zijn taken verdeeld zoals die van voorzitter, vicevoorzitter en secretaris. Ook is er

afgesproken dat een afgevaardigde van de MR de vergaderingen van de Ondersteuningsplanraad (OPR) bijwoont.

- Ondersteuningsplanraad (OPR)
De OPR is een wettelijk verplichte vorm van medezeggenschap voor het samenwerkingsverband. De OPR bestaat uit ouders en personeelsleden uit het Rotterdamse onderwijsveld. De OPR heeft instemmingsrecht ten aanzien van de vaststelling en wijziging van het ondersteuningsplan van PPO Rotterdam. Ook kan de OPR onderwerpen die zij belangrijk vindt met het bestuur van PPO Rotterdam bespreken of op eigen initiatief adviezen geven.

De OPR van PPO Rotterdam bestaat uit 7 ouders en 7 personeelsleden. De OPR heeft een voorzitter en vicevoorzitter en wordt ondersteund door de bestuurssecretaris van PPO Rotterdam.

De MR-p en de OPR hebben een gedeeld medezeggenschapsstatuut en ieder een eigen medezeggenschapsreglement. Naast hun wettelijke rechten en plichten vormen zij ook een belangrijk advies- en klankbordorgaan binnen PPO Rotterdam.

Klankbordgroep PPO Rotterdam

Bij de start van de vorige ondersteuningsplanperiode zijn er twee adviesgroepen ingericht. De stuurgroep bestond uit directeuren die een sturende rol hadden in de ontwikkeling van de wijknetwerken. De beleidsadviesgroep IB (BAG-IB) bestond uit intern begeleiders die adviseerden op het gebied van de inhoudelijke ontwikkelingen. De klankbordgroep PPO Rotterdam zal gevormd worden door intern begeleiders én directeuren. Bij de samenstelling van de groep, plusminus 12 personen, zal gestreefd worden naar een evenwichtige verdeling over de stad en de besturen. De taak van de klankbordgroep, 'het gevraagd en ongevraagd adviseren van de directeur-bestuurder van PPO Rotterdam aangaande inhoudelijke en organisatorische zaken.' Binnen de klankbordgroep PPO Rotterdam behouden directies en intern begeleiders de mogelijkheid om met de eigen groep over (inhoudelijke) ontwikkelingen te spreken en hierover een mening te vormen.

9.4 Klachten en bezwaren

Waar mensen samenwerken, gaan dingen soms mis. Goede communicatie is daarom heel belangrijk. Bij een verschil van mening tussen ouders, scholen, besturen en/of PPO Rotterdam is de eerste stap een goed gesprek tussen beide partijen. Als het niet lukt om het meningsverschil zelf op te lossen, kan het helpen wanneer een derde partij bemiddelt of advies geeft. Binnen PPO Rotterdam kunnen de partijen hiervoor terecht bij de (onafhankelijke) ombudsman. Het is soms verhelderend om een opvatting te bespreken met iemand die naar hetzelfde vraagstuk kijkt vanuit een andere invalshoek.

Lukt het niet om op deze manier tot een oplossing te komen, dan kan gebruik worden gemaakt van de [klachtenregeling](#) van PPO Rotterdam.

Tegen de beslissing van PPO Rotterdam over de toelaatbaarheid van een leerling tot het SBO/SO kan door ouders en schoolbesturen een bezwaar worden ingediend bij de Landelijke Bezwaarsadviescommissie Toelaatbaarheidsverklaring SBO/(v)SO. Ouders worden hierover geïnformeerd wanneer zij de TLV ontvangen.

PPO Rotterdam is aangesloten bij de Landelijke Bezwaarsadviescommissie Toelaatbaarheidsverklaring SBO/(V)SO en de Landelijke Klachtencommissie Onderwijs en de Commissie van Beroep PO/VO.

9.5 Privacy

Wanneer een kind extra ondersteuning krijgt of nodig heeft op school, heeft PPO Rotterdam persoonsgegevens en meestal ook medische gegevens van het kind nodig om haar werkzaamheden goed te kunnen uitvoeren. Dit is een wettelijke taak van het samenwerkingsverband. Ouders zijn altijd op de hoogte van welke informatie er wordt uitgewisseld, wat er met de informatie gebeurt en aan wie welke gegevens worden verstrekt. Ouders hebben ook recht op inzage in het dossier van hun kind (zie paragraaf 6.2). PPO Rotterdam gaat zorgvuldig met deze gegevens om en beveiligd deze conform wet- en regelgeving. Overdracht van leerlinggegevens vindt uitsluitend plaats via Kindkans, een beveiligd en daarvoor ingericht programma. PPO Rotterdam heeft een [privacyreglement](#) waarin zowel de spelregels als de rechten en plichten zijn vastgelegd.

10. Wat kost dat dan?

Ten aanzien van het financieel management van PPO Rotterdam willen we dat:

- de extra ondersteuningsmiddelen op transparante wijze, effectief worden ingezet op die plaatsen waar dat het hardste nodig is;
- we met gezond verstand en vertrouwen in elkaar, de bureaucratie tot een minimum beperken.

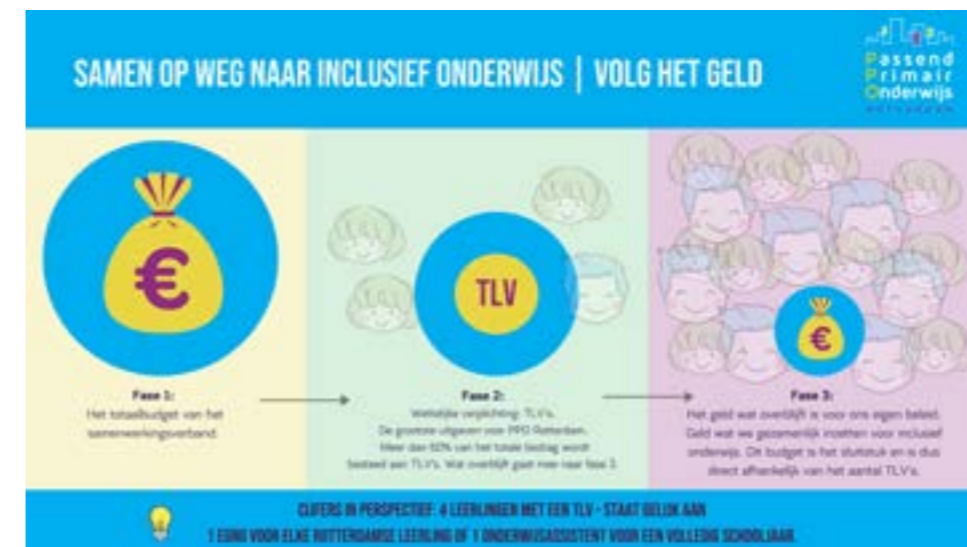
10.1 Bekostiging Rotterdams model

De beschikbare middelen komen grotendeels van de rijksbijdragen van OCW en voor een beperkter deel uit subsidies. PPO Rotterdam is wettelijk verplicht de TLV's voor kinderen op het SO en het SBO te bekostigen. Het geld dat overblijft kan voor het eigen beleid worden ingezet. Er is dus sprake van een gesloten financiering. De middelen worden begroot volgens het Rotterdams model, zoals dit is uitgewerkt in hoofdstuk 4. Beleidsmatig zijn er dan vier soorten kosten (programma's) die begroot moeten worden:

1. TLV bekostiging
2. Expertise voor extra ondersteuning
3. Budget voor extra ondersteuning (schoolbudget en inclusief budget)
4. Organisatiekosten

Door de gesloten financiering van passend onderwijs verhouden deze zich als communicerende vaten. Met andere woorden als er meer geld uitgegeven wordt aan

de wettelijk verplichte bekostiging van de TLV's (kostensoort 1), is er minder geld beschikbaar voor het eigen beleid (kostensoort 2 tot en met 4). Dit betekent dat de bekostiging van het Rotterdams model begroot wordt in 3 fases.

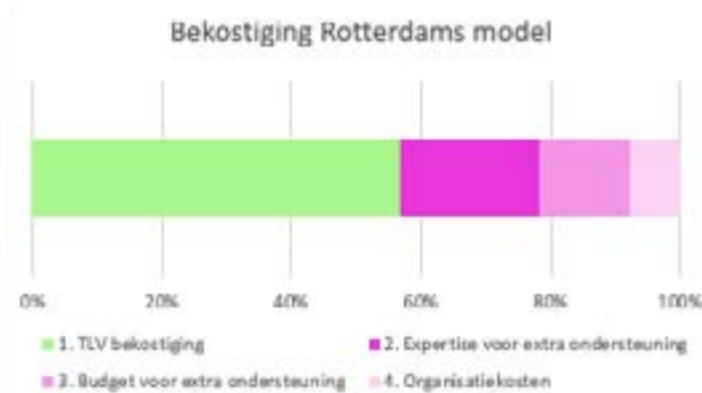


Afbeelding 5. Infographic: volg het geld

| Fase | Toelichting |
|-------------------------------------|---|
| Fase 1: Bepalen totale budget | > Het totale budget aan inkomsten van het samenwerkingsverband wordt bepaald aan de hand van verwachte rijksbijdragen per leerling en toegekende subsidies. |
| Fase 2: Bepalen TLV bekostiging | > Het budget voor kostensoort 1. TLV bekostiging, is wettelijk verplicht en wordt bepaald aan de hand van: 1) het aantal leerlingen dat al is ingeschreven op het SO en SBO 2) het aantal leerlingen waarvan we verwachten dat ze ingeschreven gaan worden op het SO en SBO. Hiertoe wordt een prognose opgevraagd bij de schoolbesturen. |
| Fase 3: Bepalen budget eigen beleid | > Het budget dat overblijft nadat de TLV bekostiging van het totale budget is afgetrokken is beschikbaar voor het eigen beleid. Het budget voor eigen beleid wordt verdeeld over kostensoort 2, 3 en 4, respectievelijk de extra ondersteuning in de vorm van expertise, extra ondersteuning in de vorm van budget en de organisatiekosten |

Afbeelding 5 geeft de verhouding weer tussen de verschillende kostensoorten van het Rotterdams model (op basis van een voorlopige doorrekening¹⁵ voor 2021).

¹⁵ Definitieve berekeningen worden jaarlijks vastgesteld door de AV in juni ten behoeve van de meerjarenbegroting en in december voor de jaarbegroting.



Afbeelding 6. Verhouding Rotterdams model

De afgelopen jaren hebben we gezien dat het aandeel van de TLV bekostiging in het totale budget van PPO stijgt. Er is dan naar verhouding minder geld beschikbaar voor het eigen beleid.

Eén TLV voor een leerling in het SBO minder betekent ca. € 5.000,- minder uitgaven. Eén TLV voor een leerling in het SO minder betekent tussen de € 10.000,- en € 26.000,- (afhankelijk van de leeftijd en de ondersteuningsindicatie) minder uitgaven. Wanneer een leerling tussen 1 oktober en 1 februari wordt ingeschreven kost deze leerling ca. € 5.000,- extra, omdat in dat geval het samenwerkingsverband ook verplicht is de basis-bekostiging te betalen.

Toelichting kostensoorten Rotterdams model

1. TLV bekostiging

De omvang van de TLV bekostiging wordt bepaald door het aantal leerlingen dat op het SO of SBO met een TLV ingeschreven staat en de bekostigingsbedragen per leerling. De bekostigingsbedragen zijn wettelijk vastgesteld en worden twee of drie keer per jaar bijgesteld.

Voor het aantal leerlingen moet PPO Rotterdam uitgaan van een zo goed mogelijke inschatting. PPO Rotterdam probeert dit steeds beter te doen door dit uit te vragen bij de SO en SBO schoolbesturen. Daarnaast is de aanname dat het Centrale aanmeldpunt (V)SO de komende jaren kan gaan bijdragen aan een inschatting van de leerling-aantallen.

PPO houdt zich aan de afspraken zoals vastgelegd in de WPO. Samengevat zijn de huidige wettelijke afspraken over de uitvoering van de TLV-bekostiging als volgt:

- **Overdrachtsverplichting SBO**
Als meer dan 2% van de leerlingen BAO en SBO in het samenwerkingsverband naar een SBO-school gaat, betaalt het samenwerkingsverband de ondersteuningsbekostiging voor het deel boven de 2%. Als minder dan 2% naar een SBO-school gaat, moet de van het Rijk teveel ontvangen ondersteuningsbekostiging aan het samenwerkingsverband betaald worden. Daarnaast betaalt het samenwerkingsverband de basis- en ondersteuningsbekostiging voor leerlingen die tussen 1 oktober en 1 februari instromen in het SBO.
- **Grensverkeer SBO**
Als een leerling van een basisschool in ons samenwerkingsverband naar een SBO-school in een ander samenwerkingsverband gaat, betalen wij voor deze leerling. Dat gebeurt andersom ook. Deze verrekening verloopt via de samenwerkingsverbanden.
- **Ondersteuningsbekostiging SO via DUO**
Anders dan bij het SBO, betaalt het samenwerkingsverband de ondersteuningsbekostiging voor alle SO-leerlingen van het samenwerkingsverband. Die betaalt DUO (op basis van de 1 oktobertelling) rechtstreeks aan de SO-scholen vanuit het budget van het samenwerkingsverband.
- **Overdrachtsverplichting SO**
Het samenwerkingsverband betaalt de basis- en

ondersteuningsbekostiging voor leerlingen die tussen 1 oktober en 1 februari instromen in het SO minus de uitgestroomde leerlingen. NB: over de bekostiging van doorstroomleerlingen kunnen de scholen onderling zelf afspraken maken.

2. Expertise voor extra ondersteuning

De expertise bestaat uit de inzet van begeleiders PPO. Zij geven invulling aan de rol van schoolcontactpersoon en/of wijkcontactpersoon en voeren de arrangementen uit. De omvang van de formatie voor deze begeleiders PPO is bij de start van het Ondersteuningsplan bepaald op basis van het leerlingaantal volgens een norm van 1,56 fte per 1.000 leerlingen. Jaarlijks wordt het budget voor de extra ondersteuning vastgesteld.

3. Budget voor extra ondersteuning

Schoolbudget

Aan iedere reguliere basisschool wordt op basis van het leerlingaantal een bedrag toegekend. Het schoolbudget komt in de plaats van het huidige maatwerkbudget, SBO-wijkmaatwerkbudget en de basisbudgetten. De school kan een beroep doen op dit bedrag via de schoolcontactpersoon van PPO Rotterdam. Hier komt één uniforme aanvraagprocedure voor. Is deze aanvraagprocedure doorlopen, dan worden de middelen uitgekeerd via het betreffende schoolbestuur. In de aanloop naar de ingangsdatum van het nieuwe Ondersteuningsplan zullen de spelregels hiervoor worden uitgewerkt. Jaarlijks wordt het beschikbare budget vastgesteld.

| Ondersteuningsplan 2016-2020 | Ondersteuningsplan 2020-2024 |
|------------------------------|------------------------------|
| SBO-wijkmaatwerkbudget | SCHOOLBUDGET |
| Maatwerkbudget | |
| Basisbudget wijken | |
| Basisbudget besturen | |

Budget inclusief onderwijs

Vanuit het budget inclusief onderwijs worden meerjarige activiteiten gefinancierd, passend binnen de onderwijsvisie van school en schoolbestuur, die stadsbreed bijdragen aan de realisatie van het dekkend netwerk. Deze activiteiten kunnen deels bekostigd worden vanuit aanvullende subsidies (vanuit bijvoorbeeld het Rijk of de gemeente Rotterdam). Concreet gaat dit om arrangementen inclusief onderwijs voor inclusieve scholen en hybride scholen en de financiering van de projecten Rotterdam Gaaf, ONZE-aanpak, EED, KID, Centrale toelating (V)SO en een pilot voor anderstalige nieuwkomers, Herstart en de onderwijsbekostiging voor een aantal leerrechtprojecten. Jaarlijks wordt het budget inclusief onderwijs vastgesteld.

4. Organisatiekosten

Hieronder vallen de kosten voor bestuursondersteuning en bedrijfsvoering. Dit betreft de personele lasten, de afschrijvingslasten, de huisvestingslasten en de overige materiële lasten, zoals ICT en het programma informatie-gestuurd werken. De organisatiekosten vergen ca. 8% van de baten. Jaarlijks wordt het budget voor de organisatiekosten vastgesteld.

10.2 Meerjarenbegroting

Aansluitend op het Ondersteuningsplan 2020-2024 wordt een nieuwe meerjarenbegroting opgesteld. De meerjarenbegroting wordt jaarlijks geactualiseerd volgens de [planning en control cyclus](#). De meerjarenbegroting is het middel om de keuzes die in het Ondersteuningsplan zijn gemaakt te vertalen naar (financiële) getallen. Tevens wordt het financiële effect van ontwikkelingen en de continuïteit aan de hand van een risicoanalyse doorgerekend. De uitkomsten hiervan kunnen aanleiding zijn voor het bijstellen van meerjarig beleid of van de middelenverdeling.

De Algemene Vergadering heeft in 2019 vastgesteld dat PPO Rotterdam een risicobuffer nodig heeft van 5% van de baten en een transactiebudget van 3% van de baten. Het eigen vermogen is meer dan de benodigde 8%. Dit maakt dat er voor de ondersteuningplanperiode 2020-2024 vrij beschikbaar vermogen is van ongeveer € 3,3 miljoen. PPO Rotterdam wil dit geld dan ook inzetten voor passend onderwijs. Als gevolg hiervan zal PPO Rotterdam de komende jaren een negatief financieel resultaat halen om zo het eigen vermogen af te bouwen.

Ontwikkelingen met effect op de meerjarenbegroting
Van de volgende ontwikkelingen is bekend dat ze een effect hebben op de meerjarenbegroting in de ondersteuningsplanperiode:

- demografische groei op niveau van het samenwerkingsverband: toenemende inkomsten, maar ook toenemende capaciteitsvraag;
- inclusiever worden van onderwijs: hierdoor ontstaan nieuwe (hybride) vormen van onderwijs en vormen waarbij onderwijs en zorg steeds nauwer samenwerken (de nieuwe vormen van onderwijs zijn zowel inhoudelijk, als organisatorisch en financieel nog volop in ontwikkeling en zouden kunnen leiden tot andere bekostigingsvormen);
- Personeelstekorten: effect op realisatie doelstellingen;
- samenwerking met zorg en jeugdhulp: kan leiden tot andere organisatie van de samenwerking en mogelijk ook samenvoegen van budgetten;
- inzet van eigen vermogen: het benodigd eigen vermogen is bepaald aan de hand van een risicoanalyse, het overige eigen vermogen wordt ingezet voor niet structurele activiteiten ten gunste van passend onderwijs;
- wijzigingen in de bekostigingssystematiek: een vereenvoudiging van de bekostigingssystematiek wordt op zijn vroegst verwacht in 2023.

Continuïteit en risico's

De Algemene Vergadering heeft in 2019 op basis van een risicoanalyse vastgesteld dat PPO Rotterdam een risicobuffer nodig heeft van 5% van de baten en een transactiebudget van 3% van de baten. Deze risicoanalyse wordt jaarlijks geactualiseerd. Het grootste risico is het toenemende aantal leerlingen in het SO. Wanneer meer leerlingen met een toelaatbaarheidsverklaring bekostigd moeten worden, blijft er minder geld over voor de andere onderdelen. Om te voorkomen dat het samenwerkingsverband te weinig geld heeft en dat de schoolbesturen zullen moeten bijdragen om dit tekort aan te vullen (WPO, artikel 18a, 8e lid), zal jaarlijks in de meerjarenbegroting en in de jaarrekening worden doorgerekend of PPO Rotterdam het actuele beleid de komende vier jaar kan blijven financieren. Indien dit niet het geval is, zullen in de meerjarenbegroting alternatieve scenario's worden doorgerekend. Ook als er geld overblijft zal bij het opstellen van de meerjarenbegroting bepaald worden hoe deze middelen zullen worden ingezet.

Uitputting bekostiging

In het Ondersteuningsplan moet worden vastgelegd hoe de bijdragen van de aangesloten schoolbesturen wordt vastgesteld wanneer er sprake is van uitputting van de bekostiging. Uitputting van de bekostiging wil zeggen dat de baten (rijksbijdragen) bedoeld voor de bekostiging van de TLV's in het SO of SBO lager zijn dan de lasten voor de bekostiging van de TLV.

Wanneer uitputting van de bekostiging zich voordoet zullen de besturen de ontbrekende bekostiging moeten bijdragen. De besturen van PPO Rotterdam hebben afgesproken het tekort dan om te rekenen naar een bedrag per leerling. Als het om het SBO gaat, betekent het dat de besturen van de basisscholen dan extra bij moeten dragen om aan de overdrachtsverplichtingen te kunnen voldoen. Gaat het om het SO dan moeten de

besturen van alle scholen aanvullend bijdragen, mocht het al aan de orde zijn op de teldatum dan houdt DUO die bijdragen per leerling al meteen in op de reguliere bekostiging aan die schoolbesturen. Als het de aanvullende bekostiging op grond van de peildatum betreft, dient het samenwerkingsverband zelf het ontbrekende budget (omgerekend in een bedrag per leerling basisschool, SBO en SO) op te halen van de betreffende besturen.

10.3 Jaarbegroting en budgetregeling

Een jaarbegroting wordt opgesteld per kalenderjaar. Dit volgt nadat de meerjarenbegroting is geactualiseerd en de effecten van ontwikkelingen en risico's op het beleid zijn doorgerekend. De jaarbegroting is juist bedoeld om het afgesproken beleid te vertalen op basis van de meest actuele ontwikkelingen en cijfers naar budgetten op school, wijk, bestuur en OAT niveau. In een jaarlijks te actualiseren en vast te stellen budgetregeling wordt iedereen geïnformeerd over de hoogte van de verschillende budgetten en de afspraken over het toekennen en verantwoorden van deze budgetten. Op deze manier zijn we transparant over de middeleninzet en proberen we de procedures overzichtelijk en simpel te houden en zo de (ervaren) bureaucratie te beperken. De jaarbegroting van 2020 wordt met ingang van 1 augustus 2020 gewijzigd. Zo zorgen we ervoor dat de nieuwe afspraken zoals ze in dit Ondersteuningsplan zijn opgenomen, ook direct worden toegepast op de verdeling van de middelen.



Bijlage 1. Verklarende woordenlijst en afkortingen

| | |
|--------------------|---|
| CJG | Centrum voor Jeugd en Gezin |
| EMB | Ernstig Meervoudig Beperkte kinderen |
| JGZ | Jeugdgezondheidszorg |
| MKD | Medisch Kinderdagverblijf |
| OAT | Onderwijs Arrangeer Team |
| OOGO | Op overeenstemming gericht overleg |
| OPP | Ontwikkelingsperspectiefplan, scholen zijn verplicht een OPP op te stellen voor leerlingen in het speciaal (basis) onderwijs en voor leerlingen die extra ondersteuning krijgen in het reguliere basisonderwijs |
| PO | Primair Onderwijs |
| BAO | Basis Onderwijs |
| SBO | Speciaal Basisonderwijs |
| SCP | Schoolcontactpersoon |
| SOP | Schoolondersteuningsprofiel |
| SO | Speciaal Onderwijs |
| SWV | Samenwerkingsverband |
| TLV | Toelaatbaarheidsverklaring |
| VO | Voortgezet Onderwijs |
| VVE | Voor- en Vroegschoolse Educatie |
| Cluster 1 | Onderwijs aan leerlingen met een visuele beperking |
| Cluster 2 | Onderwijs aan leerlingen met een auditieve beperking |
| Cluster 3 | Onderwijs aan zeer moeilijk lerende of langdurig zieke leerlingen, lichamelijke gehandicapte leerlingen en meervoudig gehandicapte leerlingen |
| Cluster 4 | Leerlingen met een gedragsstoornis, ernstige gedragsproblemen en/of psychiatrische problematiek |
| Basisondersteuning | Ondersteuning binnen het onderwijs die door alle scholen in het samenwerkingsverband minimaal wordt geboden. |
| WPO | Wet op het Primair Onderwijs |
| WEC | Wet op de Expertisecentra |

| | |
|----------------------------------|--|
| HGW | Handelingsgericht werken; HGW beoogt de kwaliteit van het onderwijs en de begeleiding voor alle leerlingen te verbeteren. HGW streeft naar een preventieve aanpak van onderwijs- en ontwikkelingsproblemen door middel van vroeg signalering en zo snel mogelijk adequaat handelen |
| Leerplichtvrijstelling 5 onder a | Vrijstelling voor kinderen die op basis van lichamelijke of psychische gronden niet in staat zijn om tot een school dan wel instelling te worden toegelaten |
| LAN-locatie | Kinderen die korter dan een jaar in Nederland wonen en de Nederlandse taal nog niet beheersen stromen in in een LAN schakelklas (Leerplichtige Anderstalige Nieuwkomers). Scholen die een LAN schakelklas huisvesten noemen we een LAN-locatie |
| G4 | De vier gemeenten met de meeste inwoners vormen samen de G4: Amsterdam, Rotterdam, Den Haag en Utrecht. |
| OPR | Ondersteuningsplanraad |
| AV | Algemene Vergadering |
| BRIN-nummer | De Basisregistratie Instellingen (BRIN) is een register dat door het Nederlandse Ministerie van OCW wordt uitgegeven en alle scholen en aanverwante instellingen bevat. Elke onderwijsinstelling wordt hierin geïdentificeerd aan de hand van het nummer in het register. |
| Doorstroomleerlingen | Doorstroomleerlingen zijn leerlingen voor wie de TLV al bekostigd wordt, maar die tussentijds wijzigen van de ene SO naar de andere SO school. |

Bijlage 2. Onderliggende beleidsdocumenten

[Draaiboek TLV \(juni 2019\)](#)

[Handreiking Terug- en doorplaatsingsbeleid \(mei 2019\)](#)

[Maatschappelijke business case KID \(april 2019\)](#)

[Projectplan ONZE-aanpak \(dec 2019\)](#)

[Procedure Thuiszitters Rotterdams Scholenveld \(mei 2019\)](#)

[Procedure Thuiszitters Externe aanmeldingen \(mei 2019\)](#)

[Notitie Beleid Jonge Kind, Een vliegende start voor ieder kind \(juli 2019\)](#)

[Actieplan Rotterdam Gaaf! \(maart 2019\)](#)

[Visie-notitie OZA in Rotterdam \(december 2017\)](#)

[Jaarcyclus PPO Rotterdam \(juni 2019\)](#)

[Klachtenregeling Onderwijsgeschillen PPO Rotterdam \(juni 2017\)](#)

[Privacyreglement PPO Rotterdam \(oktober 2019\)](#)

[Ouderfolder PPO Rotterdam \(november 2017\)](#)

[Uitwerking basisondersteuning \(april 2016 / update maart 2020\)](#)

[Ontwikkelagenda aansluiting onderwijs en jeugdhulp 2019-2020 \(november 2019\)](#)



Bijlage 3. Leeswijzer wettelijk verplichte onderdelen

Het Ondersteuningsplan beschrijft volgens de wet in ieder geval:

| | |
|--|---|
| WPO Artikel 18a, lid 8 | Ondersteuningsplan |
| a. de wijze waarop wordt voldaan aan het tweede lid, tweede volzin, waaronder tevens zijn begrepen de basisondersteuningsvoorzieningen die op alle vestigingen van scholen in het samenwerkingsverband aanwezig zijn, | H4, H5 en H6 en specifiek paragraaf 5.4 |
| b. de procedure en criteria voor de verdeling, besteding en toewijzing van ondersteuningsmiddelen en ondersteuningsvoorzieningen aan de scholen, bedoeld in het tweede lid, mede bezien in het perspectief van een meerjarenbegroting, | H4 en H10 |
| c. de procedure en criteria voor de plaatsing van leerlingen op speciale scholen voor basisonderwijs in het samenwerkingsverband en op scholen voor speciaal onderwijs en speciaal en voortgezet speciaal onderwijs, | Paragraaf 5.1 en 5.3 |
| d. de procedure en het beleid met betrekking tot de terugplaatsing of overplaatsing naar het basisonderwijs van leerlingen van scholen voor speciaal onderwijs en speciaal en voortgezet speciaal onderwijs voor wie de periode waarop de toelaatbaarheidsverklaring, bedoeld in artikel 40, tiende lid, van de Wet op de expertisecentra betrekking heeft, is verstreken, | Paragraaf 5.2 |
| e. de beoogde en bereikte kwalitatieve en kwantitatieve resultaten van het onderwijs aan leerlingen die extra ondersteuning behoeven en de daarmee samenhangende bekostiging, | Paragraaf 8.2 |
| f. de wijze waarop aan de ouders informatie wordt verstrekt over de ondersteuningsvoorzieningen en over de onafhankelijke ondersteuningsmogelijkheden voor ouders, | Paragraaf 6.2 |
| g. de wijze waarop wordt bepaald of de situaties, bedoeld in de artikelen 118, vierde lid, en 124, zich voordoen, | Paragraaf 10.1 |
| h. de wijze waarop wordt vastgesteld wat het aandeel van de onderscheiden scholen is in de overdracht van de bekostiging voor materiële instandhouding in een situatie als bedoeld in artikel 124, zevende lid, of artikel 125, zesde lid, | Paragraaf 10.2 |
| i. de wijze waarop wordt bepaald of de situaties, bedoeld in artikel 125b zich voordoen, en | Paragraaf 10.2 |
| j. de wijze waarop wordt vastgesteld wat het aandeel van de onderscheiden scholen, bedoeld in het tweede lid, is in de overdracht van de bekostiging personeelskosten in een situatie als bedoeld in artikel 125b, derde lid. | Paragraaf 10.2 |





samen naar
inclusiever
onderwijs

Meer informatie over het samenwerkingsverband en passend onderwijs is te vinden op onze website:
www.pporotterdam.nl | info@pporotterdam.nl | 010 303 1400 | Postbus 22171 | 3003 DD Rotterdam